

VÝROČNÍ ZPRÁVA

20
23






obsah

O společnosti	4
Úvodní slovo předsedy představenstva	10
Získaná ocenění v roce 2023	12
Zpráva vedení společnosti	16
Vývoj předepsaného pojistného	19
Zajištění	20
Společenská odpovědnost	21
Vienna Insurance Group	24
Zpráva auditora	28
Finanční část	38
Rozvaha pojišťovny k 31. 12. 2023	38
Výkaz zisku a ztráty za rok 2023	42
Přehled o změnách vlastního kapitálu za rok 2023	46
Příloha roční účetní závěrky k 31. 12. 2023	48
Organizační struktura	90
Seznam regionálních ředitelství a poboček	94
Zpráva představenstva společnosti o vztazích	104
Příloha ke Zprávě o propojených osobách 2023	108
Nefinanční část	122

O společnosti

Česká podnikatelská pojišťovna, a.s., Vienna Insurance Group

(dále „Česká podnikatelská pojišťovna“ nebo „ČPP“)

	Sídlo:	Pobřežní 665/23, 186 00 Praha 8
	Základní kapitál:	1 mld. Kč
	Klientská linka:	+420 957 444 555
	E-mail:	info@cpp.cz
	Internet:	www.cpp.cz
	IČ:	639 98 530

ČISTÝ ZISK

752

mil. Kč

5.
největší
pojišťovna v ČR

TRŽNÍ PODÍL

8,29 %

V roce 2023 ČPP meziročně
rostla podle ČAP o 9,44 %.

PŘEDPIS HRUBÉHO
POJISTNÉHO

14,609

mln. Kč

(dle národních účetních
standardů CAS)

POVINNÉ
RUČENÍ PRO

1,4

mil. pojištěných
vozidel

ČPP je dle ČKP třetím největším poskytovatelem
povinného ručení v České republice.

Vienna Insurance Group

ČPP je součástí Vienna Insurance Group, která zaujímá v pojišťovnictví přední postavení v regionu střední a východní Evropy.

Založení a vznik:

ČPP byla založena 22. 6. 1995, zápis do obchodního rejstříku byl proveden 6. 11. 1995.

Jediný akcionář:

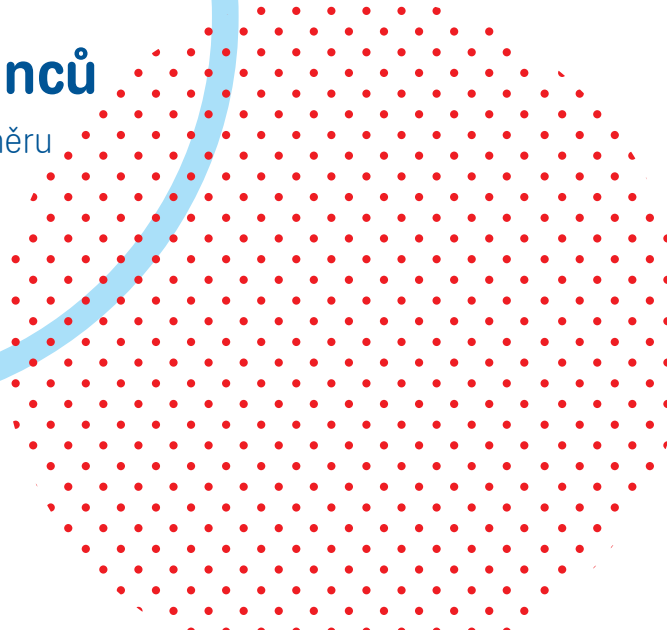
VIENNA INSURANCE GROUP AG Wiener Versicherung Gruppe
A-1010 Vídeň, Schottenring 30, Rakouská republika



963

Počet zaměstnanců

v hlavním pracovním poměru
k 31. 12. 2023





**ÚVODNÍ SLOVO
PŘEDSEDY
PŘEDSTAVENSTVA**



Pavel Wiesner

předseda
představenstva

Rok 2023 znamenal pro mnohé společnosti velmi komplikované období. Přestože v prvních měsících roku jsme měli podobně jako mnozí ostatní obavy z toho, co nám přinese, byl pro ČPP obchodně úspěšný. V roce ČPP dokázala růst o 9,44 %, zatímco průměrný růst trhu se pohyboval okolo 7,07 %. Celkový 8,29 % tržní podíl řadí ČPP mezi top 5 pojišťoven v ČR.

Dařilo se nám prodávat pojištění přes všechny distribuční kanály, které využíváme. Ať již jsou to naši pojišťovací makléři, externí finanční poradci, autosalóny či autobazary. Rostli jsme ve všech segmentech životního i neživotního pojištění. Prakticky všude jsme dosáhli lepších výsledků než o rok dříve.

Nejvíce se nám dařilo v pojištění podnikatelů a havarijním pojištění. Za poslední roky zaznamenáváme v tomto segmentu solidní nárůsty prodeje, v roce 2023 dokonce o více než 15 %. Nabídkou připojištění ČPP vychází vstříc řidičům, kteří hledají možnosti, jak ještě více ochránit své vozidlo. Pro klienty jsme v roce 2023 připravili prémiové asistenční služby s názvem CAR Premium a prodej podpořili také kampaní. Asistenční služby využívají lidé čím dál častěji. A to nejen na silnicích. Lidé si zvykli na asistenční služby také u pojištění domácnosti či životního pojištění.

Poděkování za výborné výsledky samozřejmě patří všem, protože bez správné likvidace, bez kvalitních produktů, ale i správy pojištění, marketingové podpory a dalších součástí pojišťovny bychom nemohli být tak úspěšní.

Pojištění dnes už není jen o ceně. Co lidé dokáží ocenit, je kvalitní servis v rámci likvidace pojistné události. Skutečná kvalita pojišťovny se ukáže až v okamžiku, kdy dojde k pojistné události, vznikne škoda a klienti pak získají finanční plnění. A když všechno proběhne tak, jak má, a hlavně rychle, pak je na druhé straně spokojený klient. A to je naším cílem.

V této souvislosti bych zmínil také čím dál větší možnosti, které pojišťovně nabízí moderní technologie a umělá inteligence (AI). Za poslední roky se pojišťovnictví v digitalizaci neuvěřitelně posunulo. Například při odhalování pojistných podvodů využíváme AI již řadu let. Na druhou stranu je ale potřeba říci, že umělá inteligence nikdy zcela nemůže nahradit přímý osobní kontakt, který je právě v pojišťovnictví nepostradatelný. Vždy se budeme snažit, aby klienti měli na výběr způsob komunikace s pojišťovnou.

V minulém roce přistoupila ČPP k rozsáhlým organizačním a procesním změnám, jejichž důvodem byl zejména dynamický růst firmy v posledních letech, a které mají jeden základní cíl – nabídnout co nejlepší a nejrychlejší služby klientům. Na proklientském přístupu si u nás v ČPP velmi zakládáme. Díky tomu jsme také získali ocenění v kategorii Klienty nejvíce oceňovaná neživotní pojišťovna v rámci soutěže Nejlepší pojišťovna roku 2023.

Za důležité považuji i to, aby naši lidé vnímali provázání se značkou, a že jsou součástí týmu. Je to něco, na čem stavíme naši pojišťovnu už dlouhá léta. Naši obchodní partneři říkají, že v případě ČPP si váží dlouhodobé stability, a je mezi nimi i mnoho „srdcařů“. Ve velké konkurenci domácích pojišťoven se ČPP profiluje jako stabilní a finančně silná společnost, která i v obtížných podmínkách pokračuje v nastoupeném růstovém trendu posledních let.

Závěrem bych rád poděkoval vedení ČPP a všem jejím zaměstnancům za vynaložené úsilí, píli a spolupráci při naplňování společných cílů. Díky vaší práci a profesionálnímu přístupu se ČPP stala dynamicky rostoucí a uznávanou společností na českém pojistném trhu. Jedině tak budeme moci pokračovat v naší úspěšné cestě i v budoucnu. Poděkování za projevenou důvěru a přízeň patří na tomto místě také všem klientům a obchodním partnerům.

Ing. Pavel Wiesner
předseda představenstva

1. místo
autopojištění**3. místo**
pojištění průmyslu
a podnikatelů**1. místo**
pojištění podnikatelů
a průmyslu**2. místo**
pojištění občanů**3. místo**
životní pojištění**2. místo**
autopojištění**3. místo**
klientsky nejpřívětivější
neživotní pojišťovna

Pojišťovna roku

ČPP získala čtyři cenné kovy v prestižní anketě Pojišťovna roku, kde se posuzování kvality služeb jednotlivých pojistitelů ujímají samotní pojišťovací zprostředkovatelé. Vítězství obhájila pojišťovna v kategorii Autopojištění, z posledních osmi ročníků si tak už odnesla celkem sedm zlatých ocenění. Stříbrnou příčku obsadila v kategorii Pojištění občanů. ČPP obdržela také dvě třetí místa v kategoriích Pojištění průmyslu a podnikatelů a Životní pojištění.

Zlatá koruna

Ve 21. ročníku soutěže Zlatá koruna získala ČPP dvě ocenění. Obhájila zlato za Pojištění podnikatelů a průmyslu a také stříbro za produkt Autopojištění COMBI PLUS IV. V jednotlivých soutěžních kategoriích posuzuje produkty odborná porota Finanční akademie Zlaté koruny, která je složená z nezávislých odborníků. V čele poroty stojí Rada Finanční akademie. Záštitu nad projektem pro tento ročník převzali ministr financí ČR Zbyněk Stanjura a guvernér České národní banky Aleš Michl.

Nejlepší pojišťovna

V 15. ročníku soutěže Nejlepší pojišťovna vyhlášené deníkem Hospodářské noviny obdržela ČPP třetí místo v kategorii Klientsky nejpřívětivější neživotní pojišťovna. O výsledku rozhodovaly stovky objektivních dat a ukazatelů. Analytici hodnotili nejen šíři produktové nabídky a služeb, dostupnost, komunikaci, celkový přístup ke klientovi, ale i vybrané hospodářské ukazatele.

Další ocenění

V roce 2023 obhájila ČPP pro své maskoty stříbrnou medaili. Pat a Mat uspěli v soutěži Nejlepší reklamní maskot roku 2023. Rozhodli o tom respondenti Českého národního panelu starší 15 let v rozsáhlém reprezentativním výzkumu uspořádaném agenturou Nielsen Admosphere.



ZPRÁVA VEDENÍ SPOLEČNOSTI



ZHODNOCENÍ ROKU 2023

V roce 2023 dosáhl celkový předpis pojistného ČPP podle národních účetních standardů (CAS) rekordních 14,609 mld. Kč. Jde o historicky nejvyšší hodnotu objemu předepsaného pojistného za dobu působení ČPP na pojistném trhu.

Navýšení předpisu podle metodiky České asociace pojišťoven (ČAP) v meziročním srovnání dosáhlo 9,44 %. S tržním podílem ve výši 8,29 % si ČPP upevnila pozici páté největší pojišťovny v celkovém žebříčku. Čistý zisk (podle CAS) v roce 2023 dosáhl téměř 752 mil. Kč. Základní kapitál společnosti představoval 1 mld. Kč. ČPP spravuje téměř 2,4 mil. pojistných smluv a zajišťuje služby pro více než 1,3 mil. klientů.

Obchodní síť ČPP tvoří šest regionálních ředitelství se sídly v Praze, Plzni, Hradci Králové, Českých Budějovicích, Brně a Ostravě. V roce 2023 své služby klientům ČPP poskytovala prostřednictvím více než stovky poboček po celé republice. Kromě pobočkových pracovišť nabízelo v roce 2023 produkty ČPP dalších 69 pojišťovacích kanceláří s výhradním zastoupením a dalších 150 prodejních míst. K výkonnosti obchodní interní sítě přispěla svým rostoucím podílem také dceřiná společnost ČPP Servis, s.r.o., a jejích 25 obchodních míst.

V oblasti makléřského obchodu převýšilo předepsané pojistné meziroční výsledek o 364 milionů Kč a dosáhlo objemu téměř 4,82 miliardy Kč. V segmentu pojištění hospodářských rizik spolupracuje ČPP s významnými pojišťovacími zprostředkovateli a dalšími profesionálními subjekty pojistného trhu. ČPP nabízí kompletní škálu typů pojištění majetku, odpovědnosti za újmu, přepravy i speciálních rizik. Klíčem dlouhodobého úspěchu ČPP v této oblasti je úroveň nabízených služeb a zcela individuální přístup ke každému klientovi a péči o něj. To platí jak pro služby při uzavírání a správě pojištění, tak především při likvidaci pojistných událostí.

V oblasti občanského pojištění ČPP pokračovala v produktových změnách v hlavním produktu pro pojištění majetku a odpovědnosti občanů DOMEX+. V rámci těchto



1,3
mil. klientů

změn došlo k výraznému rozšíření pojistné ochrany jak v pojištění majetku, tak i v pojištění odpovědnosti. Veškeré změny reflektovaly nově vznikající potřebu asistenčních služeb, které dokáží klientům pomoci i v nouzových situacích, které vzniknou na jejich fotovoltaiické elektrárně, wallboxu, solárním systému na ohřev vody nebo tepelném čerpadlu. Současně ČPP v roce 2023 jako první pojistitel na trhu implementovala do pojistného produktu Samoregulační standard ČAP pro výpočet pojistné hodnoty. V roce 2023 byl dokončen vývoj zcela nového produktu na pojištění odpovědnosti zaměstnanců za škody způsobené svému zaměstnavateli pod názvem ZAMEX, který plně reflektuje veškeré legislativní změny, ke kterým v této oblasti došlo. Aktualizací prošel v roce 2023 i produkt cestovního pojištění. ČPP pro klienty připravila vyšší limit pojistného plnění v pojištění léčebných výloh a širší rozsah pojistné ochrany u jednotlivých připojištění. U produktů neživotního pojištění pro právnické osoby došlo také k aktualizaci produktu Finanční způsobilosti dopravce a byly vytvořeny Doplňkové pojistné podmínky pro pojištění proti všem nebezpečím (all-risks).

V segmentu pojištění vozidel si růstovou dynamiku udrželo především havarijní pojištění a některá doplňková připojištění, a to i přesto, že z důvodu rostoucí škodní inflace a zachování potřebné míry postačitelnosti

pojistného bylo nutno citlivě upravovat výši pojistného. Počet pojištěných vozidel v povinném ručení dosáhl podle České kanceláře pojistitelů na konci roku 1 426 508, což zajistilo ČPP třetí místo s tržním podílem 15,35 % a pozici mezi lídry trhu pojištění vozidel. V havarijním pojištění došlo k navýšení portfolia o 20 tisíc smluv na celkových 235 tisíc pojistných smluv. Významných nárůstů bylo dosaženo především u připojištění skel a připojištění asistenčních služeb, které bylo na jaře 2023 inovováno o zcela nový nadstandardní produkt Asistence CAR Premium pro osobní a užitková vozidla s neomezeným rozsahem pro odtah a s možností zapůjčení náhradního vozidla až na 15 dnů. Tento produkt byl podpořen také úspěšnou jarní prodejní kampaní.

Zajímavou produktovou inovací, na které v roce 2023 odborníci z ČPP pracovali, je samofocení vozidla samotným klientem před vstupem do havarijního pojištění. Jedná se o aplikaci obsahující prvky umělé inteligence, která pomůže pojišťovně i klientovi posoudit technický stav a míru poškození vozidla před vstupem do pojištění. Použití této aplikace výrazně šetří čas nejen pojišťovně, ale především klientovi, který nemusí ztrácet čas s přistavováním vozidla ke kontrole, čímž se současně jedná o prvek snižující uhlíkovou stopu. V roce 2023 byla tato aplikace v pilotním provozu.

Zcela samostatnou produktovou kapitolou, které se pojišťovna intenzivně po dobu téměř dvou let věnovala, jsou přípravy na zcela nový zákon o pojištění odpovědnosti z provozu vozidla. Na změny vyplývající ze zákona ČPP včas reagovala. Zákon přináší mj. navýšení minimálních limitů pojistného plnění, přenesení povinnosti za zajištění pojištění z vlastníka na provozovatele vozidla nebo zavedení povinnosti pojištění odpovědnosti z provozu vozidla pro parametricky definovanou skupinu elektrokoloběžek, jedno a vícečeklek, segwayů a e-boardů. Největší změnou však bude přechod do online prostředí, tedy předávání dat o vzniku, změně či zániku pojištění do společné databáze pojištěných vozidel vedené Českou kanceláří pojistitelů v reálném čase. Tato změna představuje principiální úpravy v procesech vzniku i zániku pojištění, zajištění zcela nových technologických procesů, např. v oblasti platebních a komunikačních metod. Výsledkem však bude

aktuální databáze pojištěných vozidel a možnost kontroly pojištění v ČR bez nutnosti předkládání zelené karty.

V oblasti investičního, rizikového a životního pojištění ČPP pokračovala v prodeji rodiny produktů NEON, která se ve svých variantách zaměřuje na pojištění životních i neživotních rizik v možné kombinaci s vedením investiční složky pojištění. Zásadní změnou, kterou produkty NEON v roce 2023 prošly, je nový přístup k pojištění pro osoby s již stanovenou diagnózou diabetes mellitus. Těmto klientům nabízí pojišťovna pojištění úrazu bez omezení pro jakýkoliv druh diabetu mellitu v rámci procesu automatického ocenění zdravotního stavu při sjednání smlouvy. ČPP v této oblasti navázala spolupráci i se společností Loono.



2,4
mil. pojistných smluv

Další významnou novinkou jsou brožury pojistných podmínek, kde byl představen interaktivní obsah dokumentu, tj. například vyskakovací okna s vysvětlením pojmů či odkazy na jednotlivé části brožury nebo na web ČPP. K dalším inovacím roku 2023 patřilo například plnění denního odškodného při hospitalizaci, kdy pojišťovna poskytne plnění také za pobyt v láních, pokud je

součástí léčby. U připojištění trvalých následků úrazu byla přidána varianta 10násobné progresse. Byla zavedena také nová sleva za vyšší pojistnou ochranu při sjednání vybraných připojištění. V rámci produktu došlo k úpravě, kdy místo původní dvouměsíční čekací doby jsou vybraná připojištění zcela bez čekací doby. V rámci nařízení ESG došlo k doplnění pravidelných a předmluvních informací k zeleným fondům dle čl. 8 a 9 nařízení SFRD. Předmluvní ESG informace jsou klientům předány při sjednání smlouvy k fondům Erste responsible bond a Erste WWF Stock Environment. Veškeré informace k oblasti ESG jsou uvedeny zde: <http://www.cpp.cz/izp/esg>. Pravidelné ESG informace jsou klientům zasílány v rámci rekapitulací produktů investičního životního pojištění.

ČPP vykázala v roce 2023 objem předepsaného pojistného v oblasti životního pojištění téměř 3,1 mld. Kč, což představuje meziroční navýšení o 6,9 %. Taktéž o 6 % vzrostla ČPP v důležitém segmentu běžně placeného pojistného. Počet pojistných smluv v portfoliu je téměř 259 tisíc. Mimo vlastní síť realizovala významnou část obchodní produkce prostřednictvím vybraných poradenských společností.

V roce 2023 ČPP pokračovala také v digitalizaci, zejména pak v oblasti digitálně sjednávaného pojištění. Tento postup výrazně urychlila pandemie v předešlých letech. ČPP cílí být mezi nejmodernějšími pojišťovnami na trhu také díky možnosti vyřídit pojistnou událost online nebo zapojením umělé inteligence. Implementací umělé inteligence do interních procesů pojišťovny, například prostřednictvím interního chatbota, dosahuje ČPP stále vyšší efektivity práce. Díky digitalizaci se přes interní sjednávač pojištění SUS+ podařilo uzavřít více než půl milionu pojistných smluv s celkovým pojistným ve výši téměř 2,5 miliardy Kč. Webové služby ČPP přispěly k sjednání pojistného za více než 1 miliardu Kč. Helpdesk SUS+ úspěšně zvládl téměř 13,5 tisíce dotazů zaslaných e-mailem, což svědčí o vysoké úrovni péče o partnery.

V oblasti péče o klienta ČPP dosahuje mnoha výsledků. Za rok 2023 vzrostl počet klientů, kteří využívají klientskou zónu MojeČPP. Celkem se v minulém roce podařilo dosáhnout počtu více než 60 000 klientů, kteří otevřeli

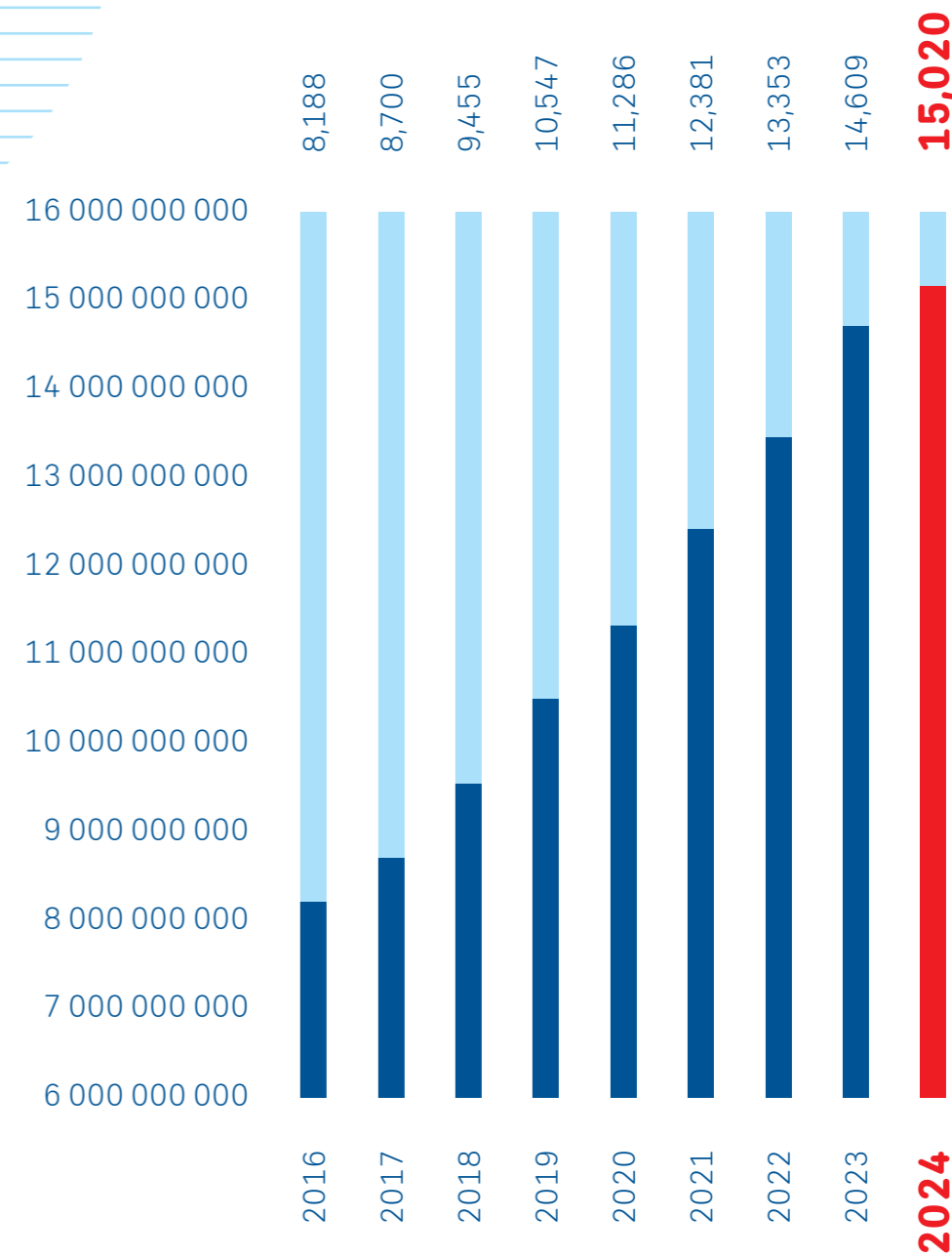
přes 85 000 dokumentů v klientské zóně (pojistných smluv, korespondence a další pojistné dokumentace). Zároveň ČPP dbá na ochranu životního prostředí a na komfort klientů při komunikaci s pojišťovnou. Proto specialisté z ČPP pracovali na navýšení podílu elektronické komunikace, kterou v minulém roce odsouhlasilo dalších více než 50 000 klientů.

V roce 2023 získala ČPP celou řadu ocenění. Zabodovala v makléřské anketě Pojišťovna roku, v soutěži Zlatá koruna a Nejlepší pojišťovna vyhlášené Hospodářskými novinami.

Vývoj předepsaného pojistného 2016–2023

(v miliardách Kč)

plán 2024



ZAJIŠTĚNÍ

Zajistný program na rok 2023 byl tradičně koncipován tak, aby v případě jednotlivých nebo kumulativních škod nedošlo k nežádoucím výkyvům a ohrožení stability společnosti, a tím schopnosti dostát svým závazkům vůči klientům. Vlastní vruby byly opět nastaveny na konzervativně nízké úrovni.

Společnost disponovala dostatečnými zajistnými kapacitami umožňujícími efektivně podpořit upisovací strategii ve všech klíčových segmentech. Expozice katastrofických rizik byla účinně chráněna zajistným programem s kapacitou několikanásobně převyšující regulatorní požadavky.

Na tvorbě a umístění většiny zajistných programů se podíleli renomovaní zajistní makléři AON, Gallagher Re a Guy Carpenter.

Složení zajistitelů se téměř nezměnilo, rating podle agentury Standard&Poor's byl u většiny z nich na minimální úrovni A+. Vedoucími zajistiteli na požárním a odpovědnostním programu byli tradiční partneři SCOR a Munich Re. Velká část zajistného programu byla umístěna u skupinové zajišťovny VIG Re.



A+
Rating
Standard&Poor's

SPOLEČENSKÁ ODPOVĚDNOST

Odpovědné podnikání považuje ČPP za jeden z hlavních závazků vůči společnosti a životnímu prostředí. Současná doba klade v tomto ohledu značné nároky na všechny lídry na trhu. I pro ČPP je důležité dobře zvládnout všechny přicházející výzvy. Během roku 2023 se povedlo toto téma zviditelnit a zahrnout jej do každodenního fungování ČPP. Udržitelnost je v ČPP chápána v nejširším slova smyslu. Znamená to nejen udržitelné podnikání a udržitelné investice, ale i udržitelné vztahy se zaměstnanci, klienty a komunitami.

Jedním z hlavních projektů roku je opětovné zapojení ČPP do firemního dobrovolnictví prostřednictvím platformy Byznys pro společnost. V roce 2023 ČPP věnovala dobrovolnictví prostřednictvím svých zaměstnanců celkem 848 dní. Vedení ČPP tentokrát uspořádalo společný dobrovolnický den v Dětském domově v Dolních Počernicích. Členové nejvyššího managementu dělali vše, co bylo potřeba, a přispěli ke zlepšení prostředí pro děti žijící v tomto domově. Vedle toho ČPP darovala ještě 100 000 Kč určených na běžné potřeby dětí.

Na jaře a na podzim roku 2023 zaměstnanci uspořádali materiální sbírku oblečení nebo věcí do domácnosti pro všechny potřebné, kteří využívají služeb nadačního fondu Šatník Nory Fridrichové.

Zaměstnanci se také tradičně zapojují do série akcí s názvem Snídaně, která pomáhá. Jde vždy o pomoc konkrétnímu lidskému příběhu vybranému přímo zaměstnanci. V roce 2023 ČPP zrealizovala čtyři snídaně, během kterých se vybralo celkem 181 495 Kč.

ČPP se také angažuje v projektu Česky pěšky. Projekt vznikl v roce 2021 jako prevenční program ve spolupráci s Klubem českých turistů. Je to největší CSR projekt ČPP. Jeho cílem je aktivní podpora zdraví a fyzické kondice. Během roku 2023 více jak 55 tisíc turistů vyrazilo na 12 pochodů napříč Českou republikou. Projekt podpořila Jitka Čvančarová a Michal Malátný jako ambasadoři ročníku 2023. Na celém projektu s námi spolupracoval např. Český červený kříž, Nadační fond Kryštůfek, Loono a další.

ČPP je součástí Evropské Charty diverzity. Také se zavazuje k vytváření rovných příležitostí pro muže a ženy na pracovišti, skloubení práce a soukromého života. V roce 2022 se jako první pojišťovna ČPP připojila svým podpisem k Memorandu 2017+ o podpoře LGBT diverzity, inkluze na pracovišti a aktivnímu uplatňování principu rovnosti. Od roku 2020 ČPP vydává report Strategie diverzity.

ČPP se chová udržitelně k životnímu prostředí. Pražská centrála se řadí mezi nejlépe hodnocené stavby svého druhu v České republice. Vyniká ve využití energie, kvalitou vnitřního prostředí i použitými inovacemi. Ohleduplnost k životnímu prostředí patří mezi významnou hodnotu firemní kultury. Trvale pomocí inovací stupňuje ČPP snahu o ekologický provoz nejen centrály, ale i poboček. Od roku 2021 ČPP měří svou uhlíkovou stopu.

ČPP v roce 2023 započala svou cestu ze společenské odpovědnosti do současného světa ESG. Podrobnější informace naleznete v naší Zprávě o udržitelnosti, která je zveřejněna na webových stránkách ČPP.



**VIENNA
INSURANCE
GROUP**

„Chceme dále rozvíjet své vedoucí postavení na trzích střední a východní Evropy a sázíme přitom na osvědčenou spolupráci ve skupině. Současně chceme dostát nároku zůstat spolehlivým a odolným partnerem pro naše zainteresované osoby.“

Hartwig Löger, generální ředitel Vienna Insurance Group

VIG

VIENNA INSURANCE GROUP
Schützen, was zählt.

Vienna Insurance Group (VIG) se sídlem ve Vídni je přední pojišťovací skupinou v regionu střední a východní Evropy (CEE). Přes 50 pojišťoven a penzijních společností v 30 zemích tvoří skupinu s dlouhou tradicí, silnými značkami a velkou blízkostí k zákazníkům. Kolem 29 000 zaměstnanců se stará přibližně o 28 milionů zákazníků.

„FIRST MOVER“ SE STAL LEADREM TRHU VE STŘEDNÍ A VÝCHODNÍ EVROPĚ

VIG byla jednou z prvních evropských pojišťovacích skupin, která po pádu železné opony v roce 1989 zahájila expanzi na trhy v regionu střední a východní Evropy. Skupina se na nových trzích postupně etablovala a stala se jedničkou v regionu. Vienna Insurance Group považuje střední a východní Evropu za svůj domovský trh a uskutečňuje na svých trzích dlouhodobou obchodní strategii. Z tohoto regionu pochází více než polovina jejího celkového předepsaného pojistného a zisku.

KOMPETENCE S LOKÁLNÍ ODPOVĚDNOSTÍ

Vienna Insurance Group je synonymem stability a kompetence v poskytování finanční ochrany před riziky svým zákazníkům. Klade při tom velký důraz na lokální politiku více značek, která staví na zavedených regionálních značkách a lokálním managementu. Individuální přednosti těchto značek a lokální know how umožňují obzvláště velkou blízkost k zákazníkům a přispívají k úspěchu skupiny.

VIG uskutečňuje na svých trzích dlouhodobou obchodní strategii, zaměřenou na trvale udržitelnou profitabilitu a nepřetržitý růst zisku.

FINANČNÍ SÍLA & VYSOKÝ RATING

Mezinárodně uznávaná ratingová agentura Standard & Poor's udělila Vienna Insurance Group rating „A+“ se stabilním výhledem. Akcie Vienna Insurance Group se obchodují na burzách ve Vídni, v Praze a Budapešti. 72 % akcií VIG vlastní Wiener Städtische Versicherungsverein, stabilní klíčový akcionář s dlouhodobou strategií. Ostatní akcie vlastní drobní akcionáři.



JSME ČÍSLO 1
VE STŘEDNÍ A VÝCHODNÍ EVROPĚ.

VIG
VIENNA INSURANCE GROUP
Protecting what matters.



ZPRÁVA AUDITORA


KPMG Česká republika Audit, s.r.o.

Pobřežní 1a
186 00 Praha 8
Česká republika
+420 222 123 111
www.kpmg.cz

Zpráva nezávislého auditora

pro akcionáře společnosti Česká podnikatelská pojišťovna, a.s., Vienna Insurance Group

Zpráva o auditu účetní závěrky

Výrok auditora

Provedli jsme audit přiložené účetní závěrky společnosti Česká podnikatelská pojišťovna, a.s., Vienna Insurance Group (dále také „Společnost“) sestavené na základě českých účetních předpisů, která se skládá z rozvahy k 31. prosinci 2023, výkazu zisku a ztráty, přehledu o změnách vlastního kapitálu za rok končící 31. prosincem 2023 a přílohy v účetní závěrce, včetně významných (materiálních) informací o použitých účetních metodách. Údaje o Společnosti jsou uvedeny v bodě 1 přílohy v této účetní závěrce.

Podle našeho názoru přiložená účetní závěrka podává věrný a poctivý obraz aktiv a pasiv Společnosti k 31. prosinci 2023 a nákladů a výnosů a výsledku jejího hospodaření za rok končící 31. prosincem 2023 v souladu s českými účetními předpisy.

Základ pro výrok

Audit jsme provedli v souladu se zákonem o auditorech, nařízením Evropského parlamentu a Rady (EU) č. 537/2014 a standardy Komory auditorů České republiky pro audit, kterými jsou mezinárodní standardy pro audit (ISA) případně doplněné a upravené souvisejícími aplikačními doložkami. Naše odpovědnost stanovená těmito předpisy je podrobněji popsána v oddílu Odpovědnost auditora za audit účetní závěrky. V souladu se zákonem o auditorech a Etickým kodexem přijatým Komorou auditorů České republiky jsme na Společnosti nezávislí a splnili jsme i další etické povinnosti vyplývající z uvedených předpisů. Domníváme se, že důkazní informace, které jsme shromáždili, poskytují dostatečný a vhodný základ pro vyjádření našeho výroku.

Hlavní záležitosti auditu

Hlavní záležitosti auditu jsou záležitosti, které byly podle našeho odborného úsudku při auditu účetní závěrky za běžné období nejvýznamnější. Těmito záležitostmi jsme se zabývali v kontextu auditu účetní závěrky jako celku a v souvislosti s utvářením názoru na tuto závěrku. Samostatný výrok k těmto záležitostem nevyjadřujeme.



Ocenění závazků ze smluv životního pojištění

K 31. prosinci 2023 byla rezerva na splnění závazků z použité technické úrokové míry ve výši 0 mil. Kč součástí Ostatních technických rezerv. Další informace jsou uvedeny v bodě I.4. (m) a II.8. (d) přílohy v účetní závěrce.

Popis hlavní záležitosti auditu

Životní technické rezervy představují významnou součást pasiv v rozvaze Společnosti. Jejich ocenění je spojeno s významnou nejistotou, jelikož vyžaduje od vedení Společnosti provádění úsudku a stanovení komplexních a subjektivních předpokladů. Tyto předpoklady jsou použity jako vstupy do oceňovacího modelu využívajícího standardní pojištně matematické metody.

Ke každému rozvahovému dni Společnost musí provést test postačitelnosti rezerv (dále jen „LAT test“) s cílem posoudit, zda je výše životních technických rezerv dostatečná. LAT test je založen na porovnání aktuálních předpokladů vedení ohledně současné hodnoty budoucích peněžních toků plynoucích ze stávajících pojistných smluv s aktuální výší životních technických rezerv. V případě, že LAT test vyhodnotí částky vykázaných závazků ve světle očekávaných peněžních toků jako nedostatečné, celá nedostatečnost je vykázána jako rezerva na splnění závazků z použité technické úrokové míry a změna její výše je vykázána ve výkazu zisku a ztráty.

Relativně malé změny v předpokladech použitých Společností mohou mít významný dopad na výši LAT rezervy. Nejvýznamnějšími předpoklady jsou použité diskontní míry, očekávání ohledně délky života pojistníků, míra morbidit a mortality, stornovost pojistných smluv a náklady.

Z výše uvedených důvodů se domníváme, že tato oblast je předmětem významné nejistoty s významným rizikem materiální chyby, a proto vyžaduje zvýšenou pozornost při provádění auditu. Z toho důvodu jsme ji zvolili za hlavní záležitost auditu.

Jak byla záležitost při auditu řešena

Ve spolupráci s našimi specialisty na pojištnou matematiku jsme provedli, kromě jiného, níže uvedené procedury:

- Kriticky jsme posoudili metody a modely použité Společností v návaznosti na tržní standardy a relevantní požadavky na finanční a regulační výkaznictví;
- Posoudili jsme návrh a zavedení vybraných kontrol v rámci procesu stanovení pojištně matematických předpokladů a jiných vstupních dat pro pojištně matematické modely;
- Posoudili jsme vhodnost a spolehlivost klíčových vstupních dat použitých v LAT modelu. V rámci našich procedur jsme odsouhlasili významné informace na příslušné podklady a analýzy historických informací připravené Společností;
- Posoudili jsme výsledky analýzy historických informací zpracované Společností („back-testing“) a použili tyto historické informace a tržní data ke kritickému přezkoumání hlavních předpokladů použitých při LAT testu, mezi které mimo jiné patří:
 - Očekávání ohledně délky života pojistníků;
 - míra morbidit a mortality;
 - stornovost pojistných smluv;
 - náklady a diskontní míry.
- Provedli jsme retrospektivní posouzení schopnosti Společnosti vytvářet přesné odhady testu přiměřenosti závazků porovnáním předpovědí modelu z předchozího roku s jeho skutečnými výstupy z běžného roku;
- Posoudili jsme vhodnost údajů zveřejněných Společností o rezervě na splnění závazků z použité technické úrokové míry v příloze v účetní závěrce v souladu s příslušnými účetními předpisy.



Ocenění akumulovaného dluhu (v životním pojištění)

K 31. prosinci 2023 činil akumulovaný dluh 209 mil. Kč.

Další informace jsou uvedeny v bodě I.4. (g) a II.6. (a) přílohy v účetní závěrce.

Popis hlavní záležitosti auditu

Společnost vykázala akumulovaný dluh v životním pojištění v rámci položky Ostatní přechodné účty aktiv. Jak je uvedeno v bodě I.4. (g), zůstatky akumulovaného dluhu souvisí s produkty investičního životního pojištění Společnosti. Tuto oblast jsme stanovili jako hlavní záležitost auditu, protože vedení je povinno činit subjektivní a komplexní předpoklady a úsudky při ocenění výše akumulovaného dluhu. Relativně malé změny v použitých předpokladech mohou mít významný dopad na výši akumulovaného dluhu k rozvahovému dni.

Akumulovaný dluh v životním pojištění je oceněn tzv. prospektivní metodou, kdy záporné zůstatky na klientských účtech jsou vynášeny aktivačním procentem. Mezi předpoklady, které mají nejzásadnější vliv na odhad, patří stornovost pojistných smluv, škodní frekvence a náklady.

Vhodnost a spolehlivost dat použitých Společností při pojistně-matematických výpočtech je rovněž předmětem našeho posouzení.

Řešení výše uvedených složitostí si vyžádalo naši zvýšenou pozornost při auditu, a proto tato oblast představovala klíčovou záležitost auditu.

Jak byla záležitost při auditu řešena

Ve spolupráci s našimi specialisty na pojistnou matematiku jsme provedli, kromě jiného, níže uvedené procedury:

- Kriticky jsme posoudili metody a modely použité Společností v návaznosti na tržní standardy a relevantní požadavky na finanční a regulační výkaznictví;
- Posoudili jsme návrh a zavedení vybraných kontrol v rámci procesu stanovení pojistně-matematických předpokladů a jiných vstupních dat pro pojistně-matematické modely;
- Posoudili jsme vhodnost a spolehlivost klíčových vstupních dat použitých při ocenění akumulovaného dluhu, včetně odsouhlasení celkové výše záporných zůstatků na klientských účtech na technickou databázi Společnosti;
- Kriticky jsme posoudili klíčové předpoklady použité při ocenění akumulovaného dluhu, jakou jsou, mimo jiné, očekávaná stornovost existujícího pojistného kmene, škodní frekvence a související náklady v návaznosti na analýzy historických dat připravené Společností a dostupná tržní data;
- Parametr aktivačního procenta jsme nezávisle odhadli na základě projekcí peněžních toků společnosti, které jsme u vzorku smluv nezávisle porovnali s podkladovými dokumenty (smluvními podmínkami);
- Na základě výstupů z předchozích procedur jsme nezávisle odhadli výši akumulovaného dluhu k 31. prosinci 2023 a porovnali ho s odhadem Společnosti;
- Posoudili jsme vhodnost údajů zveřejněných Společností o akumulovaném dluhu v příloze v účetní závěrce v souladu s příslušnými účetními předpisy.



Ocenění rezervy na vzniklá, ale ještě nehlášená pojistná plnění (v životním a neživotním pojištění)

Rezervy na pojistná plnění k 31. prosinci 2023: 8 236 mil. Kč (včetně rezervy ke krytí závazků z pojistných událostí v běžném účetním období vzniklých, ale v tomto období nehlášených (IBNR) ve výši 1 725 mil. Kč a rezervy ke krytí závazků z pojistných událostí již vzniklých a nahlášených, ale dosud nezlikvidovaných (RBNS) ve výši 6 511 mil. Kč).

Další informace jsou uvedeny v bodech I.4. (k) a II.8. (b) přílohy v účetní závěrce Společnosti.

Popis hlavní záležitosti auditu

Oceňování škodních rezerv je komplexní záležitostí, při které je nutno odhadnout výši očekávaných konečných nákladů na škody již vzniklé, ale nehlášené ('IBNR'). Pro jejich stanovení je možné využít řadu metod. V mnoha případech je potřeba upravit standardní aktuáriské metody specifickým okolnostem, což rovněž vyžaduje použití významných úsudků.

Pro většinu pojistných odvětví Společnost používá metodu Chain Ladder založenou na výši vzniklých pojistných událostí. Pro velké škody vzniklé z pojištění odpovědnosti za škodu způsobenou provozem vozidla a pro anuitní škody pak používá Monte Carlo simulace.

Použité vstupní parametry pro stanovení IBNR rezervy představují převážně informace o škodách vzniklých v předchozích obdobích, zejména pak jejich výše a frekvence, stejně tak i tržní data o škodách (pro IBNR v odvětví pojištění odpovědnosti za škodu způsobenou provozem vozidla).

Relativně malé změny v předpokladech použitých vedením společnosti mohou mít významný dopad na výši vykázaných rezerv na pojistná plnění, včetně IBNR rezervy. Ve světle výše zmíněných faktorů jsme vyhodnotili ocenění IBNR rezervy jako naši hlavní záležitost auditu.

Jak byla záležitost při auditu řešena

V rámci řešení uvedené záležitosti auditu jsme provedli především následující procedury (v některých případech ve spolupráci s našimi specialisty z oblasti pojistné matematiky a informačních technologií (IT)):

- Posoudili jsme návrh a zavedení vybraných systémových (IT) a manuálních kontrol nad správným stanovením rezerv na pojistná plnění, včetně těch týkajících se určení pojistně-matematických předpokladů pro IBNR rezervu.
- Pro IBNR rezervu, při zvážení očekávaných dopadů pandemie COVID-19 a zvýšené míry inflace, jsme:
 - kriticky posoudili metodu a model použité pro ocenění výše rezerv s ohledem na požadavky standardů účetního výkaznictví a tržní praxi;
 - posoudili použité klíčové vstupy a předpoklady, jako jsou charakteristiky pojistného kmene použitého pro metodu řetězového žebříku a očekávaná výše a frekvence budoucích škod včetně parametrů Monte Carlo simulací, s přihlédnutím k veřejně dostupným tržním datům a zkušenostem Společnosti.
- Analyzovali jsme významné meziroční odchylky ve výši rezerv a v této souvislosti jsme se dotazovali expertů Společnosti v oblasti pojistné matematiky. Provedli jsme také vlastní nezávislé přepočty klíčových prvků IBNR rezerv;
- Posoudili jsme schopnost Společnosti vytvářet kvalitní a přesné odhady rezervy IBNR, a to porovnáním skutečných zkušeností běžného roku s dříve očekávanými výsledky;
- Dále jsme posoudili vhodnost údajů zveřejněných Společností o IBNR rezervách v příloze v účetní závěrce v souladu s příslušnými účetními předpisy.



Ostatní informace

Ostatními informacemi jsou v souladu s § 2 písm. b) zákona o auditorech informace uvedené ve výroční zprávě mimo účetní závěrku a naši zprávu auditora. Za ostatní informace odpovídá statutární orgán Společnosti.

Naš výrok k účetní závěrce se k ostatním informacím nevztahuje. Přesto je však součástí našich povinností souvisejících s auditem účetní závěrky seznámení se s ostatními informacemi a posouzení, zda ostatní informace nejsou ve významném (materiálním) nesouladu s účetní závěrkou či s našimi znalostmi o účetní jednotce získanými během auditu účetní závěrky nebo zda se jinak tyto informace nejeví jako významně (materiálně) nesprávné. Také posuzujeme, zda ostatní informace byly ve všech významných (materiálních) ohledech vypracovány v souladu s příslušnými právními předpisy. Tímto posouzením se rozumí, zda ostatní informace splňují požadavky právních předpisů na formální náležitosti a postup vypracování ostatních informací v kontextu významnosti (materiality), tj. zda případné nedodržení uvedených požadavků by bylo způsobitelné ovlivnit úsudek činěný na základě ostatních informací.

Na základě provedených postupů, do míry, již dokážeme posoudit, uvádíme, že

- ostatní informace, které popisují skutečnosti, jež jsou též předmětem zobrazení v účetní závěrce, jsou ve všech významných (materiálních) ohledech v souladu s účetní závěrkou a
- ostatní informace byly vypracovány v souladu s právními předpisy.

Dále jsme povinni uvést, zda na základě poznatků a povědomí o Společnosti, k nimž jsme dospěli při provádění auditu, ostatní informace neobsahují významné (materiální) věcné nesprávnosti. V rámci uvedených postupů jsme v obdržených ostatních informacích žádné významné (materiální) věcné nesprávnosti nezjistili.

Odpovědnost statutárního orgánu, dozorčí rady a výboru pro audit Společnosti za účetní závěrku

Statutární orgán Společnosti odpovídá za sestavení účetní závěrky podávající věrný a poctivý obraz v souladu s českými účetními předpisy a za takový vnitřní kontrolní systém, který považuje za nezbytný pro sestavení účetní závěrky tak, aby neobsahovala významné (materiální) nesprávnosti způsobené podvodem nebo chybou.

Při sestavování účetní závěrky je statutární orgán Společnosti povinen posoudit, zda je Společnost schopna nepřetržitě trvat, a pokud je to relevantní, popsat v příloze v účetní závěrce záležitosti týkající se jejího nepřetržitého trvání a použití předpokladu nepřetržitého trvání při sestavení účetní závěrky, s výjimkou případů, kdy statutární orgán plánuje zrušení Společnosti nebo ukončení její činnosti, resp. kdy nemá jinou reálnou možnost než tak učinit.

Za dohled nad procesem účetního výkaznictví ve Společnosti odpovídá dozorčí rada. Za sledování procesu účetního výkaznictví ve Společnosti odpovídá výbor pro audit.

Odpovědnost auditora za audit účetní závěrky

Naším cílem je získat přiměřenou jistotu, že účetní závěrka jako celek neobsahuje významnou (materiální) nesprávnost způsobenou podvodem nebo chybou a vydat zprávu auditora obsahující náš výrok. Přiměřená míra jistoty je velká míra jistoty, nicméně není zárukou, že audit provedený v souladu s výše uvedenými předpisy ve všech případech v účetní závěrce odhalí případnou existující významnou (materiální) nesprávnost. Nesprávnosti mohou vzniknout v důsledku podvodů nebo chyb a považují se za významné (materiální), pokud lze reálně předpokládat, že by jednotlivě nebo v souhrnu mohly ovlivnit ekonomická rozhodnutí, která uživatelé účetní závěrky na jejím základě přijmou.

Při provádění auditu v souladu s výše uvedenými předpisy je naší povinností uplatňovat během celého auditu odborný úsudek a zachovávat profesní skepticismus. Dále je naší povinností:

- Identifikovat a vyhodnotit rizika významné (materiální) nesprávnosti účetní závěrky způsobené podvodem nebo chybou, navrhnout a provést auditorské postupy reagující na tato rizika a získat



dostatečné a vhodné důkazní informace, abychom na jejich základě mohli vyjádřit výrok. Riziko, že neodhalíme významnou (materiální) nesprávnost, k níž došlo v důsledku podvodu, je větší než riziko neodhalení významné (materiální) nesprávnosti způsobené chybou, protože součástí podvodu mohou být tajné dohody (koluze), falšování, úmyslná opomenutí, nepravdivá prohlášení nebo obcházení vnitřních kontrol.

- Seznámit se s vnitřním kontrolním systémem Společnosti relevantním pro audit v takovém rozsahu, abychom mohli navrhnout auditorské postupy vhodné s ohledem na dané okolnosti, nikoli abychom mohli vyjádřit názor na účinnost jejího vnitřního kontrolního systému.
- Posoudit vhodnost použitých účetních metod, přiměřenost provedených účetních odhadů a informace, které v této souvislosti statutární orgán Společnosti uvedl v příloze v účetní závěrce.
- Posoudit vhodnost použití předpokladu nepřetržitého trvání při sestavení účetní závěrky statutárním orgánem a to, zda s ohledem na shromážděné důkazní informace existuje významná (materiální) nejistota vyplývající z událostí nebo podmínek, které mohou významně zpochybnit schopnost Společnosti nepřetržitě trvat. Jestliže dojdeme k závěru, že taková významná (materiální) nejistota existuje, je naší povinností upozornit v naší zprávě na informace uvedené v této souvislosti v příloze v účetní závěrce, a pokud tyto informace nejsou dostatečné, vyjádřit modifikovaný výrok. Naše závěry týkající se schopnosti Společnosti nepřetržitě trvat vycházejí z důkazních informací, které jsme získali do data naší zprávy. Nicméně budoucí události nebo podmínky mohou vést k tomu, že Společnost ztratí schopnost nepřetržitě trvat.
- Vyhodnotit celkovou prezentaci, členění a obsah účetní závěrky, včetně přílohy, a dále to, zda účetní závěrka zobrazuje podkladové transakce a události způsobem, který vede k věrnému zobrazení.

Naší povinností je informovat osoby pověřené správou a řízením mimo jiné o plánovaném rozsahu a načasování auditu a o významných zjištěních, která jsme v jeho průběhu učinili, včetně zjištěných významných nedostatků ve vnitřním kontrolním systému.

Naší povinností je rovněž poskytnout osobám pověřeným správou a řízením prohlášení o tom, že jsme splnili příslušné etické požadavky týkající se nezávislosti, a informovat je o veškerých vztazích a dalších záležitostech, u nichž se lze reálně domnívat, že by mohly mít vliv na naši nezávislost, a případných souvisejících opatřeních.

Dále je naší povinností vybrat na základě záležitostí, o nichž jsme informovali osoby pověřené správou a řízením Společnosti, ty, které jsou z hlediska auditu účetní závěrky za běžný rok nejdůležitější, a které tudíž představují hlavní záležitosti auditu, a tyto záležitosti popsat v naší zprávě. Tato povinnost neplatí, když právní předpisy zakazují zveřejnění takové záležitosti nebo jestliže ve zcela výjimečném případě usoudíme, že bychom o dané záležitosti neměli v naší zprávě informovat, protože lze reálně očekávat, že možné negativní dopady zveřejnění převažují nad přínosem z hlediska veřejného zájmu.

Zpráva o jiných požadavcích stanovených právními předpisy

V souladu s článkem 10 odst. 2 nařízení Evropského parlamentu a Rady (EU) č. 537/2014 uvádíme v naší zprávě nezávislého auditora následující informace vyžadované nad rámec mezinárodních standardů pro audit:

Určení auditora a délka provádění auditu

Auditorem Společnosti nás dne 27. dubna 2022 určila valná hromada Společnosti. Auditorem Společnosti jsme nepřetržitě 17 let.

Soulad s dodatečnou zprávou pro výbor pro audit

Potvrzujeme, že náš výrok k účetní závěrce uvedený v této zprávě je v souladu s naší dodatečnou zprávou pro výbor pro audit Společnosti, kterou jsme dne 25. března 2024 vyhotovili dle článku 11 nařízení Evropského parlamentu a Rady (EU) č. 537/2014.



Poskytování neauditorských služeb

Prohlašujeme, že nebyly poskytnuty žádné zakázané služby uvedené v čl. 5 nařízení Evropského parlamentu a Rady (EU) č. 537/2014.

Společnosti a podnikům, které ovládá, jsme kromě povinného auditu neposkytli žádné jiné služby, které by nebyly uvedeny v příloze v účetní závěrce nebo výroční zprávě Společnosti.

Statutární auditor odpovědný za zakázku

Ing. Ondřej Fikrle je statutárním auditorem odpovědným za audit účetní závěrky společnosti Česká podnikatelská pojišťovna, a.s., Vienna Insurance Group k 31. prosinci 2023, na jehož základě byla zpracována tato zpráva nezávislého auditora.

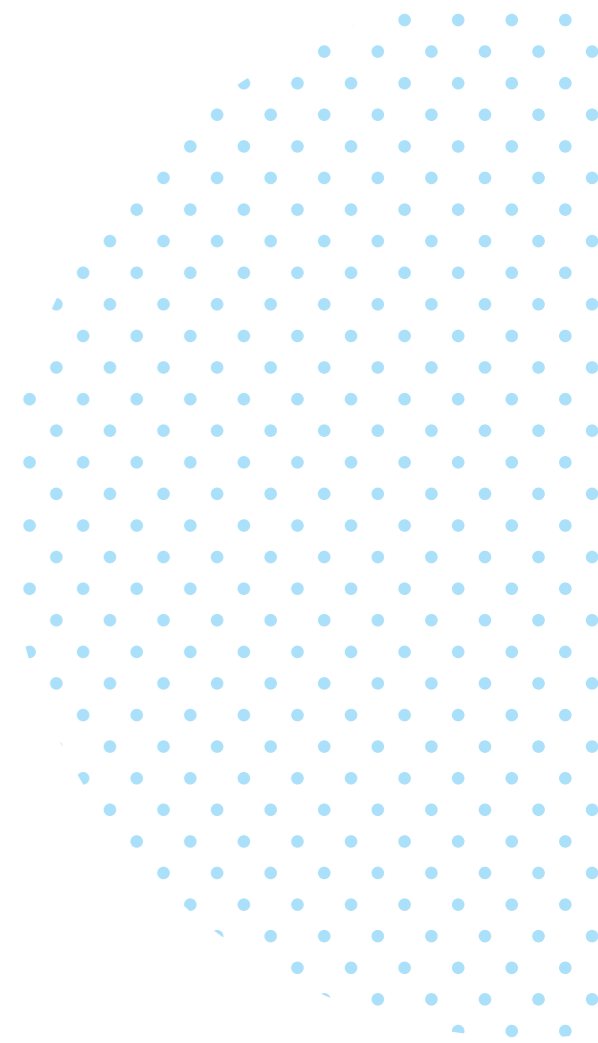
V Praze, dne 25. března 2024

KPMG Česká republika Audit, s.r.o.
Evidenční číslo 71

Ing. Ondřej Fikrle
Partner
Evidenční číslo 2525



FINANČNÍ ČÁST



ROZVAHA K 31. 12. 2023

(V TISÍCÍCH KČ)

Sídlo společnosti: Pobřežní 665/23, 186 00, Praha 8

Legenda	2023 Hrubá výše	2023 Úprava	2023 Čistá výše	2022 Čistá výše
I. AKTIVA				
A. Pohledávky za upsaný základní kapitál				
B. Dlouhodobý nehmotný majetek, z toho:	797 814	581 554	216 260	195 272
C. Investice	14 758 172	2 153	14 756 019	12 831 440
I. Pozemky a stavby, z toho:	6 876	2 153	4 723	4 871
2. Stavby	6 876	2 153	4 723	4 871
a) provozní investice	6 876	2 153	4 723	4 871
II. Investice v podnikatelských seskupeních	486 453		486 453	491 835
1. Podíly v ovládaných osobách	485 899		485 899	484 949
2. Dluhové cenné papíry vydané ovládanými osobami a zápůjčky a úvěry těmto osobám	554		554	6 886
III. Jiné investice	14 264 843		14 264 843	12 334 734
1. Akcie a ostatní cenné papíry s proměnlivým výnosem, ostatní podíly	1 003 333		1 003 333	866 697
2. Dluhové cenné papíry, v tom:	11 715 637		11 715 637	9 949 954
a) oceňované reálnou hodnotou	7 581 569		7 581 569	6 246 168
b) držené do splatnosti	4 134 068		4 134 068	3 703 786
5. Ostatní zápůjčky a úvěry	1 300 961		1 300 961	1 049 654
6. Depozita u finančních institucí	248 262		248 262	460 605
7. Ostatní investice	-3 350		-3 350	7 824

Legenda	2023 Hrubá výše	2023 Úprava	2023 Čistá výše	2022 Čistá výše
D. Investice životního pojištění, je-li nositelem investičního rizika pojistník	2 702 419		2 702 419	2 366 773
E. Dlužníci	2 217 893	396 090	1 821 803	2 118 364
I. Pohledávky z operací přímého pojištění	988 389	344 426	643 963	863 171
1. Pojistníci	891 931	249 350	642 581	850 364
2. Pojišťovací zprostředkovatelé	96 458	95 076	1 382	12 807
II. Pohledávky z operací zajištění	84 732		84 732	18 769
III. Ostatní pohledávky	1 144 772	51 664	1 093 108	1 236 424
F. Ostatní aktiva	228 343	110 211	118 132	225 304
I. Dlouhodobý hmotný majetek, jiný než majetek uváděný v položce „C.I. Pozemky a stavby“, a zásoby	144 540	110 211	34 329	30 998
II. Hotovost na účtech u finančních institucí a hotovost v pokladně	83 803		83 803	194 306
G. Přechodné účty aktiv	4 372 749		4 372 749	3 763 632
II. Odložené pořizovací náklady na pojistné smlouvy, v tom oddělené:	3 579 813		3 579 813	3 027 353
a) v životním pojištění	2 512 756		2 512 756	2 058 683
b) v neživotním pojištění	1 067 058		1 067 058	968 670
III. Ostatní přechodné účty aktiv	792 936		792 936	736 279
a) dohadné položky aktivní	559 900		559 900	483 716
AKTIVA CELKEM	25 077 390	1 090 008	23 987 382	21 500 785

Legenda	2023 Hrubá výše	2023 Úprava	2023 Čistá výše	2022 Čistá výše
II. PASIVA				
A. Vlastní kapitál		3 246 400		2 606 291
I. Základní kapitál		1 000 000		1 000 000
IV. Ostatní kapitálové fondy		26 365		-448 340
V. Rezervní fond a ostatní fondy ze zisku		23 478		20 372
VI. Nerozdělený zisk minulých účetních období nebo neuhrazená ztráta minulých účetních období		1 448 209		1 212 180
VII. Zisk nebo ztráta běžného účetního období		748 348		822 079
B. Podřízená pasiva		503 212		
C. Technické rezervy		12 499 329		11 692 243
1. Rezerva na nezasloužené pojistné				
a) hrubá výše	4 292 189		4 016 198	
b) hodnota zajištění (-)	950 618	3 341 571	903 541	3 112 657
2. Rezerva na životní pojištění				
a) hrubá výše	3 462 079		3 318 798	
b) hodnota zajištění (-)		3 462 079		3 318 798
3. Rezerva na pojistná plnění nevyřízených pojistných událostí				
a) hrubá výše	8 235 549		7 820 125	
b) hodnota zajištění (-)	3 608 883	4 626 666	3 571 230	4 248 895
4. Rezerva na bonusy a slevy				
a) hrubá výše	1 052 189		1 012 245	
b) hodnota zajištění (-)	56 885	995 304	63 105	949 140

Legenda	2023 Hrubá výše	2023 Úprava	2023 Čistá výše	2022 Čistá výše
6. Ostatní technické rezervy				
a) hrubá výše	90 279		76 452	
b) hodnota zajištění (-)	16 570	73 709	13 699	62 753
D. Technické rezervy u životního pojištění, kde jsou nositelem investičního rizika pojistníci		2 702 420		2 366 774
a) hrubá výše	2 702 420		2 366 774	
E. Rezervy		210 900		132 264
1. Rezerva na penzijní a podobné závazky		24 470		29 475
3. Ostatní rezervy		186 430		102 789
F. Depozita při pasivním zajištění		2 683 075		2 548 826
G. Věřitelé		972 868		968 953
I. Závazky z operací přímého pojištění		547 770		608 665
II. Závazky z operací zajištění		90 027		71 744
V. Ostatní závazky, z toho:		335 071		288 544
a) daňové závazky a závazky ze sociálního zabezpečení		35 500		41 436
H. Přechnodné účty pasiv		1 169 178		1 185 434
I. Výdaje příštích období a výnosy příštích období		451 240		417 724
II. Ostatní přechnodné účty pasiv		717 938		767 710
a) dohadné položky pasivní		717 938		767 710
PASIVA CELKEM		23 987 382		21 500 785

VÝKAZ ZISKU A ZTRÁTY ZA ROK KONČÍCÍ 31. 12. 2023

(V TISÍCÍCH KČ)

Sídlo společnosti: Pobřežní 665/23, 186 00, Praha 8

Legenda	2023 Základna	2023 Mezisoučet	2023 Výsledek	2022 Výsledek
I. TECHNICKÝ ÚČET K NEŽIVOTNÍMU POJIŠTĚNÍ	x	x	x	x
1. Zasloužené pojistné, očištěné od zajištění:	x	x	x	x
a) předepsané hrubé pojistné	11 531 758	x	x	x
b) pojistné postoupené zajistitelům (-)	3 580 734	7 951 024	x	x
c) změna stavu hrubé výše rezervy na nezasloužené pojistné (+/-)	267 710	x	x	x
d) změna stavu rezervy na nezasloužené pojistné, podíl zajistitelů (+/-)	47 076	220 634	7 730 390	6 951 377
2. Převedené výnosy z investic z Netechnického účtu (položka III.6.)	x	x	276 873	25 283
3. Ostatní technické výnosy, očištěné od zajištění	x	x	119 366	97 954
4. Náklady na pojistná plnění, očištěné od zajištění:	x	x	x	x
a) náklady na pojistná plnění:	x	x	x	x
aa) hrubá výše	6 030 657	x	x	x
bb) podíl zajistitelů (-)	1 808 380	4 222 277	x	x
b) změna stavu rezervy na pojistná plnění:	x	x	x	x
aa) hrubá výše	360 091	x	x	x
bb) podíl zajistitelů (-)	38 758	321 333	4 543 610	3 781 277
5. Změna stavu ostatních technických rezerv, očištěné od zajištění (+/-)	x	x	3 244	3 947
6. Bonusy a slevy, očištěné od zajištění	x	x	309 212	197 455
7. Čistá výše provozních nákladů:	x	x	x	x
a) pořizovací náklady na pojistné smlouvy	x	3 433 624	x	x
b) změna stavu časově rozlišených pořizovacích nákladů (+/-)	x	-98 388	x	x
c) správní režie	x	429 368	x	x
d) provize od zajistitelů a podíly na ziscích (-)	x	1 039 208	2 725 396	2 342 131
8. Ostatní technické náklady, očištěné od zajištění	x	x	215 120	229 249
10. Mezisoučet, zůstatek (výsledek) Technického účtu k neživotnímu pojištění (položka III.1.)	x	x	330 047	520 555

Legenda	2023 Základna	2023 Mezisoučet	2023 Výsledek	2022 Výsledek
II. TECHNICKÝ ÚČET K ŽIVOTNÍMU POJIŠTĚNÍ	x	x	x	x
1. Zasloužené pojistné, očištěné od zajištění:	x	x	x	x
a) předepsané hrubé pojistné	x	3 076 821	x	x
b) pojistné postoupené zajistitelům (-)	x	490 661	x	x
c) změna stavu rezervy na nezasloužené pojistné, očištěná od zajištění (+/-)	x	8 280	2 577 880	2 408 383
2. Výnosy z investic:	x	x	x	x
b) výnosy z ostatních investic, se zvláštním uvedením těch, které pocházejí z ovládaných osob, v tom:	x	x	x	x
bb) výnosy z ostatních investic	201 681	201 681	x	x
c) změny hodnoty investic	x	1 150	x	x
d) výnosy z realizace investic	x	144 962	347 793	605 332
3. Přírůstky hodnoty investic	x	x	353 400	644
4. Ostatní technické výnosy, očištěné od zajištění	x	x	72 938	142 813
5. Náklady na pojistná plnění, očištěné od zajištění:	x	x	x	x
a) náklady na pojistná plnění:	x	x	x	x
aa) hrubá výše	1 511 640	x	x	x
bb) podíl zajistitelů (-)	183 097	1 328 543	x	x
b) změna stavu rezervy na pojistná plnění:	x	x	x	x
aa) hrubá výše	55 333	x	x	x
bb) podíl zajistitelů (-)	-1 105	56 438	1 384 981	1 210 806

Legenda	2023 Základna	2023 Mezisoučet	2023 Výsledek	2022 Výsledek
6. Změna stavu ostatních technických rezerv, očištěná od zajištění (+/-):	x	x	x	x
a) rezervy v životním pojištění:	x	x	x	x
aa) hrubá výše	143 281	x	x	x
bb) podíl zajistitelů (-)		143 281	x	x
b) ostatní technické rezervy, očištěné od zajištění	x	343 358	486 639	-130 316
7. Bonusy a slevy, očištěné od zajištění	x	x	13 145	69 853
8. Čistá výše provozních nákladů:	x	x	x	x
a) pořizovací náklady na pojistné smlouvy	x	1 308 261	x	x
b) změna stavu časově rozlišených pořizovacích nákladů (+/-)	x	-454 073	x	x
c) správní režie	x	116 448	x	x
d) provize od zajistitelů a podíly na ziscích (-)	x	286 268	684 368	662 555
9. Náklady na investice:	x	x	x	x
a) náklady na správu investic, včetně úroků	x	15 923	x	x
b) změna hodnoty investic	x	33 015	x	x
c) náklady spojené s realizací investic	x	138 096	187 034	530 245
10. Úbytky hodnoty investic	x	x	71	277 853
11. Ostatní technické náklady, očištěné od zajištění	x	x	48 683	37 368
13. Mezisoučet, zůstatek (výsledek) Technického účtu k životnímu pojištění (položka III.2.)	x	x	547 090	498 808

Legenda	2023 Základna	2023 Mezisoučet	2023 Výsledek	2022 Výsledek
III. NETECHNICKÝ ÚČET	x	x	x	x
1. Výsledek Technického účtu k neživotnímu pojištění (položka I.10.)	x	x	330 047	520 555
2. Výsledek Technického účtu k životnímu pojištění (položka II.13.)	x	x	547 090	498 808
3. Výnosy z investic:	x	x	x	x
a) výnosy z podílů se zvláštním uvedením těch, které pocházejí z ovládaných osob	x	10 405	x	x
b) výnosy z ostatních investic, se zvláštním uvedením těch, které pocházejí z ovládaných osob, v tom:	x	x	x	x
bb) výnosy z ostatních investic	363 893	363 893	x	x
c) změny hodnoty investic	x	18 188	x	x
d) výnosy z realizace investic	x	953 250	1 345 736	1 672 297
5. Náklady na investice:	x	x	x	x
a) náklady na správu investic, včetně úroků	x	167 389	x	x
b) změny hodnoty investic	x	103 301	x	x
c) náklady spojené s realizací investic	x	798 173	1 068 863	1 647 014
6. Převod výnosů z investic na Technický účet k neživotnímu pojištění (položka I.2.)	x	x	276 873	25 283
7. Ostatní výnosy	x	x	0	12 475
8. Ostatní náklady	x	x	91 340	38 119
9. Daň z příjmů z běžné činnosti	x	x	37 449	171 640
10. Zisk nebo ztráta z běžné činnosti po zdanění	x	x	748 348	822 079
15. Ostatní daně neuvedené v předcházejících položkách	x	x	0	0
16. Zisk nebo ztráta za účetní období	x	x	748 348	822 079

PŘEHLED O ZMĚNÁCH VLASTNÍHO KAPITÁLU ZA ROK KONČÍCÍ 31. 12. 2023

(V TISÍCÍCH KČ)

Sídlo společnosti: Pobřežní 665/23, 186 00, Praha 8

	Základní kapitál	Vlastní akcie	Emisní ážio	Rezervní fondy	Kapitálové fondy	Oceňovací rozdíly	Zisk (ztráta)	Celkem
ZŮSTATEK K 1. 1. 2022	1 000 000			17 738		-41 907	1 875 916	2 851 747
Kurzové rozdíly a oceňovací rozdíly nezahrnuté do hospodářského výsledku						-406 433		-406 433
Čistý zisk/ztráta za účetní období							822 079	822 079
Podíly na zisku							-638 737	-638 737
Převody do fondů				25 000			-25 000	0
Použití fondů				-22 365				-22 365
ZŮSTATEK K 31. 12. 2022	1 000 000	0	0	20 373	0	-448 340	2 034 258	2 606 291

	Základní kapitál	Vlastní akcie	Emisní ážio	Rezervní fondy	Kapitálové fondy	Oceňovací rozdíly	Zisk (ztráta)	Celkem
ZŮSTATEK K 1. 1. 2023	1 000 000	0	0	20 373	0	-448 340	2 034 258	2 606 291
Kurzové rozdíly a oceňovací rozdíly nezahrnuté do hospodářského výsledku						474 705		474 705
Čistý zisk/ztráta za účetní období							748 348	748 348
Podíly na zisku							-557 049	-557 049
Převody do fondů				29 000			-29 000	0
Použití fondů				-25 895				-25 895
ZŮSTATEK K 31.12. 2023	1 000 000	0	0	23 478	0	26 365	2 196 557	3 246 400

PŘÍLOHA ROČNÍ ÚČETNÍ ZÁVĚRKY K 31. 12. 2023

(V TISÍCÍCH KČ)

I. OBECNÝ OBSAH

I. 1. Charakteristika a hlavní aktivity

Česká podnikatelská pojišťovna, a.s., Vienna Insurance Group („společnost“ nebo „pojišťovna“) byla zapsána do obchodního rejstříku („OR“) dne 6. listopadu 1995.

IČ společnosti: 639 98 530

Předmět podnikání:

- pojišťovací činnost podle zákona č. 277/2009 Sb., o pojišťovnictví, ve znění pozdějších předpisů (dále jen „ZPoj“), přílohy č. 1 k ZPoj:
 - v rozsahu pojistných odvětví životních pojištění uvedených – v části A bodu I písm. a), b), c), bodu II. a bodu III;
 - v rozsahu pojistných odvětví neživotních pojištění uvedených – v části B bodu 14, 15, 16, 17, 18;
 - v rozsahu skupin neživotních pojištění – v části C písmen a), b), c), d), e), f), g), h).
- zajišťovací činnost v neživotním zajištění.

Sídlo společnosti:

Česká podnikatelská pojišťovna, a.s., Vienna Insurance Group
Pobřežní 665/23
186 00, Praha 8

Členové představenstva a dozorčí rady k 31. 12. 2023:

Členové představenstva:

Předseda:

Ing. Pavel Wiesner, dat. nar. 12. září 1979
Chvalova 1577/12, 130 00 Praha 3

Členové:

Ing. Jaroslav Kulhánek, dat. nar. 12. března 1957
Zalomená 175/22, 500 02 Hradec Králové

Ing. Petr Žaba, dat. nar. 16. dubna 1971
Na Ladech 2330, 250 01 Brandýs nad Labem

Mag. Christoph Rath, dat. nar. 16. listopadu 1976
1090 Vídeň, Clusiusgasse 1, Rakouská republika

Dozorčí rada:

Předseda:

Ing. Vladimír Mráz, dat. nar. 11. dubna 1940
Nekázanka 881/9, Nové Město, 110 00 Praha 1

Místopředseda:

Hartwig Löger, dat. nar. 15. července 1965
8630 Mariazell, Schießstattgasse 6, Rakouská republika

Členové:

Jolana Kolaříková, dat. nar. 9. února 1978
Bacháčkova 210/4, Malešice, 108 00 Praha 10

Petr Vokřál, dat. nar. 23. listopadu 1973
Politických vězňů 123, 281 51 Velký Osek

Ing. Martin Diviš, MBA, dat. nar. 1. prosince 1973
Divoká Šárka 39/4, Liboc, 164 00 Praha 6

Mag. Gerhard Lahner, dat. nar. 15. března 1977
2130 Mistelbach, Gartengasse 21, Rakouská republika

Dkfm. Karl Fink, dat. nar. 22. srpna 1945
1020 Vídeň, Kurzbauer Gasse 5/17, Rakouská republika

Romana Hartlová, dat. nar. 5. ledna 1969
Na Návsi 600, Osnice, 252 42 Jesenice

K 31. 12. 2023 skončilo funkční období člena představenstva Ing. Jaroslava Kulhána. Na uvolněné místo byla k 1.1.2024 dozorčí radou zvolena Ing. Eva Poláchová.

Ke dni 30. 6. 2023 odstoupila z funkce členky a místopředsedkyně dozorčí rady prof. Elisabeth Stadler. Místopředsedou dozorčí rady byl s účinností od 1. 7. 2023 zvolen pan Hartwig Löger. Na uvolněné místo člena dozorčí rady byl s účinností od 1.1.2024 zvolen Ing. Jaroslav Kulhánek.

Jediný akcionář:

VIENNA INSURANCE GROUP AG Wiener Versicherung Gruppe
A-1010 Vídeň, Schottenring 30, Rakouská republika
Registrační číslo: FN 75687 f

Způsob jednání:

K projevům vůle a k podepisování za společnost jsou oprávněni vždy dva členové představenstva společně. Je-li projev vůle činěn vůči společnosti, stačí, pokud se tak děje vůči jednomu členovi představenstva. Podepisování za společnost se uskutečňuje tak, že k vytištěné nebo napsané obchodní firmě společnosti připojí potřebný počet jednajících osob svůj podpis s uvedením své funkce.

Organizační struktura:

Společnost má tyto orgány: valná hromada, představenstvo a dozorčí rada. Svou činnost vykonává prostřednictvím organizačních útvarů, kterými jsou útvary první řídicí úrovně generálního ředitelství, centrály a oblastních ředitelství.

I. 2. Právní poměry

Ke dni sestavení účetní závěrky jsou veškeré právní poměry společnosti v souladu se zákonem č. 277/2009 Sb., o pojišťovnictví, ve znění pozdějších předpisů (dále jen „zákon o pojišťovnictví“), se zákonem č. 89/2012 Sb. (dále jen „občanský zákoník“), se zákonem č. 170/2018 Sb., o distribuci pojištění a zajištění, se zákonem č. 168/1999 Sb., o pojištění odpovědnosti za újmu způsobenou provozem vozidla, ve znění pozdějších předpisů (dále jen „zákon o pojištění odpovědnosti z provozu vozidla“), včetně příslušných prováděcích vyhlášek a dalšími platnými právními předpisy.

I. 3. Východiska pro přípravu účetní závěrky

Při vedení účetnictví a sestavování účetní závěrky společnost postupovala v souladu se zákonem č. 563/1991 Sb., o účetnictví, ve znění pozdějších předpisů, vyhláškou č. 502/2002 Sb., kterou se provádějí některá ustanovení zákona č. 563/1991 Sb., o účetnictví, ve znění pozdějších předpisů, pro účetní jednotky, které jsou pojišťovny (dále jen „vyhláška 502/2002 Sb.“), českými účetními standardy pro účetní jednotky, které účtují podle vyhlášky 502/2002 Sb., ve znění pozdějších předpisů a dalšími souvisejícími předpisy.

Společnost stanovila následující plán účetních odpisů podle skupin majetku:

Dlouhodobý majetek	Metoda	Odpisová sazba v %
Software	lineární	33,3
Ostatní dlouhodobý nehmotný majetek	lineární	33,3
Dlouhodobý provozní movitý majetek tř. I a II	lineární	16,7–25,0
Dlouhodobý provozní movitý majetek tř. III	lineární	16,7

(členění dle podstatných podtříd se stejnou odpisovou sazbou)

Účetnictví společnosti je vedeno tak, aby účetní závěrka sestavená na jeho základě podávala věrný a poctivý obraz předmětu účetnictví a finanční situace společnosti. Účetní závěrka vychází z předpokladu, že účetní jednotka bude nepřetržitě pokračovat ve své činnosti a že u ní nenastává žádná skutečnost, která by ji omezovala nebo ji zabraňovala v této činnosti pokračovat i v dohledné budoucnosti.

I. 4. Důležité účetní metody

(a) Dlouhodobý hmotný a nehmotný majetek

Dlouhodobý hmotný a nehmotný majetek je evidován v pořizovací ceně.

Dlouhodobý hmotný majetek v pořizovací ceně do 80 000 Kč, označovaný jako drobný hmotný majetek, je odepisován po dobu 3 let s výjimkou IT majetku. Drobný hmotný IT majetek s pořizovací cenou do 80 000 Kč je účtován do nákladů v účetním období, ve kterém byl pořízen. Dlouhodobý nehmotný majetek v pořizovací ceně do 500 000 Kč je účtován do nákladů v účetním období, ve kterém byl pořízen. Roční odpisová sazba účetních odpisů vychází z předpokládané doby používání hmotného a nehmotného majetku.

(b) Investice

Pozemky a stavby

Pozemky a stavby jsou k okamžiku pořízení účtovány

v pořizovací ceně. Pozemky se neodepisují, stavby se odepisují po odhadovanou dobu životnosti. Odpisy a případná znehodnocení se ve výkazu zisku a ztráty vykazují v položce: Náklady na správu investic.

Dlouhodobý majetek	Metoda	Odpisová sazba v %
4. odpisová skupina – 30 let – 3,3%	lineární	3,33
5. odpisová skupina – 45 let – 2,25%	lineární	2,25
6. odpisová skupina – 50 let – 2,00%	lineární	2,00

Technická zhodnocení v pronajatých nemovitostech jsou odepisována lineární metodou po dobu trvání nájemní smlouvy nebo po dobu odhadované životnosti, a to vždy po tu, která je kratší.

Investice v podnikatelských seskupeních (podíly)

Podílem v ovládaných osobách se rozumí účast v podniku třetí osoby, ve kterém má společnost rozhodující vliv, a dále se v této položce uvádějí i ostatní případy, kdy je pojišťovna ovládající osobou. Podíly s podstatným vlivem se rozumí účast v přidružené společnosti, v níž společnost vykonává podstatný (významný) vliv. Podstatný vliv společnost vykonává, když má přímý nebo nepřímý podíl nejméně 20 % na základním kapitálu nebo hlasovacích právech v jiné společnosti, pokud v této společnosti nevykonává rozhodující vliv nebo pokud zřetelně neprokáže, že podstatný vliv není schopna vykonávat.

Podíly jsou k okamžiku pořízení a k rozvahovému dni oceňovány v pořizovací ceně. Pořizovací cenou se rozumí cena, za níž byl podíl pořízen, včetně přímých nákladů souvisejících s jeho pořízením. Stejně jako pro ostatní položky aktiv společnost k rozvahovému dni provádí test na potenciální snížení hodnoty podílů.

Pokud jsou podíly denominovány v cizí měně, je jejich hodnota k rozvahovému dni přepočtena na českou měnu aktuálním kurzem vyhlášeným ČNB a kurzový rozdíl se účtuje výsledkově.

Dluhové cenné papíry

Dluhové cenné papíry jsou účtovány k okamžiku pořízení v pořizovací ceně.

Pořizovací cenou se rozumí cena, za kterou byl dluhový cenný papír pořízen, včetně nakoupeného alikvótního úrokového výnosu a přímých nákladů souvisejících s jeho pořízením. Společnost provádí amortizaci prémie nebo diskontu u veškerých dluhových cenných papírů. Prémie či diskont jsou rozpouštěny do výkazu zisku a ztráty od okamžiku pořízení do data splatnosti metodou efektivní úrokové míry.

Amortizované dluhové cenné papíry jsou k rozvahovému dni přeceněny na reálnou hodnotu s výjimkou dluhových cenných papírů držených do splatnosti.

Reálnou hodnotou se rozumí tržní hodnota odvozená z kótovaných tržních mid cen, která je vyhlášena na tuzemské či zahraniční burze nebo na jiném veřejném (organizovaném) trhu. Společnost používá tržní hodnotu, která je vyhlášena k okamžiku ne pozdějšímu, než je datum účetní závěrky (rozvahový den), a nejvíce se blížícímu tomuto datu. Není-li tržní hodnota k dispozici nebo tato nedostatečně vyjadřuje reálnou hodnotu, je reálná hodnota stanovena metodou kvalifikovaného odhadu. Společnost používá ve svých modelech určených ke zjištění reálné hodnoty cenných papírů pouze dostupné tržní údaje. Oceňovací modely zohledňují běžné

tržní podmínky existující k datu ocenění, které nemusejí odrážet situaci na trhu před nebo po tomto dni.

Naběhlou (amortizovanou) hodnotou se rozumí cena použitá při prvotním zachycení v účetnictví (pořizovací cena) zvýšená o naběhlé příslušenství a upravená o amortizaci diskontu / prémie a snižená o opravné položky.

Společnost člení dluhové cenné papíry na cenné papíry oceňované reálnou hodnotou proti účtům nákladů a výnosů nebo cenné papíry realizovatelné a cenné papíry držené do splatnosti.

Společnost vykazuje dluhopisy držené do splatnosti k rozvahovému dni v naběhlé (amortizované) hodnotě. Změna reálné hodnoty dluhových cenných papírů oceňovaných proti účtům nákladů a výnosů se účtuje výsledkově a změna reálné hodnoty cenných papírů realizovatelných se účtuje rozvahově.

Pokud jsou dluhové cenné papíry denominovány v cizí měně, je jejich hodnota přepočtena na českou měnu aktuálním kurzem vyhlášeným ČNB a kurzový rozdíl se účtuje výsledkově.

Akcie a ostatní cenné papíry s proměnlivým výnosem

Akcie a ostatní cenné papíry s proměnlivým výnosem jsou účtovány k okamžiku pořízení v pořizovací ceně.

Pořizovací cenou se rozumí cena, za kterou byly akcie a ostatní cenné papíry s proměnlivým výnosem pořízeny, včetně přímých nákladů souvisejících s jejich pořízením.

K rozvahovému dni jsou akcie a ostatní cenné papíry s proměnlivým výnosem přeceněny na reálnou hodnotu. Reálnou hodnotou se rozumí tržní hodnota odvozená z kótovaných tržních mid cen, která je vyhlášena na tuzemské či zahraniční burze nebo na jiném veřejném (organizovaném) trhu. Společnost používá tržní hodnotu, která je vyhlášena k okamžiku ne pozdějšímu, než je datum účetní závěrky (rozvahový den), a nejvíce se blížícímu tomuto datu. Není-li tržní hodnota k dispozici nebo tato nedostatečně vyjadřuje reálnou hodnotu, je reálná hodnota stanovena metodou kvalifikovaného odhadu. Společnost používá ve svých modelech určených ke zjištění reálné hodnoty cenných papírů pouze dostupné tržní údaje. Oceňovací modely zohledňují běžné tržní podmínky existující k datu ocenění, které nemusejí odrážet situaci na trhu před nebo po tomto dni.

Změna reálné hodnoty realizovatelných akcií a podílových listů se účtuje rozvahově. Změna reálné hodnoty ostatních cenných papírů s proměnlivým výnosem se účtuje výsledkově.

Pokud jsou akcie a ostatní cenné papíry s proměnlivým výnosem denominovány v cizí měně, je jejich hodnota přepočtena na českou měnu aktuálním kurzem vyhlášeným ČNB a kurzový rozdíl se stává součástí přecenění reálnou hodnotou.

Depozita u finančních institucí

Depozita u finančních institucí jsou k okamžiku pořízení účtována v nominálních hodnotách. K rozvahovému dni je tato nominální hodnota upravena o časové rozlišení úroků.

Pokud jsou depozita denominována v cizí měně, je jejich hodnota přepočtena na českou měnu aktuálním kurzem vyhlášeným ČNB a kurzový rozdíl se účtuje výsledkově.

Deriváty určené k obchodování

Deriváty se oceňují reálnou hodnotou. Reálné hodnoty jsou odvozeny z kótovaných tržních mid cen, z modelů diskontovaných peněžních toků nebo modelů pro oceňování opcí, které vycházejí pouze z dostupných tržních údajů. Oceňovací modely zohledňují běžné tržní podmínky existující k datu ocenění, které nemusí odrážet situaci na trhu před nebo po tomto dni. K rozvahovému dni vedení společnosti tyto modely přezkoumalo a ujistilo se, že adekvátním způsobem zohledňují aktuální tržní podmínky včetně relativní likvidity trhu a úvěrového rozpětí.

Všechny deriváty jsou vykazovány v položce ostatní investice.

Oceňovací rozdíly finančních derivátů k obchodování se vykazují jako přírůstky, resp. úbytky hodnoty investic ve výkazu zisku a ztráty.

Zajišťovací deriváty

Zajišťovací deriváty jsou vykazovány v rozvaze v reálné hodnotě. Zajišťovací účetnictví je možné aplikovat, pokud:

- je zajištění v souladu se strategií pojišťovny pro řízení rizik,
- je na počátku zajišťovací transakce zajišťovací vztah formálně zdokumentován,

- je efektivita zajišťovacího vztahu objektivně měřitelná,
- je zajišťovací vztah vysoce efektivní v průběhu účetního období, což znamená, že změny reálných hodnot nebo peněžních toků zajišťovacích nástrojů odpovídající zajišťovanému riziku jsou v rozmezí 80 % až 125 % změn reálných hodnot nebo peněžních toků zajišťovaných nástrojů odpovídajících zajišťovanému riziku.

V případě, že derivát zajišťuje riziko změny reálné hodnoty zaúčtovaných aktiv nebo pasiv, je zajišťovaná položka také oceňována reálnou hodnotou z titulu zajišťovaného rizika. Zisky a ztráty z tohoto přecenění zajišťované položky i zajišťovacího derivátu jsou promítnuty výsledkově.

Strategií společnosti je zajišťovat měnové riziko u investičních nástrojů denominovaných v jiné než domácí měně pomocí měnových termínovaných kontraktů (derivátů) nebo technickými rezervami vedenými ve stejné měně.

(c) Investice životního pojištění, je-li nositelem investičního rizika pojistník

O investicích životního pojištění, je-li nositelem investičního rizika pojistník, je účtováno odděleně od ostatních investic.

K rozvahovému dni jsou investice životního pojištění, je-li nositelem investičního rizika pojistník, přeceněny na reálnou hodnotu. Za účelem zachování věrného a poctivého obrazu předmětu účetnictví se o veškerých změnách reálné hodnoty účtuje výsledkově.

(d) Opravné položky

Opravné položky jsou vytvářeny k pohledávkám a ostatním aktivům s výjimkou investic vykazovaných v reálné hodnotě. Opravné položky vyjadřují přechodný pokles hodnoty jednotlivých aktiv. Jeho výše je stanovena na základě odborného posouzení rizik provedeného vedením společnosti.

Opravné položky k pohledávkám za pojistníky stanoví společnost na základě analýzy jejich návratnosti. Opravné

položky jsou tvořeny paušálně na základě věkové struktury pohledávek.

Opravné položky k dluhopisům drženým do splatnosti se účtují pouze v případě, že existuje riziko spojené s nesplácením jmenovité hodnoty dluhopisu, výnosů z dluhopisu nebo obojího.

(e) Trvalé nebo dlouhodobé snížení hodnoty aktiv

Společnost provádí k rozvahovému dni test trvalého nebo dlouhodobého snížení hodnoty aktiv, která nejsou přeceňována na reálnou hodnotu účtovanou výsledkově. Trvalé nebo dlouhodobé snížení hodnoty daného aktiva je promítnuto výsledkově.

(f) Časové rozlišení pořizovacích nákladů na pojistné smlouvy

Časově rozlišené pořizovací náklady na pojistné smlouvy zahrnují část nákladů vzniklých při uzavírání, resp. změnách pojistných smluv účtovaných do konce běžného účetního období, které se vztahují k výnosům následujících účetních období.

Ke konci účetního období společnost posuzuje přiměřenost výše časově rozlišených pořizovacích nákladů, a to na základě testu postačitelnosti pojistného u neživotního pojištění, resp. při stanovení rezervy na splnění závazků z použité technické úrokové míry u životního pojištění.

Neživotní pojištění

Částka časově rozlišených pořizovacích nákladů na pojistné smlouvy v neživotním pojištění vychází z celkové výše nákladů na pořízení pojistných smluv vzniklých v běžném účetním období a je vypočtena na základě poměru hrubé výše rezervy na nezasloužené pojistné k datu účetní závěrky k předepsanému hrubému pojistnému za účetní období.

V případě pořizovacích nákladů, u nichž se uplatňuje ručení ziskatele, vychází částka časově rozlišených pořizovacích nákladů z celkové výše nákladů na pořízení pojistných smluv vzniklých do konce běžného účetního období a je vypočtena dle zbývající doby do konce průměrné doby trvání pojistných smluv.

Životní pojištění

Pro určení výše časově rozlišených pořizovacích nákladů v životním pojištění se používají různé pojistně-matematické metody, které závisí na druhu a konstrukci pojištění a na metodě zvolené pro stanovení výše rezervy na životní pojištění či rezervy na životní pojištění, kde jsou nositelem investičního rizika pojistníci. U převážné části portfolia se používají následující metody:

U životního pojištění, u něhož je uplatňováno ručení ziskatele, jsou časově rozlišené pořizovací náklady stanoveny stejným způsobem jako u neživotního pojištění s ručením ziskatele.

U investičního životního pojištění, u něhož jsou poplatky na úhradu pořizovacích nákladů strhávány v prvních letech trvání pojištění přímo z hrazeného pojistného nebo z účtu pojistníka (kapitálové hodnotě pojištění), stanoví se výše časově rozlišených pořizovacích nákladů přímým výpočtem současné hodnoty budoucích poplatků na úhradu pořizovacích nákladů.

(g) Akumulovaný dluh

Akumulovaný dluh se vyskytuje především u smluv investičního životního pojištění tehdy, kdy kapitálová hodnota pojištění nestačí na úhradu poplatků na krytí pojistných rizik, na úhradu počátečních nákladů, nákladů na vedení účtu a na úhradu jiných nákladů souvisejících s pojištěním. Akumulovaný dluh představuje úhrn společnosti vzniklých, ale zatím pojistníky neuhrazených nákladů z pojistných smluv. Jeho účetní hodnota je stanovena s ohledem na očekávanou návratnost tohoto aktiva, která se vyhotoví pomocí prospektivní metody na základě uvážení všech relevantních budoucích peněžních toků s použitím opatrných předpokladů o stornovosti, škodovosti, nákladech i dalších parametrech pojistných smluv. Změna akumulovaného dluhu z investičního životního pojištění se účtuje proti účtům výkazu zisku a ztráty.

(h) Daň z příjmů

Daň z příjmů za dané období se skládá ze splatné daně a ze změny stavu v odložené dani. Splatná daň zahrnuje daň vypočtenou z daňového základu s použitím daňové sazby platné v běžném roce a veškeré doměrky a vratky za minulá období.

Odložená daň vychází z veškerých dočasných rozdílů mezi účetní a daňovou hodnotou aktiv a pasiv, případně dalších dočasných rozdílů (daňová ztráta), s použitím očekávané daňové sazby platné pro období, ve kterém budou daňový závazek nebo pohledávka uplatněny.

O odložené daňové pohledávce se účtuje pouze v případě, kdy neexistuje pochybnost o jejím dalším daňovém uplatnění v následujících účetních obdobích.

Od 1. ledna 2020 vstoupil v účinnost nový zákon č. 364/2019 Sb., který upravuje zdanění technických rezerv. Technické rezervy jsou pro výpočet daně definovány v souladu s evropskou směrnicí Solvency II a jejich hodnota je uvedena ve Zprávě o solventnosti a finanční situaci. V návaznosti na tuto zákonnou úpravu se od roku 2020 počítá odložená daňová pohledávka z titulu rozdílné výše účetní a daňové hodnoty technických rezerv.

(i) Rezerva na nezasloužené pojistné

Rezerva na nezasloužené pojistné se vytváří podle jednotlivých smluv životního a neživotního pojištění, a to z části předepsaného pojistného, která se vztahuje k následujícím účetním obdobím. Společnost používá k odhadu rezervy metodu „pro rata temporis“.

(j) Rezerva na životní pojištění

Rezerva se vytváří podle jednotlivých smluv životního pojištění. Rezerva na životní pojištění představuje hodnotu budoucích závazků společnosti, včetně již přiznaných a připsaných podílů na zisku, stanovenou pojistně-matematickým odhadem po odečtení pojistně-matematické hodnoty budoucího pojistného, které může zohledňovat již poskytnuté slevy z pojistného. Pro stanovení její výše jsou používány různé pojistně-matematické metody, které jsou vhodné pro daný druh a konstrukci pojištění. Případné výsledné záporné hodnoty rezervy se nahrazují nulou.

Jako součást rezervy na životní pojištění je vytvořena i specifická část na rizika vyplývající z nejistoty, která se týká interpretace regulace související s obecným trendem posilování práv a ochrany spotřebitele (2023: 45 000 tis. Kč, 2022: 45 000 tis. Kč).

(k) Rezerva na pojistná plnění nevyřízených pojistných událostí

Rezerva na pojistná plnění nevyřízených pojistných událostí není diskontována na současnou hodnotu (s výjimkou rezervy na pojistná plnění nevyřízených pojistných událostí vyplácená formou rent) a je určena ke krytí závazků z pojistných událostí:

- v běžném účetním období vzniklých, hlášených, ale v tomto období nezlizvidovaných (RBNS);
- v běžném účetním období vzniklých, ale v tomto období nehlášených (IBNR).

Částka RBNS rezervy se stanoví jako souhrn odhadů nákladů na jednotlivá pojistná plnění. Rezerva na pojistná plnění nevyřízených pojistných událostí se snižuje o odhad hodnoty návratných regresů a jiných obdobných nároků společnosti. V případě soudních sporů tvoří společnost rezervu v plné výši žalované částky.

Reálná hodnota IBNR rezervy se vypočítává s pomocí pojistně-matematických a statistických metod.

Společnost používá pro všechna pojistná odvětví, s výjimkou odpovědnosti za škodu způsobenou provozem vozidla, trojúhelníkovou metodu (Chain Ladder), založenou na výši vyplacených pojistných událostí. Pro pojištění odpovědnosti za škodu způsobenou provozem vozidla se používá Monte Carlo simulace. Simulace Monte Carlo dává možnost odhadovat pravděpodobnostní rozdělení závazku, speciálně pak různé hladiny bezpečnosti, a to i v členění na vznikové a upisovací roky.

Rezerva na pojistná plnění nevyřízených pojistných událostí rovněž zahrnuje odhad veškerých očekávaných interních a externích nákladů souvisejících se zpracováním pojistných plnění.

Představenstvo každoročně přehodnocuje v souladu s účetními pravidly společnosti přiměřenost úrovně hladiny spolehlivosti odhadu rezervy na pojistná plnění nevyřízených pojistných událostí pro jednotlivé skupiny pojištění.

Z důvodu pandemie nemoci COVID-19 a s ní související

zvýšené nejistoty, týkající se vývoje v oblasti likvidace škodních událostí, byly v roce 2020 zdvojnásobeny bezpečnostní přírázky pro vznik pojistných událostí v posledních dvanácti měsících. Toto opatření bylo provedeno v rámci celého portfolia neživotního i životního pojištění a bylo uplatňováno i v roce 2021 a částečně i v roce 2022. V souladu se stávající situací, kdy náhoda COVID-19 sice stále přetrvává, ale její dopady na společnost jsou již minimální, společnost v roce 2023 tuto přírážku zcela rozpustila.

Od roku 2022 měla hlavní vliv na zvýšení nejistoty v oblasti budoucího vývoje škod inflace, částečně je již implicitně obsažena ve střední hodnotě škodních rezerv. Nejistota ohledně budoucího vývoje ekonomického prostředí je stejně jako loni zachycena pomocí zvýšení bezpečnostní přírázky v účetních rezervách pro neživotní pojištění.

(l) Rezerva na bonusy a slevy

Rezerva na bonusy a slevy je tvořena v souladu s pojistnými smlouvami.

Změnu stavu rezervy na bonusy a slevy ve výkazu zisku a ztráty společnost vykazuje v položce „Bonusy a slevy“.

(m) Rezerva na splnění závazků z použité technické úrokové míry a ostatních početních parametrů

Společnost stanovuje k datu účetní závěrky rezervu na splnění závazků z použité technické úrokové míry a ostatních početních parametrů (RSZ) s cílem stanovení technické rezervy na životní pojištění v dostatečné výši tak, aby společnost byla schopna v kterémkoli okamžiku dostát svým závazkům vyplývajícím z jí uzavřených pojistných smluv, a to při zohlednění současných odhadů parametrů při ohodnocení výše přijatých závazků.

Při stanovení RSZ se spočítá současná hodnota pojistných závazků (pomocí nejlepšího odhadu předpokladů budoucího vývoje vstupních parametrů upravených o přírážky na nepříznivý vývoj). S ohledem na zkvalitnění ekonomické podstaty a snížení účetního nesouladu, byly ve stanovení současné hodnoty závazků zohledněny

dosud nezaúčtované výnosy aktiv držných do splatnosti, které kryjí technické rezervy životního pojištění. Současná hodnota pojistných závazků se porovná se součtem rezervy na životní pojištění, rezervy na nezasloužené pojistné, rezervy u životního pojištění, kde jsou nositelem investičního rizika pojištníci, rezervy na pojistná plnění nevyřízených pojistných událostí, popř. rezervy pojistného neživotních pojištění a rezervy na bonusy a slevy (dále pro zjednodušení uvádíme pojem „Rezerva na životní pojištění“ pro součet výše uvedených rezerv) sníženým o odpovídající neumořenou část pořizovacích nákladů na účtech časového rozlišení a o odpovídající nehmotná aktiva (např. akumulovaný dluh). V případě, že současná hodnota pojistných závazků je větší než výše rezervy na životní pojištění snížená o odpovídající nesplacené pořizovací náklady a o odpovídající nehmotná aktiva, vytváří pojišťovna RSZ ve výši rozdílu mezi současnou hodnotou pojistných závazků a rezervou na životní pojištění sníženou o odpovídající nesplacené pořizovací náklady a o odpovídající nehmotná aktiva.

Změnu stavu této rezervy společnost vykazuje v položce II.6.b) ve výkazu zisku a ztráty.

(n) Rezerva na kreditní riziko vůči ziskatelům

Vzhledem k novele zákona o pojišťovacích zprostředkovatelích z roku 2016, která zavedla pětileté období ručení zprostředkovatele za sjednanou smlouvu svými provizemi, je tvořena rezerva na kreditní riziko vůči ziskatelům. Rezerva reflektuje riziko nevrácení nezasloužené provize od ziskatele z důvodu jeho insolvence.

(o) Rezerva u životního pojištění, kde jsou nositelem investičního rizika pojištníci

Technická rezerva u životního pojištění, kde jsou nositelem investičního rizika pojištníci, je určena na krytí závazků pojišťovny vůči pojištěným a pojištěným u těch odvětví životních pojištění, kdy na základě pojistné smlouvy investiční riziko nesou pojištníci.

Výše rezervy se stanoví jako souhrn závazků vůči pojištěným ve výši hodnoty jejich podílů na umístěných prostředcích pojistného z jednotlivých smluv životních pojištění, a to podle zásad obsažených v pojistných smlouvách.

Jestliže životní pojištění, kdy riziko z investic nese pojištník, obsahuje i plnění ve sjednané výši, tvoří se na toto plnění současně rezerva pojistného na životní pojištění.

(p) Hodnota zajištění na pojistné technických rezervách

Společnost vykazuje v pasivech pojistně technické rezervy v jejich čisté výši, tj. po zohlednění hodnoty zajištění. Výše této hodnoty je stanovena na základě ustanovení příslušných zajistných smluv, způsobů zúčtování se zajistiteli a dále s přihlédnutím k principu opatrnosti.

Společnost vykazuje hodnotu zajištění na rezervě na nezasloužené pojistné, na rezervě na pojistná plnění nevyřízených pojistných událostí a na rezervě na bonusy a slevy. Zajistitelé se nepodílejí na dalších pojistně technických rezervách.

(q) Rezervy

Rezervy jsou určeny k pokrytí závazků nebo nákladů, které jsou jasně definovány a jejichž vznik je pravděpodobný nebo jistý, ale nejistá je jejich výše nebo okamžik, ke kterému vzniknou.

Rezerva na daně

Rezerva na daně se vytváří k rozvahovému dni ve výši odhadu daňové povinnosti ze splatné daně z příjmů právnických osob. O jejím použití se účtuje v okamžiku podání daňového přiznání. Společnost snižuje rezervu na daně o zaplacené zálohy na daň z příjmu právnických osob. Výsledný rozdíl je prezentován v Rezervách na daně (bod II.9 přílohy) nebo v Ostatních pohledávkách, pokud zaplacené zálohy převyšují očekávanou daňovou povinnost za běžné období (bod II.3 přílohy).

Rezerva na zaměstnanecké výhody („employee benefits“)

Rezerva zahrnuje k datu účetní závěrky zaslouženou část zaměstnaneckých výhod pracovníkům, které jim přísluší z titulu odchodu z funkce. V rámci matematicko-statistických metod je aplikována valorizace dle předpokládaného růstu mezd a pravděpodobnosti dožití a odchodu z funkce. K diskontování se používá bezriziková úroková míra upravená o přírůžku na riziko a neurčitost.

Rezerva na kybernetické riziko

Rezerva byla vytvořena z důvodu zvyšujícího se rizika cílených kybernetických útoků, kterým je v současné době vystavena i společnost. Na základě analýzy rizikových scénářů byl vypočten kumulativní očekávaný roční dopad pracujících s pravděpodobností rizika pro společnost, četností rizika a nejlepšího odhadu celkových nákladů. Přiměřenost této rezervy společnost pravidelně s roční frekvencí vyhodnocuje.

(r) Předepsané pojistné

Předepsané hrubé pojistné zahrnuje veškeré částky předepsané za pojistné období k datu počátku pojistného krytí (v případě investičního životního pojištění i již zaplacené) podle pojistných smluv během účetního období nezávisle na skutečnosti, zda se tyto částky předpisů mohou vztahovat zčásti k pozdějším účetním obdobím.

(s) Náklady na pojistná plnění

Náklady na pojistná plnění se účtují ve výši částek přiznaných k výplatě pojistných plnění z titulu zlikvidovaných pojistných událostí a dále zahrnují náklady pojišťovny spojené s likvidací pojistných událostí. Náklady na pojistná plnění se snižují o regresy a jiné obdobné nároky pojišťovny.

O nákladech na pojistná plnění se účtuje v okamžiku ukončení likvidace pojistné události a stanovení výše plnění.

(t) Pořizovací náklady na pojistné smlouvy

Pořizovací náklady na pojistné smlouvy zahrnují veškeré provize a další přímé a nepřímé náklady vzniklé v souvislosti s uzavíráním pojistných smluv.

(u) Náklady na zaměstnance, penzijní připojištění a sociální fond

Společnost přispívá svým zaměstnancům na penzijní připojištění do příspěvkově definovaných penzijních fondů a na kapitálové životní pojištění. Tyto příspěvky jsou účtovány přímo do osobních nákladů. Společnost vytváří sociální fond na krytí sociálních potřeb zaměstnanců a zaměstnaneckého programu. V souladu s účetními předpisy platnými v České republice není přiděl do sociálního fondu vykázán ve výkazu zisku a ztráty, ale jako rozdělení zisku. Čerpání sociálního fondu rovněž není vykázáno ve výkazu zisku a ztráty, ale jako snížení fondu. Sociální fond tvoří součást vlastního kapitálu a není vykázán jako závazek.

(v) Fond zábrany škod

Na základě novely zákona č. 168/1999 Sb., o pojištění odpovědnosti z provozu vozidla, která nabyla účinnosti dne 1. ledna 2015, je pojišťovna povinna dle § 23a odst. 2 odvádět do fondu zábrany škod nejméně 3 % z ročního přijatého pojistného z pojištění odpovědnosti za každý kalendářní rok.

(w) Rozdělení společných položek mezi životní a neživotní pojištění

Společnost účtuje o společných položkách životního a neživotního pojištění metodou dle vyhlášky 502/2002 Sb. Tato metoda spočívá v členění jednotlivých položek podle toho, ke kterému pojistnému odvětví se vztahují. U položek, které nejsou přímo přiřaditelné, používá společnost alokační klíč na základě interní analýzy nákladovosti životního a neživotního pojištění jednotlivých skupin nákladů.

Náklady a výnosy z investic

Náklady a výnosy ze složek investic náležejících pojistným odvětvím životního pojištění jsou zaúčtovány na technický účet životního pojištění.

Ostatní náklady a výnosy z investic, které nesouvisí s životním pojištěním, jsou účtovány na netechnickém účtu a výsledek je následně převeden na technický účet neživotního pojištění.

Ostatní náklady a výnosy

Během účetního období jsou jednoznačně přiřaditelné náklady a výnosy účtovány přímo na technický účet životního a neživotního pojištění nebo netechnický účet. Náklady a výnosy, které není možno jednoznačně přiřadit, jsou mezi technickým účtem životního a neživotního pojištění rozděleny podle výše uvedeného klíče.

Daně, poplatky a ostatní náklady přímo nesouvisející s pojištěním a zajištěním nejsou tímto způsobem rozdělovány, ale zůstávají na netechnickém účtu.

(x) Přepočty cizích měn

Transakce prováděné během roku jsou přepočteny kurzem devizového trhu vyhlášeným ČNB, který je platný ke dni vzniku účetního případu, případně kurzem, za jaký byla transakce realizována.

Aktiva a pasiva v zahraniční měně jsou k rozvahovému dni přepočítána dle oficiálního kurzu ČNB, platného k danému dni. Pokud nebylo výše uvedeno jinak, účtují se kurzové zisky a ztráty výsledkově.

(y) Konsolidace

V souladu s ustanovením § 38 vyhlášky 502/2002 Sb. je účetní závěrka společnosti zahrnuta do konsolidované účetní závěrky společnosti VIENNA INSURANCE GROUP AG Wiener Versicherung Gruppe se sídlem v Rakousku sestavené podle Mezinárodních standardů finančního výkaznictví. Její konsolidovaná účetní závěrka bude zveřejněna v souladu s ustanovením § 22aa odst. 2c a § 21a zákona o účetnictví.

I. 5. Změny a odchylky od účetních metod a postupů a opravy chyb minulých let

V roce 2023 společnost neprovedla žádné změny účetních metod a postupů, během účetního období nepoužila žádných odchylek od těchto metod a postupů a neprovedla žádné opravy chyb minulých let.

I. 6. Řízení rizik

Finanční pozice a provozní výsledek společnosti jsou ovlivněny řadou klíčových rizik, jmenovitě tržní riziko, úvěrové riziko, riziko likvidity, pojistné riziko, operační riziko a compliance riziko. Řízení rizik je v souladu s platnou legislativou podle Solventnosti II.

V rámci prvního pilíře Solventnosti II je stanoven v zájmu pojistníků solventnostní kapitálový požadavek (dále SCR) s účelem zaručit schopnost společnosti uhradit budoucí pojistná plnění. Společnost pro výpočet SCR používá částečný interní model na neživotní upisovací rizika. Použitelný kapitál na krytí SCR přesahoval SCR během celého roku.

Rizikům se čelí pomocí nastavených vnitřních procedur a postupů popsaných níže. Větší detail k solventnosti a řízení rizik společnosti pak lze nalézt v SFCR zprávě (Solvency and Financial Condition Report), kterou společnost pravidelně zveřejňuje na svých internetových stránkách.

(a) Strategie užívání finančních nástrojů

Charakter podnikání společnosti zahrnuje řízenou akceptaci rizik z upsaných pojistných smluv, které zahrnují finanční garance a potenciální závazky. Za účelem omezení rizik nesplnění zmíněných záruk a potenciálních závazků nakupuje společnost finanční nástroje, které přibližně odpovídají očekávaným plněním z pojistných smluv, jejich charakteru a načasování.

Struktura investičního portfolia se řídí charakterem pojistných závazků, očekávanou výnosností každé skupiny aktiv a disponibilním kapitálem sloužícím k zachycení cenových pohybů každé skupiny aktiv.

Společnost rovněž využívá finanční nástroje k omezení měnového a úrokového rizika.

(b) Tržní riziko

Společnost je vystavena tržnímu riziku. Tržní riziko vzniká z otevřených pozic v úrokových sazbách, měnách a akciových produktech, které podléhají všeobecným i specifickým pohybům na trhu a ze změn v proměnlivosti tržních sazeb nebo cen, jakými jsou např. úrokové sazby, měnové kurzy a ceny akcií. Představenstvo stanovuje strategii pro charakteristiku portfolia a limity akceptovatelného rizika, které jsou denně monitorovány. Portfolio je spravováno podle zásady obezřetného investování v souladu s platnými právními předpisy pro pojišťovny. Investiční limity se stanovují pro jednotlivé druhy finančních investic s respektováním rizika protistrany. K monitorování rizika investičního portfolia se rovněž používají modely VaR.

Použití tohoto přístupu nezabraňuje ztrátám nad rámec těchto limitů v případě významnějších pohybů trhu. V případě aktiv investičního životního pojištění nese tržní riziko výhradně pojistník.

(c) Úrokové riziko

Finanční situace a peněžní toky společnosti jsou vystaveny riziku dopadu výkyvů aktuálních tržních úrokových sazeb. Výnosy z investic mohou v důsledku takových změn růst, ale mohou se také snižovat. Případným ztrátám společnost zabraňuje tím, že ve své investiční strategii dbá, aby výnosnost investic neklesla pod úroveň technické úrokové míry. Na základě metod vyplývajících z analýzy peněžních toků společnost sestavuje portfolia cenných papírů tak, aby jejich hodnota a struktura, pokud možno, odpovídala hodnotě a struktuře pasiv.

(d) Měnové riziko

Aktiva a pasiva společnosti jsou umístěna převážně v domácí měně. Společnost zajišťuje, aby čistá expozice měnového rizika byla udržována v přijatelných mezích. Měnové riziko je omezováno také pomocí finančních derivátů.

(e) Úvěrové riziko

Společnost je vystavena úvěrovému riziku, které vyplývá z neschopnosti protistrany uhradit splatné částky v plné výši.

Komerční pojištění a pojištění osob se upisují primárně pomocí zprostředkovatelů. Společnost měsíčně vyhodnocuje informace o nezasloužených provizích zprostředkovatelů, aby omezila část úvěrového rizika připadajícího z jejich zapojení.

K řízení pojistného rizika společnost využívá zajištění. Tím se však společnost nezabývá odpovědností prvotního pojistitele, a pokud by zajistitel nevyplatil pojistné plnění z jakéhokoliv důvodu, musí tak učinit sama společnost. Společnost periodicky sleduje hodnocení finanční stability jednotlivých zajistitelů. Výběr zajistitelů se řídí podle interního seznamu, který vydává a pravidelně aktualizuje zvláštní pracovní skupina při VIG. Společnost stanovuje maximální možné cese pro jednotlivé zajistitutele v závislosti na druhu obchodu a typu zajištění smlouvy.

Zajistitelé jsou rozděleni do dvou základních skupin podle druhu zajištěného obchodu a pro každou skupinu je nezbytnou podmínkou uvedení v seznamu hodnocení podle renomovaných ratingových agentur dosahující alespoň minimální požadovanou hladinu. Účast zajistitelů neuvedených v tomto seznamu může být ve výjimečných případech schválena buď touto pracovní skupinou, nebo vedením společnosti, v závislosti na závažnosti daného případu.

Při výběru struktury investic společnost vyhodnocuje bonitu protistran, resp. emitentů, kterou následně pravidelně přehodnocuje. Společnost stanovuje maximální limity pro jednotlivé druhy finančních instrumentů a protistran.

Společnost pravidelně (na měsíční bázi) sleduje výši pohledávek z dlužného pojistného.

(f) Riziko likvidity

Společnost je vystavena každodennímu čerpání svých dostupných peněžních zdrojů na pojištění plnění, provize, ukončené pojistky a odbytné. Riziko likvidity je riziko, že úhradu závazků nelze provést včas za vynaložení přiměřených nákladů.

Společnost proto drží dostatečnou část investic v likvidních a bonitních finančních nástrojích, které slouží k pokrytí výplat pojistného plnění, provizí, ukončených smluv a odbytného. Pro řízení tohoto rizika slouží i limity pro minimální stavy likvidity.

Společnost vyhodnocuje své peněžní toky na denní bázi a provádí analýzy na pravidelných týdenních poradách.

(g) Pojistné riziko

Pojistné riziko představuje možnost vzniku pojistné události a nejistotu ohledně výše souvisejícího pojistného plnění. Pojistné riziko zahrnuje následující rizika:

- riziko výskytu – nejistotu v počtu nastalých pojistných událostí oproti původnímu očekávání;
- riziko přesnosti odhadu – nejistotu ve výši pojistného plnění oproti původnímu očekávání;
- riziko načasování – nejistotu v načasování výplat a příjmů plynoucích z pojistných smluv;
- riziko rezerv – nejistotu ve výši závazku pojistitele, na který byly v minulosti vytvořeny rezervy.

Společnost řídí pojistné riziko zejména:

- jeho omezením využitím zajištění, jde-li o vystavení společnosti riziku jednotlivých velkých škod a katastrof;
- použitím manažerských informačních systémů, které poskytují aktualizovaná, spolehlivá data pro posouzení aktuální výše rizik, jimž je společnost vystavena;
- prostřednictvím obezřetného upisování rizik;
- řádným rezervováním, včetně pravidelné kontroly postačitelnosti technických rezerv.

V oblasti pasivního zajištění využívá společnost především zajištění škodního nadměru v kombinaci s proporcionálním zajištěním (kvóta / excedent).

(h) Operační riziko

Operačním rizikem se rozumí riziko ztráty vyplývající z nedostatečnosti nebo selhání vnitřních procesů, pracovníků a systémů nebo z vnějších událostí. Společnost člení svá operační rizika do skupin podle jejich charakteristik a každá skupina operačních rizik pak obsahuje konkrétní rizika, která jsou vyhodnocována způsobem uvedeným níže.

Skupiny operačních rizik jsou:

- Interní podvod
- Externí podvod
- Řízení a péče o lidské zdroje
- Nevhodné jednání s klienty, chyby produktů a nesprávné obchodní postupy
- Poškození hmotných aktiv, nedostupnost prostor
- Narušení obchodu a selhání systémů
- Selhání ve výkonu provádění nebo řízení procesů

Operační riziko je vyhodnocováno dvěma způsoby. Prvním je jeho kvantifikace pomocí SCR vypočteného standardním vzorcem – tedy v závislosti na výši technických rezerv a předepsaného pojistného. Druhým způsobem vyhodnocení operačního rizika je pak kvalitativní posouzení skrze procesní mapování rizik a vyhodnocení kontrolního prostředí, v jehož rámci vlastníci rizik všech útvarů identifikují rizika, jimž jejich útvary čelí, hodnotí jejich dopad a nastavují přiměřená opatření včetně kontrolních mechanismů sloužících k minimalizaci těchto rizik. Výstupem je pak mapa rizik a opatření k ošetření rizik. Do procesu mapování operačních rizik jsou zahrnuty všechny organizační útvary včetně regionálních ředitelství. Dále jsou ve společnosti speciálně řízena projektová rizika včetně reziduálních rizik vyplývajících z významných projektů (tedy ta rizika, jež vystupují z projektu do linie, kde jsou dále vyhodnocována a řešena konkrétními vlastníky). Výstup z mapování rizik, stav implementace akčních plánů k ošetření rizik a stav událostí z operačních rizik slouží ke sledování rizikového profilu v této oblasti.

Odbor nefinančních rizik Úseku řízení rizik Kooperativy pojišťovny, a.s., Vienna Insurance Group pracující v režimu

sdílených služeb¹ metodicky řídí útvary první linie obrany, provádí nezávislou kontrolní činnost v rámci druhé linie obrany a reportuje představenstvu prostřednictvím Výboru pro řízení rizik a kapitálu o stavu řízení operačních rizik ve společnosti. V případě potřeby navrhuje představenstvu další způsoby ošetření operačního rizika.

(i) Compliance riziko

Compliance rizikem se rozumí riziko právních a regulatorních sankcí (včetně trestní odpovědnosti pojišťovny), finanční ztráty nebo ztráty reputace, kterou společnost může utrpět v důsledku neplnění zákonných a regulatorních požadavků, pravidel souvisejících s kodexy společnosti, skupiny VIG a etickým kodexem České asociace pojišťoven. Compliance riziko je podkategorií rizika operačního.

Řízení compliance rizika je zajištěno vybudováním řídicího a kontrolního prostředí zaručujícího:

- a) sledování právních a regulatorních změn,
- b) promítnutí právních a regulatorních změn do vnitřních řídicích dokumentů společnosti,
- c) následnou kontrolu souladu výkonu činností s vnitřními řídicími dokumenty a právními předpisy,
- d) sledování vzájemného souladu vnitřních řídicích dokumentů,
- e) identifikaci, měření a hodnocení, sledování a reporting compliance rizik a přijímání opatření k jejich odstranění nebo zmírnění.

Odbor compliance Kooperativy pojišťovny, a.s., Vienna Insurance Group pracující v režimu sdílených služeb průběžně monitoruje připravované právní předpisy (nové právní předpisy, změny stávajících právních předpisů) a soudní judikaturu, včetně regulatorních požadavků dohledových orgánů a vyhodnocuje jejich dopady na činnost společnosti. Za tímto účelem vyhotovuje Odbor compliance Právní novinky.

¹ Spolupráce probíhá na základě Smlouvy o sdílení nákladů uzavřené mezi Kooperativou pojišťovnou, a.s., Vienna Insurance Group a Českou podnikatelskou pojišťovnou, a.s., Vienna Insurance Group.

II. DOPLŇUJÍCÍ ÚDAJE K ROZVAZE

II. 1. Dlouhodobý nehmotný majetek

Dlouhodobý nehmotný majetek společnosti tvořily k 31. 12. 2023 následující položky:

	Software	Ostatní dlouhodobý nehmotný majetek	Celkem
Pořizovací cena k 1.1.2023	697 176	5 212	702 388
Přírůstky	97 152	359	97 511
Úbytky	2 085	0	2 085
Pořizovací cena k 31.12.2023	792 243	5 571	797 814
Oprávky k 1.1.2023	503 709	3 407	507 116
Odpisy	73 478	960	74 438
Úbytky oprávek	0	0	0
Oprávky k 31.12.2023	577 187	4 367	581 554
Zůstatková cena k 1.1.2023	193 467	1 805	195 272
Zůstatková cena k 31.12.2023	215 056	1 204	216 260

II. 2. Investice

(a) Pozemky a stavby

Hodnoty uvedené v této části jsou technickým zhodnocením na cizích objektech k 31. 12. 2023 ve výši 4 723 tis. Kč (2022: 4 871 tis. Kč).

(b) Podíly v ovládaných osobách

2023

Obchodní jméno	Podíl v %	Účetní hodnota	Pořizovací cena	Reálná hodnota	Celková výše základního kapitálu	Celková výše vlastního kapitálu	Výsledek hospodaření za účetní období
Podíly v ovládaných osobách							
ČPP Servis, s.r.o.**	100	29 300	29 300	55 653	300	55 653	4 841
VIG ND, a.s.**	11,71	278 386	302 006	278 562	2 391 000	2 378 722	34 397
AIS servis, s.r.o.**	30	51 404	51 404	18 049	7 400	60 164	10 173
VIG FUND, a.s.*/**	0,60	38 517	40 510	42 663	5 697	6 764 941	102 924
Global Expert, s.r.o.***	30	88 292	88 292	100 456	200	1 402 482	13 753
Celkem		485 899	511 512	489 383	2 404 597	10 661 959	166 088

Vysvětlení:

Údaj ve sloupci Reálná hodnota představuje hodnotu podílu společnosti na celkové výši vlastního kapitálu ovládané osoby (NAV). Podíly v ovládaných osobách jsou společností drženy primárně ze strategických důvodů a jejich držba není motivována snahou realizovat zisk z pohybu tržní hodnoty.

* Společnost má k dispozici ocenění podílu, jehož hodnota je proto v údajích Reálná hodnota uvedena místo podílu na vlastním kapitálu ovládané osoby.

** Údaje vychází z neauditovaných účetních závěrek.

*** V roce 2023 byly uskutečněny příplatky druhým podílníkem mimo základní kapitál společnosti (ČPP se nepodílela). Reálnou hodnotu tvoří výše vlastního kapitálu připadající na ČPP, tj. podíl na základním kapitálu a ziscích plus poskytnuté příplatky ze strany ČPP.

Poznámka:

Všechny společnosti mají sídlo v Praze, vyjma společnosti Global Expert, s.r.o., která má sídlo v Pardubicích, a společnosti AIS servis, s.r.o., která má sídlo v Brně.

Společnosti uvedené výše, u kterých má společnost podíl na základním kapitálu menší než 50 %, jsou považovány za ovládané osoby jednáním ve shodě s ostatními společnostmi skupiny VIG.

2022

Obchodní jméno	Podíl v %	Účetní hodnota	Požizovací cena	Reálná hodnota	Celková výše základního kapitálu	Celková výše vlastního kapitálu	Výsledek hospodaření za účetní období
Podíly v ovládaných osobách							
ČPP Servis, s.r.o.**	100	29 300	29 300	52 195	300	52 195	4 584
VIG ND, a.s.**	11,71	278 386	302 006	280 679	2 391 000	2 396 797	36 315
AIS servis, s.r.o.**	30	51 404	51 404	16 457	7 400	54 855	22 647
VIG FUND, a.s.*/**	0,60	37 567	40 510	41 755	5 697	6 646 745	217 493
Global Expert, s.r.o.	30	88 292	88 292	98 264	200	327 547	21 818
Celkem		484 949	511 512	489 350	2 404 597	9 478 139	302 857

(c) Akcie a ostatní cenné papíry s proměnlivým výnosem

Klasifikace akcií a ostatních cenných papírů s proměnlivým výnosem, ostatní podíly

	2023	2022
Akcie a ostatní cenné papíry s proměnlivým výnosem oceňované reálnou hodnotou proti účtům nákladů nebo výnosů	179 781	95 557
Akcie a ostatní cenné papíry s proměnlivým výnosem realizovatelné	823 552	771 140
Celkem	1 003 333	866 697

Analýza akcií a ostatních cenných papírů s proměnlivým výnosem oceňovaných reálnou hodnotou proti účtům nákladů nebo výnosů

	Reálná hodnota		Požizovací cena	
	2023	2022	2023	2022
Ostatní				
- Nekótované	179 781	95 557	173 271	87 134
Celkem	179 781	95 557	173 271	87 134

Analýza realizovatelných akcií a ostatních cenných papírů s proměnlivým výnosem

	Reálná hodnota		Požizovací cena	
	2023	2022	2023	2022
Vydané finančními institucemi				
- Kótované na burze v ČR	0	27 160	0	19 446
- Kótované na jiném trhu CP	38 754	35 477	37 799	18 872
- Nekótované	51 232	40 226	50 853	36 644
Ostatní				
- Kótované na burze v ČR	6 357	29 952	5 021	18 934
- Kótované na jiném trhu CP	9 836	19 211	8 924	23 310
- Nekótované	717 373	619 114	674 139	604 782
Celkem	823 552	771 140	776 736	721 988

(d) Dluhové cenné papíry

Klasifikace dluhových cenných papírů

	2023	2022
Dluhové cenné papíry realizovatelné	7 551 292	6 235 063
Dluhové cenné papíry oceňované reálnou hodnotou proti účtům nákladů nebo výnosů	30 277	11 105
Dluhové cenné papíry držené do splatnosti	4 134 068	3 703 786
Celkem	11 715 637	9 949 954

Analýza dluhových cenných papírů realizovatelných

	Reálná hodnota		Pořizovací cena	
	2023	2022	2023	2022
Vydané finančními institucemi				
- Kótované na burze v ČR	183 730	259 255	178 378	267 378
- Kótované na jiném trhu CP	485 503	534 888	503 263	549 650
Vydané vládním sektorem				
- Kótované na burze v ČR	6 493 910	4 838 139	6 361 966	5 285 544
- Kótované na jiném trhu CP	62 378	192 359	159 173	201 173
Ostatní				
- Kótované na burze v ČR	237 395	214 085	250 330	254 252
- Kótované na jiném trhu CP	63 177	171 847	61 131	176 201
- Nekótované	25 199	24 490	24 460	24 460
Celkem	7 551 292	6 235 063	7 538 701	6 758 658

Analýza dluhových cenných papírů oceňovaných reálnou hodnotou proti účtům nákladů nebo výnosů

	Reálná hodnota		Pořizovací cena	
	2023	2022	2023	2022
Ostatní				
- Kótované na jiném trhu CP	30 277	11 105	29 430	12 171
Celkem	30 277	11 105	29 430	12 171

Analýza dluhových cenných papírů držených do splatnosti

	Reálná hodnota		Amortizovaná hodnota		Pořizovací cena	
	2023	2022	2023	2022	2023	2022
Vydané finančními institucemi						
- Kótované na burze v ČR	400 222	390 863	422 059	432 208	499 881	499 881
- Kótované na jiném trhu CP	29 758	29 479	30 144	30 144	30 001	30 001
Vydané vládním sektorem						
- Kótované na burze v ČR	3 447 890	2 701 373	3 681 865	3 189 944	3 750 880	3 250 330
Ostatní						
- Kótované na jiném trhu CP	0	50 077	0	51 490	0	49 973
Celkem cenné papíry držené do splatnosti	3 877 870	3 171 792	4 134 068	3 703 786	4 280 762	3 830 185

(e) Dluhové cenné papíry vydané osobami, ve kterých má účetní jednotka rozhodující nebo podstatný vliv, a zápůjčky a úvěry těmto osobám

	Reálná hodnota		Amortizovaná hodnota		Pořizovací cena	
	2023	2022	2023	2022	2023	2022
Poskytnuté úvěry (ovládané osoby)	546	6 583	554	6 886	551	6 822
Celkem	546	6 583	554	6 886	551	6 822

(f) Depozita u finančních institucí a ostatní zápůjčky a úvěry

	Reálná hodnota		Pořizovací cena	
	2023	2022	2023	2022
Depozita	248 262	460 605	248 262	460 605
Ostatní zápůjčky a úvěry	1 300 961	1 049 654	1 300 961	1 049 654
Celkem	1 325 223	1 510 259	1 325 223	1 510 259

V kategorii ostatní zápůjčky a úvěry byly vykázány v roce 2023 reverzní repo obchody ve výši 1 300 961 tis. Kč (v roce 2022 ve výši 1 049 654 tis. Kč).

(g) Reálná hodnota investic životního pojištění, je-li nositelem investičního rizika pojistník

Popis	Pořizovací cena		Reálná hodnota	
	2023	2022	2023	2022
Akcie a ostatní cenné papíry s proměnlivým výnosem	1 893 284	1 889 859	2 702 419	2 366 773
Celkem	1 893 284	1 889 859	2 702 419	2 366 773

(h) Ostatní investice – deriváty

Zajišťovací deriváty

Pevné termínové kontrakty	Nominální hodnota		Reálná hodnota	
	2023	2022	2023	2022
Termínové měnové operace	490 797	409 330	-3 350	7 824
Celkem	490 797	409 330	-3 350	7 824

Výše uvedené deriváty zajišťují měnové riziko vyplývající z cizoměnových nástrojů v investicích.

Veškeré výše uvedené finanční nástroje byly sjednány na mezibankovním trhu (OTC). Společnost eviduje nominální hodnotu derivátu jako mimobilanční položku. Změny reálné hodnoty derivátu se vykazují výsledkově.

Všechny deriváty využívané společností jsou měnové a změna jejich reálné hodnoty vyplývá z vývoje úrokového diferenciálu a měnových kurzů USD a EUR vůči CZK za období od uzavření měnového zajištění do jeho přecenění na konci daného účetního období.

(i) Měnová struktura investic

2023	Cenné papíry s proměnlivým výnosem	Dluhové cenné papíry	Depozita a další investice	Investice ŽP, je-li nositelem inv. riz. pojistník	Celkem
CZK	630 423	11 346 924	2 001 882	2 392 827	16 372 056
EUR	182 590	331 125	35 494	309 592	858 801
USD	190 320	30 318	-327	0	220 311
PLN	0	7 270	0	0	7 270
Celkem	1 003 333	11 715 637	2 037 049	2 702 419	17 458 438

2022	Cenné papíry s proměnlivým výnosem	Dluhové cenné papíry	Depozita a další investice	Investice ŽP, je-li nositelem inv. riz. pojistník	Celkem
CZK	629 738	9 727 521	1 969 398	2 089 960	14 416 617
EUR	84 360	216 524	40 628	276 813	618 325
USD	152 599	0	4 763	0	157 362
PLN	0	5 909	0	0	5 909
Celkem	866 697	9 949 954	2 014 789	2 366 773	15 198 213

II. 3. Pohledávky a závazky

(a) Pohledávky

31. 12. 2023	Pohledávky za pojistníky	Pohledávky za pojišť. zprostředkovateli	Pohledávky z operací zajištění	Ostatní pohledávky	Celkem
Ve splatnosti	224 259	2 577	61 746	1 050 005	1 338 587
Po splatnosti	667 672	93 881	22 986	94 767	879 306
Celkem	891 931	96 458	84 732	1 144 772	2 217 893
Výše opravné položky	249 350	95 076	0	51 664	396 090
Čistá výše celkem	642 581	1 382	84 732	1 093 108	1 821 803

31. 12. 2022	Pohledávky za pojistníky	Pohledávky za pojišť. zprostředkovateli	Pohledávky z operací zajištění	Ostatní pohledávky	Celkem
Ve splatnosti	88 492	9 842	4 657	1 210 186	1 163 666
Po splatnosti	1 007 136	95 251	14 112	77 930	1 343 940
Celkem	1 095 628	105 093	18 769	1 288 116	2 507 606
Výše opravné položky	245 264	92 286	0	51 692	389 242
Čistá výše celkem	850 364	12 807	18 769	1 236 424	2 118 364

(b) Ostatní pohledávky

	2023		2022	
	Hrubá výše	Opravné položky	Hrubá výše	Opravné položky
Ostatní zálohy	29 173	0	24 662	0
Odložená daň. pohledávka	1 043 723	0	1 067 922	0
Předem placené daně AFS	1 070	0	5 107	0
Zálohy na daň z příjmů	17 597	0	134 651	0
Půjčky zaměstnancům	1 016	0	1 101	0
Jaderný pool	3 795	0	1 853	0
Ostatní pohledávky	48 398	51 664	52 820	51 692
Celkem	1 144 772	51 664	1 288 116	51 692

Zálohy na daň z příjmů právnických osob vztahující se k daňové povinnosti roku 2023 ve výši 133 392 tis. Kč (2022: 341 589 tis. Kč) byly započteny s rezervou na daň z příjmů právnických osob ve výši 115 795 tis. Kč (2022: 207 311 tis. Kč). Zůstatek je vykázán v položce „Zálohy na daň z příjmů“.

Detail k položce „Odložená daňová pohledávka“ je uveden v bodu III.14.(b) přílohy k účetní závěrce.

(c) Podřízená pasiva

Dne 23. 11. 2023 společnost získala podřízený úvěr od společnosti Kooperativa pojišťovna, a.s., Vienna Insurance Group ve výši 250 000 tis. Kč a mateřské společnosti VIENNA INSURANCE GROUP AG Wiener Versicherung Gruppe ve výši 250 000 tis. Kč. Roční úroková míra byla sjednána ve výši 7,46 % a doba splatnosti úvěru na 10 let. Celková výše jistiny podřízeného úvěru k 31. 12. 2023 činí 500 000 tis. Kč a výše alikvotního úrokového nákladu byla 3 212 tis. Kč.

(d) Závazky

	2023	2022
Ve splatnosti		
Závazky vůči pojistníkům	542 153	565 647
Závazky vůči zprostředkovatelům	5 617	43 018
Závazky z operací zajištění	90 027	71 744
Ostatní závazky	335 071	288 544
Celkem	972 868	968 953

Zbytková splatnost veškerých závazků je kratší než 5 let.

(e) Pohledávky a závazky z pasivního zajištění

Společnost vykazuje bez zahrnutí depozit z pasivního zajištění, pasivní saldo závazků a pohledávek vůči zajistitelům ve výši 5 295 tis. Kč (2022: pasivní saldo 52 975 tis. Kč).

II. 4. Pohledávky a závazky vůči podnikům ve skupině

	2023	2022
Pohledávky		
Pohledávky ze zajištění	3 306 056	3 368 875
Jiné pohledávky	20 476	26 472
Pohledávky celkem	3 326 532	3 395 347
Závazky		
Závazky ze zajištění	2 806 165	2 683 033
Jiné závazky	875 430	444 757
Závazky celkem	3 681 595	3 127 790

Pohledávky ze zajištění jsou vykázány včetně zajištěných aktiv ve výši 3 262 400 tis. Kč (2022: 3 322 193 tis. Kč). Závazky ze zajištění zahrnují zajištěné depozitum ve výši 2 679 561 tis. Kč (2022: 2 544 874 tis. Kč).

II. 5. Dlouhodobý hmotný majetek a zásoby

	Celkem
Pořizovací cena k 1.1.2023	161 041
Přírůstky	88 265
Úbytky	104 766
Pořizovací cena k 31.12.2023	144 540
Oprávký k 1.1.2023	130 043
Odpisy	13 282
Úbytky opravek	-33 114
Oprávký k 31.12.2023	110 211
Zůstatková cena k 1.1.2023	30 998
Zůstatková cena k 31.12.2023	34 329

II. 6. Přejchodné účty aktiv a pasiv

(a) Ostatní přechodné účty aktiv

	2023	2022
Dohadná položka – Odhad pojistného	25 020	28 217
Dohadná položka – Odhad aktivních položek ze zajištění	116 977	46 821
Dohadná položka aktivní – Odhad servisních smluv	417 903	408 678
Předplacené služby	23 716	60 110
Akumulovaný dluh	209 320	192 453
Celkem	792 936	736 279

Odhad pojistného

V dohadných položkách aktivních společnost vykazuje odhad předpisu pojistného včetně odhadu stornovosti, kdy vyúčtování se zprostředkovateli probíhá zpětně za předchozí měsíc.

Odhad aktivních položek ze zajištění

V položce odhad aktivních položek ze zajištění společnost vykazuje odhad příslušné ziskové provize z podílu zajistitelů související s vykázaným odhadem předepsaného pojistného.

Odhad servisních smluv

V položce odhad servisních smluv společnost vykazuje odhad dopadu výsledků servisních smluv k danému časovému okamžiku v závislosti na náběhu ostatních položek, které souvisí s těmito smlouvami.

(b) Ostatní přechodné účty pasiv

	2023	2022
Odhad pasivních položek ze zajištění	113 940	106 500
Dohadné provize	216 494	295 194
Nevyfakturované služby	109 200	111 264
Dohadné položky na osobní náklady	217 525	185 716
Bonifikace servisní smlouvy	52 702	47 817
Časové rozlišení provizí ze zajištění	240 671	237 365
Předplatky pojistného	209 937	179 667
Ostatní	8 709	21 911
Celkem	1 169 178	1 185 434

Odhad pasivních položek ze zajištění

V položce odhad pasivních položek ze zajištění společnost vykazuje zejména neodsouhlasené závazky se zajistiteli a pojistiteli z titulu fakultativního zajištění za 4. čtvrtletí.

Dohadné provize

V položce dohadné provize společnost vykazuje předpokládanou výši provizí, které se vztahují k pojistnému předepsanému v běžném účetním období, ale nárok zprostředkovatele závisí na splnění dalších specifických podmínek.

Dohadné položky na osobní náklady

V roce 2023 došlo k překročení obchodních cílů a výsledků ČPP, což bylo adekvátně zohledněno při tvorbě dohadných položek na osobní náklady.

Dohadné položky jsou určeny na odměny za překročení obchodních výsledků a slouží vedení společnosti k finančnímu ohodnocení zaměstnanců za tyto výsledky. Odměny jsou účinným nástrojem motivace zaměstnanců, které povedou k dosažení nových cílů v souladu se zájmy společnosti.

Nevyfakturované služby

V položce nevyfakturované služby společnost vykazuje předpokládanou výši dosud nevyfakturovaných závazků.

II. 7. Základní kapitál

Registrovaný základní kapitál se skládá z 10 000 kmenových akcií na jméno v zaknihované podobě v nominální hodnotě 100 tis. Kč. K 31. 12. 2023 bylo splaceno 100 % základního kapitálu, tj. 1 000 000 tis. Kč (2022: 1 000 000 tis. Kč).

Výše základního kapitálu společnosti je v souladu s požadavky zákona o pojišťovnictví, s ohledem na pojistná odvětví, ve kterých společnost oprávněně podniká.

(a) Ostatní kapitálové fondy

Ostatní kapitálové fondy byly tvořeny oceňovacími rozdíly z přecenění majetku a závazků reálnou hodnotou.

	2023	2022
Zůstatek k 1.1.	-448 340	-41 907
Změna reálné hodnoty investic	586 880	-501 769
Změna odložené daně	-112 175	95 336
Zůstatek k 31.12.	26 365	-448 340

(b) Plánované rozdělení zisku vytvořeného v běžném období

Zisk běžného období	748 348
Příděl do sociálního fondu	31 000
Výplata podílu na zisku	609 746
Nerozdělený zisk	107 602

Plánované rozdělení zisku podléhá schválení valné hromady.

II. 8. Technické rezervy

(a) Rezerva na nezasloužené pojistné (hrubá výše)

	2023	2022
Neživotní pojištění	4 259 555	3 991 844
Životní pojištění	32 634	24 354
Celkem	4 292 189	4 016 198

(b) Rezerva na pojistná plnění nevyřízených pojistných událostí (hrubá výše)

Rezerva na pojistná plnění nevyřízených pojistných událostí ke konci účetního období je tvořena následovně:

	2023	2022
RBNS	6 510 827	6 444 157
IBNR	1 724 722	1 375 968
Celkem	8 235 549	7 820 125

Výsledek likvidace pojistných událostí

Výsledek likvidace pojistných událostí představuje rozdíl mezi výší rezervy na pojistná plnění nevyřízených pojistných událostí vytvořené k 31. 12. 2022, platbami v průběhu roku 2023 (které se týkaly pojistných událostí zohledněných v této rezervě) a zbytkovou výší této rezervy k 31. 12. 2023.

Jeho hrubá výše je uvedena v následujícím přehledu:

Pojistné odvětví	2023	2022
Pojištění motorových vozidel – odpovědnosti	308 103	553 578
Pojištění motorových vozidel – ostatní druhy	-34 546	-16 986
Pojištění proti požáru a jiným majetkovým škodám	128 592	-39 874
Pojištění odpovědnosti za újmu	158 715	34 063
Pojištění úrazu a nemoci – neživotní pojištění	10 913	18 550
Životní pojištění	72 925	102 668
Ostatní	-53 952	-266 787
Celkem	590 750	385 212

Rezerva na pojistná plnění nevyřízených pojistných událostí vyplácená formou rent

Hrubá výše rezervy na pojistná plnění nevyřízených pojistných událostí z pojištění odpovědnosti odpovídající závazkům z rent z nahlášených škod činila po diskontování 1 090 046 tis. Kč (2022: 964 326 tis. Kč), vliv diskontování je 443 143 tis. Kč (2022: 447 350 tis. Kč) a je prováděno pouze pro tyto závazky.

Při výpočtu rezervy na pojistná plnění nevyřízených pojistných událostí vyplácená formou rent z odpovědnostních pojištění/povinně smluvního pojištění odpovědnosti z provozu vozidel společnost použila pro budoucí roky míry valorizace mezd a invalidního důchodu ve výši podle metodiky Kanceláře ze dne 1. 7. 2023. Rezerva byla diskontována 5% v letech 2023–2024 a sazbou 1,5 % ročně ve zbývajících budoucích letech, diskontní sazba byla v roce 2023 shodná s metodikou ČKP. Metoda, sazby a kritéria použita pro odhady doby zbývajících pro výplatu náhrad vychází z aktuální Výpočetní pomůcky na rezervování rent poskytovanou ČKP.

(c) Rezerva na bonusy a slevy (hrubá výše)

Pojistné odvětví	2023	2022
Neživotní pojištění	152 353	125 554
Životní pojištění	899 836	886 691
Celkem	1 052 189	1 012 245

(d) Ostatní technické rezervy (hrubá výše)

	Počáteční zůstatek	Tvorba	Čerpání	Konečný zůstatek
Rezerva pojistného neživotních pojištění	27 397	5 742	0	33 139
Rezerva na kreditní riziko	49 055	8 085	0	57 140
Celkem	76 452	13 827	0	90 279

II. 9. Rezervy

Druh rezervy	Počáteční zůstatek	Tvorba	Čerpání	Konečný zůstatek
Rezerva na zaměstnanecké výhody	29 475	0	5 005	24 470
Rezerva na kybernetická rizika	102 789	83 641	0	186 430
Celkem	132 264	83 641	5 005	210 900

Zálohy na daň z příjmu právnických osob ve výši 133 392 tis. Kč (2022: 341 589 tis. Kč) byly započteny společně s rezervou na daň z příjmů právnických osob ve výši 115 795 tis. Kč (2022: 207 311 tis. Kč). Zůstatek byl v letošním roce vykázán v položce „Zálohy na daň z příjmů právnických osob“ bod II.3.(b).

III. DOPLŇUJÍCÍ ÚDAJE K VÝKAZU ZISKU A ZTRÁTY

III. 1. Neživotní pojištění

Přehled o neživotním pojištění v letech 2023 a 2022 je členěn podle následujících skupin pojištění:

	Předepsané pojistné v hrubé výši	Zasloužené pojistné v hrubé výši	Náklady na pojistná plnění v hrubé výši	Provozní výdaje v hrubé výši	Výsledek ze zajištění
Přímé pojištění					
Úrazu a nemoci					
2023	219 625	218 897	95 082	123 951	-1 968
2022	196 614	195 612	78 490	113 055	2 618
Motorových vozidel – ostatní druhy					
2023	2 817 383	2 679 947	1 647 544	880 815	-25 536
2022	2 428 484	2 311 882	1 375 812	803 383	-8 617
Proti požáru a jiným majetkovým škodám					
2023	2 000 729	1 958 916	1 141 903	703 805	-176 763
2022	1 823 738	1 760 763	856 777	641 934	-196 779
Motorových vozidel – odpovědnosti					
2023	4 317 437	4 289 027	2 680 943	1 422 928	-91 762
2022	4 198 206	4 118 329	2 228 880	1 297 840	-137 088
Odpovědnosti za škody					
2023	1 437 195	1 420 264	637 285	492 527	-126 219
2022	1 287 296	1 230 972	656 415	449 229	61 849
Přijaté zajištění					
2023	739 389	696 997	187 991	140 578	-175 193
2022	540 750	540 814	505 786	128 220	119 556
Celkem					
2023	11 531 758	11 264 048	6 390 748	3 764 604	-597 441
2022	10 475 088	10 158 372	5 702 160	3 433 661	-158 461

III. 2. Životní pojištění

Hrubá výše předepsaného pojistného v oblasti životního pojištění:

	2023	2022
Individuální pojistné	3 076 821	2 877 893
Celkem	3 076 821	2 877 893
Běžné pojistné	2 981 890	2 813 305
Jednorázové pojistné	94 931	64 588
Celkem	3 076 821	2 877 893
Pojistné ze smluv bez bonusů	1 300 395	899 402
Pojistné ze smluv s bonusy	154 330	169 254
Pojistné ze smluv, u nichž je nositelem investičního rizika pojistník	1 622 096	1 809 237
Celkem	3 076 821	2 877 893
Výsledek ze zajištění (- náklad/+ výnos)	-30 682	-15 143

III. 3. Celková výše hrubého předepsaného pojistného podle zemí, kde bylo uzavřeno

Veškeré předepsané pojistné na životní a neživotní pojištění plyne ze smluv uzavřených na území České republiky.

III. 4. Pojistné bonusy a slevy

Společnost poskytla na základě pojistných podmínek a pojistných smluv následující pojistné prémie a slevy:

	2023	2022
Hrubá výše		
Neživotní pojištění	329 412	197 493
Hrubá výše celkem	329 412	197 493
Podíl zajistitelů	53 220	11 075
Čistá výše celkem	276 192	186 418

V souladu s postupy uvedenými v bodu I. 4. (l) přílohy společnost dále zaúčtovala následující změny stavu rezervy na prémie a slevy:

2023	Hrubá výše	Hodnota zajištění	Čistá výše
Neživotní pojištění			
Tvorba rezervy	356 211	56 885	299 326
Použití rezervy	329 412	63 105	266 307
Změna stavu	26 799	-6 220	33 019
Životní pojištění			
Tvorba rezervy	899 835	0	899 835
Použití rezervy	886 690	0	886 690
Změna stavu	13 145	0	13 145
Změna stavu celkem	39 944	-6 220	46 164

2022	Hrubá výše	Hodnota zajištění	Čistá výše
Neživotní pojištění			
Tvorba rezervy	229 568	63 105	166 463
Použití rezervy	197 493	42 067	155 426
Změna stavu	32 075	21 038	11 037
Životní pojištění			
Tvorba rezervy	886 691	0	886 691
Použití rezervy	816 838	0	816 838
Změna stavu	69 853	0	69 853
Změna stavu celkem	101 928	21 038	80 890

III. 5. Provize a ostatní pořizovací náklady na pojistné smlouvy

	2023			2022		
	Neživotní pojištění	Životní pojištění	Celkem	Neživotní pojištění	Životní pojištění	Celkem
Provize	2 263 804	1 073 239	3 337 043	2 124 910	679 680	2 804 590
Ostatní pořizovací náklady	1 169 820	235 022	1 404 842	1 047 053	240 061	1 287 114
Změna odložených pořizovacích nákladů	-98 388	-454 073	-552 461	-127 004	-76 310	-203 314
Celkové provize a ostatní pořizovací náklady	3 335 236	854 188	4 189 424	3 044 959	843 431	3 888 390

V částce provizí jsou zahrnuty veškeré provize zprostředkovatelům související s pořízením a následnou péčí o kmen pojistných smluv včetně provizí z aktivního zajištění.

III. 6. Správní režie

	2023	2022
Osobní náklady (mzdy, soc. a zdrav. poj.)	317 525	262 354
IT náklady	353 837	299 743
Náklady spojené s provozem budov	51 258	46 218
Spoje	35 227	28 724
Ostatní služby	8 350	15 720
Náklady na firemní vozidla	9 412	5 553
Materiál	2 659	4 301
Pojištění	2 561	2 537
Bankovní poplatky	11 309	10 744
Poradenství	27 224	13 170
Reprezentace a dary	10 714	14 941
Odpisy majetku	1 915	1 995
Vzdělávání	8 367	8 499
Cestovné	1 996	1 103
Ostatní finanční náklady	10 308	5 664
Outsourcing	308 998	288 287
Kurzové rozdíly	4 374	9 797
Ostatní správní náklady	9 334	13 219
Správní režie celkem před realokací	1 175 368	1 032 569
Realokace do pořizovacích nákladů	-300 280	-246 178
Realokace do likvidačních nákladů	-311 413	-262 076
Realokace do nákladů na investice	-17 859	-17 856
Realokace celkem	-629 552	-526 110
Správní režie celkem	545 816	506 459

III. 7. Ostatní technické náklady a výnosy

	2023	2022
Neživotní pojištění		
Ostatní technické náklady	215 120	229 249
Ostatní technické výnosy	-119 366	-97 954
Saldo – neživotní pojištění (+ náklad/- výnos)	95 754	131 295
Životní pojištění		
Ostatní technické náklady	48 683	37 368
Ostatní technické výnosy	-72 938	-142 813
Saldo – životní pojištění (+ náklad/- výnos)	-24 255	-105 445

Zajistitel se nepodílí na ostatních technických nákladech a výnosech společnosti.

Saldo ostatních technických nákladů a výnosů v neživotním pojištění je tvořeno následujícími položkami:

	2023	2022
Tvorba (+)/rozpuštění (-) opravných položek k pohledávkám	1 831	34 617
Odpisy (+)/úhrady po odpisu (-) k pohledávkám	17 299	14 877
Kurzové ztráty (+)/zisky (-)	-2 245	-1 958
Příspěvek do fondu zábrany škod	127 056	123 532
Delegované pojistné události	-10 056	-9 017
Náklady za závazky ČKP	-5 120	0
Náhrady nákladů na vymáhání	-32 367	-30 849
Ostatní	-644	93
Saldo ostatních technických nákladů a výnosů	95 754	131 295

Saldo ostatních technických nákladů a výnosů v životním pojištění je tvořeno následujícími položkami:

	2023	2022
Tvorba (+)/rozpuštění (-) opravných položek k pohledávkám	5 044	3 626
Odpisy (+)/úhrady po odpisu (-) k pohledávkám	3 273	3 801
Stornopoplatky	-6 871	-5 015
Kurzové ztráty (+)/zisky (-)	-594	-574
Akumulovaný dluh	-16 868	-98 046
Náhrady nákladů na vymáhání	-6 269	-7 079
Ostatní	-1 970	-2 158
Saldo ostatních technických nákladů a výnosů	-24 255	-105 445

III. 8. Ostatní náklady a výnosy

	2023	2022
Netechnický účet		
Ostatní náklady	91 340	38 119
Ostatní výnosy	0	-12 475
Saldo ostatních nákladů a výnosů	91 340	25 644

Saldo ostatních nákladů a výnosů je tvořeno následujícími položkami:

	2023	2022
Tvorba (+)/rozpuštění (-) opravných položek k ostatním pohledávkám	0	-20
Tvorba (+)/rozpuštění (-) ostatních rezerv	78 636	11 229
Příspěvky ČKP	14 617	21 570
Ostatní	-1 913	-7 135
Saldo ostatních nákladů a výnosů	91 340	25 644

III. 9. Zaměstnanci a vedoucí pracovníci

Průměrný počet zaměstnanců a vedoucích pracovníků a odměny za rok 2023 a 2022:

2023	Průměrný počet zaměstnanců	Osobní náklady	Sociální a zdravotní pojištění	Z toho ostatní osobní náklady
Zaměstnanci	867	636 109	192 006	43 251
Vedoucí pracovníci	77	140 280	38 018	0
Celkem	944	776 389	230 024	43 251

2022	Průměrný počet zaměstnanců	Osobní náklady	Sociální a zdravotní pojištění	Z toho ostatní osobní náklady
Zaměstnanci	850	536 483	182 829	35 429
Vedoucí pracovníci	70	138 807	44 075	0
Celkem	920	675 290	226 904	35 429

Z celkových osobních nákladů a sociálního a zdravotního pojištění připadá na správní režii před alokací 317 525 tis. Kč (2022: 262 354 tis. Kč) a na pořízení pojistných smluv 688 888 tis. Kč (2022: 639 840 tis. Kč).

(a) Závazky ze sociálního zabezpečení a zdravotního pojištění

Závazky ze sociálního zabezpečení a zdravotního pojištění činí 25 929 tis. Kč (2022: 28 335 tis. Kč), ze kterých 17 420 tis. Kč (2022: 17 792 tis. Kč) představují závazky ze sociálního zabezpečení a 8 509 tis. Kč (2022: 10 543 tis. Kč) představují závazky ze zdravotního pojištění. Žádné z těchto závazků nejsou po splatnosti.

(b) Stát – daňové závazky a dotace

Daňové závazky činí 9 571 tis. Kč (2022: 13 101 tis. Kč), které představují neuhrazené daně z titulu daně z příjmu fyzických osob ke konci běžného účetního období.

(c) Odměňování členů statutárních, a kontrolních orgánů

Za účetní období 2023 a 2022 byly vykázány následující peněžní a nepeněžní odměny členům statutárních, řídicích a dozorčích orgánů:

	2023	2022
Členové představenstva	21 910	38 301
Členové dozorčí rady	1 918	2 055
Odměny celkem	23 028	40 356

(d) Zápůjčky, ostatní pohledávky a zálohy poskytnuté současným členům statutárních a kontrolních orgánů

V roce 2023 ani v roce 2022 společnost nevykazovala žádné pohledávky vůči členům představenstva a dozorčí rady z titulu poskytnutých zápůjček nebo záloh.

III. 10. Informace o odměnách statutárním auditorům

	2023	2022
Statutární audit	3 500	2 303
Neauditorské služby	849	579
z toho:		
audit SFCR zprávy	800	579
aktuárské poradenství	49	0

III. 11. Převody výnosů z investic mezi technickým účtem neživotního pojištění a netechnickým účtem

Celková výše výnosů z investic, které byly převedeny mezi technickým účtem neživotního pojištění a netechnickým účtem na základě klíče uvedeného v bodě I. 4. (w), činila ke dni účetní závěrky 276 873 tis. Kč (2022: 25 283 tis. Kč).

III. 12. Výsledek netechnického účtu

Výsledek netechnického účtu před zdaněním činil k 31. 12. 2023 ztrátu 91 340 tis. Kč (2022: ztráta 25 644 tis. Kč).

III. 13. Zisk před zdaněním

K 31. 12. 2023 činil zisk před zdaněním 785 797 tis. Kč (2022: 993 719 tis. Kč).

III. 14. Daně

(a) Daň z příjmů ve výkazu zisku a ztráty

	2023	2022
Daň z příjmů za běžné období	116 002	207 311
Splatná daň vztahující se k minulým obdobím	5 386	-10 394
Změna stavu odložené daňové pohledávky	-87 976*	-25 591
Splatný daňový náklad – úprava splatné daně AFS	4 037	314
Daň z příjmů ve výkazu zisku a ztráty	37 449	171 640

* Efekt změny daňové sazby v roce 2023 představuje navýšení odložené daňové pohledávky ve výši 100 069 tis. Kč.

(b) Odložené daňové pohledávky/Odložené daňové závazky

Vykázané odložené daňové pohledávky a závazky jsou následující:

Dočasné rozdíly	Pohledávky		Závazky		Rozdíl	
	2023	2022	2023	2022	2023	2022
Dlouhodobý majetek	0	0	-13 555	-11 555	-13 555	-11 555
Pohledávky	34 531	32 400	0	0	34 531	32 400
Technické rezervy	935 587	877 690	0	0	935 587	877 690
Rezervy	94 169	64 221	0	0	94 169	64 221
Dočasné rozdíly účtované proti výkazu zisku a ztráty celkem	1 064 287	974 311	-13 555	-11 555	1 050 732	962 756
Oceňovací rozdíly z přecenění majetku a závazků	0	105 166	-7 009	0	-7 009	105 166
Odložená daňová pohledávka/závazek	1 064 287	1 079 477	-20 564	-11 555	1 043 723	1 067 222

V souladu s účetními postupy uvedenými v bodě I. 4. (h) byla pro výpočet odložené daně v roce 2023 použita daňová sazba 21 % (v roce 2022 daňová sazba 19%).

IV. OSTATNÍ ÚDAJE

IV. 1. Možné budoucí závazky

(a) Soupojištění

Společnost je vedoucím pojistitelem v některých případech soupojištění, kde byla ke konci účetního období hlášena pojistná událost ve významné výši.

Společnost považuje uplatnění právního nároku oprávněné osoby v celé výši vůči ní, jako vedoucímu soupojistiteli, za nepravděpodobné, a proto vytvořila rezervu na pojistná plnění pouze ve výši svého podílu.

(b) Členství v České kanceláři pojistitelů

Jako člen Kanceláře se společnost zavázala ze zákona o pojištění odpovědnosti z provozu vozidla ručit za závazky Kanceláře. Za tímto účelem společnost přispívá do garančního fondu. Výše příspěvků je stanovena na základě výpočtu Kanceláře.

V případě, že by některý člen Kanceláře nebyl schopen plnit své závazky vyplývající z povinně smluvního pojištění odpovědnosti z provozu vozidla z důvodů nesolventnosti, může společnosti vzniknout povinnost vložit do garančního fondu dodatečné příspěvky.

(c) Členství v Českém jaderném poolu

Společnost je členem Českého jaderného poolu. Společnost se na základě solidární odpovědnosti zavázala, že v případě neschopnosti jednoho nebo několika členů splnit svůj závazek převezme nepokrytou část tohoto jeho závazku solidárně v poměru svého čistého vlastního vrubu využitého pro danou smlouvu. Potenciální závazek společnosti včetně solidární odpovědnosti je smluvně limitován ve výši dvojnásobku jejího čistého vlastního vrubu pro daný druh pojištěného rizika.

IV. 2. Následné události

K datu sestavení účetní závěrky nejsou vedení společnosti známy žádné významné následné události, které by si vyžádaly úpravu účetní závěrky společnosti.

Společnost očekává, že se v souladu se zákonem č. 416/2023 Sb., o dorovnávacích daních pro velké nadnárodní skupiny a velké vnitrostátní skupiny, stane v následujícím účetním období poplatníkem dorovnávací daně. V této chvíli nelze s dostatečnou přesností odhadnout přesný dopad této skutečnosti na celkovou daňovou povinnost v následujícím účetním období. Skupina v současné chvíli připravuje celoskupinový nástroj, který bude řídit výpočet dorovnávací daně pro společnost ve skupině ve všech zasažených jurisdikcích. Společnost předpokládá, že dopad této skutečnosti na celkovou daňovou povinnost nebude významný.

V Praze, dne 25. 3. 2024



Ing. Pavel Wiesner,
předseda představenstva



Mag. Christoph Rath
místopředseda představenstva



ORGANIZAČNÍ STRUKTURA

ORGANIZAČNÍ STRUKTURA K 31. 12. 2023:

DOZORČÍ RADA

Ing. Vladimír Mráz
předseda dozorčí rady

Prof. Elisabeth Stadler *
místopředsedkyně dozorčí rady (do 30. 6. 2023)

Hartwig Löger**
člen dozorčí rady (od 1. 7. 2023 místopředseda)

Ing. Martin Diviš, MBA
člen dozorčí rady

Dkfm. Karl Fink
člen dozorčí rady

Romana Hartlová
členka dozorčí rady

Mgr. Jolana Kolaříková
členka dozorčí rady

Mag. Gerhard Lahner
člen dozorčí rady

Ing. Petr Vokřál
člen dozorčí rady

PŘEDSTAVENSTVO

Ing. Pavel Wiesner
člen představenstva
předseda představenstva (od 3. 1. 2023)

Ing. Petr Žaba
člen představenstva (od 1. 2. 2023)

Ing. Jaroslav Kulhánek
člen představenstva

Mag. Christoph Rath
člen představenstva

VÝBOR PRO AUDIT

Ing. Vladimír Mráz
předseda Výboru pro audit

Prof. Elisabeth Stadler***
místopředsedkyně Výboru pro audit (do 30. 6. 2023)

Hartwig Löger****
člen Výboru pro audit (od 15. 7. 2023)
místopředseda Výboru pro audit (od 5. 10. 2023)

Ing. Martin Diviš, MBA
člen Výboru pro audit

Ing. František Dostálek
člen Výboru pro audit

*Na základě písemné žádosti Prof. Elisabeth Stadler schválila dozorčí rada České podnikatelské pojišťovny, a.s., její odstoupení z funkce místopředsedkyně a členky dozorčí rady, s účinností ke dni 30. 6. 2023.

**Dozorčí rada dále zvolila na období od 1. 7. 2023 do 31. 12. 2023 nového místopředsedu dozorčí rady, pana Hartwiga Lögera.

***Na základě písemné žádosti Prof. Elisabeth Stadler schválili členové Výboru pro audit České podnikatelské pojišťovny, a.s., její odstoupení z funkce místopředsedkyně a členky VPA, s účinností ke dni 30. 6. 2023.

****Jediný akcionář při výkonu působnosti valné hromady jmenoval na období od 15. 7. 2023 do 31. 12. 2023 novým členem Výboru pro audit Hartwiga Lögera.

REGIONÁLNÍ ŘEDITELSTVÍ

Regionální ředitelství Plzeň
Ing. Dušan Zeman

Regionální ředitelství Brno
René Heinc

Regionální ředitelství Hradec Králové
Igor Rejzek

Regionální ředitelství Praha
Ing. Petr Vokřál

Regionální ředitelství Ostrava
Alan Zahrada

Regionální ředitelství České Budějovice
Jiří Tůma, DiS.

ODBORNÉ ÚSEKY

Úsek generálního sekretáře
Ing. René Činátl

Úsek podpory obchodu
Mgr. Jakub Pôbiš

Úsek obchodu
Bc. Jan Křehlík

Úsek podnikatelských rizik
Ing. Michal Krajčovič

Úsek péče o klienta
Martin Lakomý

Úsek digitalizace a rozvoje služeb
Ing. Petr Školník

Úsek tvorby produktů
Bc. Marek Woitsch

Úsek správy a likvidace pojistných událostí životního pojištění
Mgr. Jiří Urbaník

Úsek správy neživotního pojištění a flotily
Jana Maryšková

Úsek likvidací pojistných událostí neživotního pojištění
Bořek Těžký

Úsek marketingu a PR
Mgr. Jolana Kolaříková

Úsek personální
Romana Hartlová

Odbor obchodního controllingu
Ing. Zdeněk Kolář



**SEZNAM
REGIONÁLNÍCH
ŘEDITELSTVÍ
A POBOČEK**

SEZNAM REGIONÁLNÍCH POBOČEK A ŘEDITELSTVÍ K 31. 12. 2023

Praha

Generální ředitelství

Pobřežní 665/23, 186 00, Praha 8, tel.: 957 444 555

Regionální ředitelství

Praha, Budějovická 778/3, 140 21 Praha 4, tel.: 957 554 045

Pobočky

Benešov, Týršova 2260, 256 01 Benešov, tel.: 315 694 947

Beroun, Politických vězňů 153/21, 266 01 Beroun, tel.: 311 626 736

Kladno, Komenského 3379/2, 272 01 Kladno, tel.: 312 240 214

Kolín, Legerova 182, 280 02 Kolín, tel.: 321 716 931

Mělník, Jaroslava Seiferta 147/6, 276 01 Mělník, tel.: 315 628 643

Mladá Boleslav, U Kasáren 1377, 293 01 Mladá Boleslav, tel.: 326 722 864

Nymburk, náměstí Přemyslovců 39, 288 02 Nymburk, tel.: 325 516 370

Praha 2 – Vinohrady, Korunní 841/27, 120 00 Praha 2, tel.: 221 501 310

Praha 4 – Pankrác, Budějovická 3a, 140 21 Praha 4, tel.: 957 554 045

Praha 5 – Smíchov, Jindřicha Plachty 25, 150 00 Praha 5, tel.: 257 319 003

Praha 8 – Karlín, Pobřežní 665/23, 186 00 Praha 8, tel.: 956 451 051

Praha 9 – Vysočany, Jandova 10/3, 190 00 Praha 9, tel.: 233 901 485

Příbram, Dlouhá 97, 261 01 Příbram, tel.: 318 627 195

Rakovník, Husovo náměstí 52, 269 01 Rakovník, tel.: 313 502 589

Pracoviště pobočky

Kutná Hora, Anenské nám. 693, 284 01 Kutná Hora, tel.: 731 625 440

Milovice, V Konírnách 517, 289 24 Milovice-Mladá, tel.: 703 491 498

Mladá Boleslav, Kvasiny 145, 517 02 Mladá Boleslav, tel.: 494 530 053

Mladá Boleslav, tř. Václava Klementa 869, 293 01 Mladá Boleslav II, tel.: 326 817 198

Poděbrady, Hakenova 1423, 290 01 Poděbrady III, tel.: 730 573 050

Brno

Regionální ředitelství

Brno, Vlněna 526/1, 602 00 Brno, tel.: 957 553 019

Pobočky

Blansko, Rožmitálova 36/2, 678 01 Blansko, tel.: 731 135 653

Brno – Gajdošova, Gajdošova 4392/7, 615 00 Brno, tel.: 606 060 246

Brno – Kounicova, Kounicova 271/13, 602 00 Brno, tel.: 957 548 289

Brno – Palackého, Palackého třída 879/84, 612 00 Brno, tel.: 545 214 542

Břeclav, U Stadionu 2144, 690 02 Břeclav, tel.: 519 322 854

Hodonín, Národní třída 301/26, 695 01 Hodonín, tel.: 957 548 120

Kroměříž, Vejvanovského 1592/20, 767 01 Kroměříž, tel.: 573 331 759

Třebíč, Hrotovická 1202/27, 674 01 Třebíč, tel.: 957 548 134

Uherské Hradiště, Na Splávku 1182, 686 01 Uherské Hradiště, tel.: 572 540 602

Zlín, Dlouhá 5617, 760 01 Zlín, tel.: 577 220 954

Znojmo, Pražská 1653/30, 669 02 Znojmo, tel.: 734 522 753

Žďár nad Sázavou, Nádražní 2119/69, 591 01 Žďár nad Sázavou, tel.: 566 629 899

Pracoviště pobočky

Boskovice, Růžové náměstí 4, 680 01 Boskovice, tel.: 516 452 137

Brno, Vlněna 526/1, 602 00 Brno, tel.: 957 553 000

Brno – Campus, Netroufalky 837, 625 00 Brno – Starý Lískovec, tel.: 737 206 802

Brno, Kapucínské nám. 14, 602 00 Brno, tel.: 542 215 232

Hradec Králové

Regionální ředitelství

Škroupova 441/9, 500 02 Hradec Králové, tel.: 957 553 628

Pobočky

Česká Lípa, Berkova 107/2 – naproti OD Andy, 470 01 Česká Lípa, tel.: 487 821 194

Děčín, Prokopa Holého 701/18, 405 02 Děčín IV – Podmokly, tel.: 412 520 108

Hradec Králové, Škroupova 441/12, 500 02 Hradec Králové, tel.: 957 553 628

Chrudim, Poděbradova 72, 537 01 Chrudim, tel.: 469 622 831

Jablonec nad Nisou, Komenského 33, 466 01 Jablonec nad Nisou, tel.: 485 143 499

Jičín, Havlíčkova 176, 506 01 Jičín, tel.: 957 548 217

Liberec, Kostelní 4/2 – vchod z náměstí Dr. E. Beneše, 460 01 Liberec 1, tel.: 485 105 104

Náchod, Krámská 29, 547 01 Náchod, tel.: 491 433 168

Pardubice, Smilova 429, 530 02 Pardubice, tel.: 466 068 305

Rychnov nad Kněžnou, Staré náměstí 59, 516 01 Rychnov nad Kněžnou, tel.: 494 661 095

Svitavy, nám. Míru 53/59, 568 02 Svitavy, tel.: 461 530 317

Trutnov, Palackého 103, 541 01 Trutnov, tel.: 499 813 359

Turnov, Hluboká 284, 511 01 Turnov, tel.: 731 135 420

Ústí nad Labem, Dlouhá 3458/2A, 400 01 Ústí nad Labem, tel.: 475 220 001

Ústí nad Orlicí, Příkopy 99, 562 01 Ústí nad Orlicí, tel.: 465 526 290

Pracoviště pobočky

Hradec Králové, Habrmanova 204/6, 500 02 Hradec Králové, tel.: 495 591 506

Hradec Králové, Šimkova 1223/2A, 500 03 Hradec Králové, tel.: 495 510 100

Liberec – OC Plaza, Palachova 1404/2, 460 01 Liberec, tel.: 485 104 411

Pardubice, 17. listopadu 408, 530 02 Pardubice, tel.: 466 610 168

České Budějovice

Regionální ředitelství

Průmyslová 1656, 370 01 České Budějovice, tel.: 957 554 615

Pobočky

České Budějovice, Průmyslová 1656, 370 01 České Budějovice, tel.: 957 554 606

Český Krumlov, Tovární 198, 381 01 Český Krumlov, tel.: 380 711 260

Domažlice, Vodní 31, 344 01 Domažlice, tel.: 379 768 435

Havlíčkův Brod, Dolní 1, 580 01 Havlíčkův Brod, tel.: 569 420 408

Jihlava, Masarykovo náměstí 1188/45, 586 01 Jihlava, tel.: 567 300 255

Jindřichův Hradec, Masarykovo náměstí 108, 377 01 Jindřichův Hradec, tel.: 384 361 061

Pelhřimov, Příkopy 476, 393 01 Pelhřimov, tel.: 565 322 449

Písek, Fráni Šrámka 167, 397 01 Písek, tel.: 382 215 351

Prachatice, Velké náměstí 6, 383 01 Prachatice, tel.: 388 311 139

Strakonice, Komenského 105, 386 01 Strakonice, tel.: 383 322 935

Tábor, Fügnerova 822, 390 02 Tábor, tel.: 381 252 452

Pracoviště pobočky

České Budějovice, IGY centrum – Pražská tř. 1247/24, 370 04 České Budějovice, tel.: 957 548 130

Dačice, Havlíčkovovo nám. 103, 380 01 Dačice, tel.: 957 548 110

Sušice, Americké armády 78, 342 01 Sušice, tel.: 731 625 446

Strakonice, Krále Jiřího z Poděbrad 772, 386 01 Strakonice, tel.: 734 522 750

Trhové Sviny, Žižkovo náměstí 136, 374 01 Trhové Sviny tel.: 387 202 282

Ledeč nad Sázavou, Koželská 209, 584 01 Ledeč nad Sázavou, tel.: 733 616 321

Vimperk, Pivovarská 109/14, 385 01 Vimperk, tel.: 957 548 101

Ostrava

Regionální ředitelství

28. října 3337/7, 702 00 Ostrava, tel.: 734 522 914

Pobočky

Bruntál, Zámecké náměstí 2/8, 792 01 Bruntál, tel.: 731 135 411

Frýdek-Místek, Viléma Závady 3679, 738 01 Frýdek-Místek, tel.: 734 522 787

Karviná, Masarykovo náměstí 26/14, 733 01 Karviná, tel.: 596 320 224

Nový Jičín, Tyršova 15, 741 01 Nový Jičín, tel.: 731 135 561

Olomouc, Litovelská 17, 779 00 Olomouc, tel.: 608 782 212

Opava, Ostrožná 231/36, 746 01 Opava, tel.: 731 135 672

Ostrava, 28. října 3337/7, 702 00 Ostrava – Moravská Ostrava, tel.: 731 135 761

Prostějov, Hradební 4603/15, 796 01 Prostějov, tel.: 737 206 895

Přerov, Mostní 226/2, 750 02 Přerov, tel.: 733 616 325

Šumperk, M. R. Štefánika 3198/15, 787 01 Šumperk, tel.: 957 548 300

Vsetín, Na Příkopě 814/15, 755 01 Vsetín, tel.: 571 424 733

Pracoviště pobočky

Český Těšín, Smetanova 9, 737 01 Český Těšín, tel.: 733 616 198

Jeseník, Poštovní 884/1, 790 01 Jeseník, tel.: 584 413 100

Krnov, Revoluční 1125/86, 794 01 Krnov, tel.: 731 135 411

Olomouc, Tovární 1197/42a, 779 00 Olomouc – Hodolany, tel.: 731 135 674

Ostrava, Dr. Martíňka 1590 – OD Špalíček, 700 30 Ostrava-Hrabůvka, tel.: 734 511 486

Rožnov pod Radhoštěm, Nádražní 23, 756 61 Rožnov pod Radhoštěm, tel.: 571 438 438

Valašské Meziříčí, Náměstí 71/11, 757 01 Valašské Meziříčí, tel.: 571 610 581

Třinec, nám. Svobody 527, 739 61 Třinec, tel.: 558 335 700

Plzeň

Regionální ředitelství

Lochotínská 18, 301 00 Plzeň, tel.: 957 553 328

Pobočky

Cheb, 26. dubna 583/14, 350 02 Cheb, tel.: 957 548 173

Chomutov, Riegrova 229, 430 01 Chomutov, tel.: 474 621 903

Karlovy Vary, Moskevská 10, 360 01 Karlovy Vary, tel.: 353 563 910

Klatovy, Pražská 120, 339 01 Klatovy, tel.: 376 321 122

Litoměřice, Dlouhá 182, 412 01 Litoměřice, tel.: 416 733 343

Most, tř. Budovatelů 1998, 434 01 Most, tel.: 957 548 200

Plzeň, Lochotínská 18, 301 00 Plzeň, tel.: 957 553 328

Sokolov, Marie Majerové 1815, 356 01 Sokolov, tel.: 957 548 330

Tachov, Boženy Němcové 98, 347 01 Tachov, tel.: 374 720 543

Teplice, 28. října 780/10, 415 01 Teplice, tel.: 417 531 007

Pracoviště pobočky

Litvínov, 9. května 26 – Galerie, 436 01 Litvínov, tel.: 957 548 131

Mariánské Lázně, Chebská 731/15 – NC Nová Chebská, 353 01 Mariánské Lázně, tel.: 354 626 227

Plzeň – Gerská, Gerská 1951/15, 323 00 Plzeň, tel.: 734 178 380

Plzeň – Luna, Skupova 24, 301 00 Plzeň, tel.: 377 540 509

Plzeň – nám. Generála Píky, náměstí Generála Píky 15, 326 00 Plzeň, tel.: 377 970 790

Rokycany, Jiráskova 1298, 337 01 Rokycany, tel.: 371 785 223

Žatec, Karla IV. 353, 438 01 Žatec, tel.: 415 214 435

Pracoviště ČPP Servis

Centrála ČPP Servis, s.r.o.

Budějovická 778/3, 140 21 Praha 4

Pobočky

Brno, Tolstého 562/35, 616 00 Brno

Brno, Trnitá 500/9, 602 00 Brno

Dobříš, Pionýrů 373, 263 01 Dobříš

Havířov, Národní třída 576/2, 736 01 Havířov

Hořice, Aloise Hlavatého 2185, 508 01 Hořice

Chlumec nad Cidlinou, 9. května 6, 503 51 Chlumec nad Cidlinou

Chomutov, 28. října 1025, 430 01 Chomutov

Jičín, Valdštejnovo náměstí 88, 506 01 Jičín

Karlovy Vary, Chebská 80/52, Dvory, 360 06 Karlovy Vary

Kolín, Antonína Dvořáka 1101, 280 02 Kolín

Moravský Krumlov, Palackého 112, 672 01 Moravský Krumlov

Most, tř. Budovatelů 3078, 434 01, Most

Ostrava-Poruba, 17. listopadu 677, 708 00 Ostrava-Poruba

Ostrava-Zábřeh, Patrice Lumumby 2717, 700 30 Ostrava-Zábřeh

Plzeň, Americká 819/19, 301 01, Plzeň

Poděbrady, Komenského 39/III, 290 01 Poděbrady

Praha 4, Budějovická 778/3a, 140 00 Praha 4

Prostějov, Plumlovská 17, 796 01 Prostějov

Rožnov pod Radhoštěm, Meziříčská 2868, 756 61 Rožnov pod Radhoštěm

Teplice, Masarykova třída 428/28, 415 01, Teplice

Třebíč, V. Nezvala 127/4, 674 01 Třebíč

Veselí nad Lužnicí, Budějovická 197, 391 81 Veselí nad Lužnicí

Vyškov, Dobrovského 422/3, 682 01 Vyškov

Zlín, Vavrečkova 7074, 760 01 Zlín

Znojmo, U Brány 1, 669 02 Znojmo



**ZPRÁVA
PŘEDSTAVENSTVA
SPOLEČNOSTI
O VZTAZÍCH**

ZPRÁVA PŘEDSTAVENSTVA SPOLEČNOSTI

o vztazích mezi propojenými osobami podle ustanovení § 82 zákona č. 90/2012 Sb., o obchodních korporacích

I. Struktura vztahů

Společnost Česká podnikatelská pojišťovna, a.s., Vienna Insurance Group, se sídlem na adrese Pobřežní 665/23, 186 00 Praha 8, IČO: 63998530, zapsaná v obchodním rejstříku vedeném Městským soudem v Praze, oddíl B, vložka 3433 (dále „ČPP“), je ovládanou osobou. Ovládající osobou je společnost VIENNA INSURANCE GROUP AG Wiener Versicherung Gruppe se sídlem Schottenring 30, Vídeň 1010, Rakouská republika, zapsaná v obchodním rejstříku vedeném obchodním soudem ve Vídni, oddíl FN, vložka 75687 F (dále také jen „VIG AG“).

II. Úloha společnosti ve skupině

VIG AG je řídicí osobou koncernu Vienna Insurance Group (dále jen „Koncern VIG“) a má právní formu akciové společnosti.

ČPP se v rámci Koncernu VIG zabývá zejména pojišťovací činností podle zákona č. 277/2009 Sb., o pojišťovnictví a dále činnostmi z pojišťovací činnosti přímo vyplývajícími.

III. Způsob a prostředky ovládnání

VIG AG vlastní akcie ČPP o souhrnné jmenovité hodnotě 100 % základního kapitálu a tím ČPP ovládá zejména prostřednictvím rozhodování jediného akcionáře při výkonu působnosti valné hromady. Seznam dceřiných společností VIG AG je uveden v příloze této zprávy (dále jen „Společnosti Koncernu VIG“).

IV. Přehled vzájemných smluv mezi ČPP a společnostmi koncernu VIG

AIS Servis, s.r.o.

- Smlouva o dílo mezi ČPP a společností AIS Servis, s.r.o., o školení systému Golem a SAP.
- Smlouvy mezi ČPP a společností AIS Servis, s.r.o., o úvěru.
- Smlouva mezi ČPP a společností AIS Servis, s.r.o., o podpoře a rozvoji aplikací.
- Dohoda mezi ČPP a společností AIS Servis, s.r.o., o zachování důvěrnosti informací a o zpracování osobních údajů.

Anděl Investment Praha, s.r.o.

- Pojistná smlouva mezi ČPP a společností Anděl Investment Praha, s.r.o., na pojištění vozidla.

Bohemika a.s.

- Pojistná smlouva mezi ČPP a společností Bohemika a.s., na pojištění profesní odpovědnosti – odpovědnosti samostatného zprostředkovatele pojištění, spotřebitelského úvěru, doplňkového penzijního spoření a Investičního zprostředkovatele.
- Pojistná smlouva mezi ČPP a společností Bohemika a.s., na pojištění odpovědnosti členů statutárního orgánu.
- Pojistná smlouva mezi ČPP a společností Bohemika a.s., na pojištění vozidla.
- Smlouva mezi ČPP a společností Bohemika a.s., o obchodním zastoupení.
- Smlouva mezi ČPP a společností Bohemika a.s., o sdílení nákladů.
- Dohoda mezi ČPP a společností Bohemika a.s., o obchodní spolupráci v oblasti distribuce nepojistných produktů.

CP Solutions a.s.

- Smlouva mezi ČPP a společností CP Solutions a.s., o poskytnutí uživatelských práv k software a souvisejících služeb.

ČPP Servis, s.r.o.

- Pojistná smlouva mezi ČPP a společností ČPP Servis, s.r.o., na pojištění majetku a odpovědnosti.
- Pojistná smlouva mezi ČPP a společností ČPP Servis, s.r.o., na pojištění odpovědnosti členů statutárního orgánu.
- Pojistné smlouvy mezi ČPP a společností ČPP Servis, s.r.o., na pojištění profesní odpovědnosti – odpovědnosti samostatného zprostředkovatele pojištění, spotřebitelského úvěru, doplňkového penzijního spoření a Investičního zprostředkovatele.
- Pojistná smlouva mezi ČPP a společností ČPP Servis, s.r.o., na pojištění odpovědnosti GDPR.
- Pojistná smlouva mezi ČPP a společností ČPP Servis, s.r.o., na pojištění vozidla.
- Rámcová pojistná smlouva mezi ČPP a společností ČPP Servis, s.r.o., na cestovní pojištění.
- Smlouvy mezi ČPP a společností ČPP Servis, s.r.o., o obchodním zastoupení.
- Smlouva mezi ČPP a společností ČPP Servis, s.r.o., o sdílení nákladů.
- Smlouva mezi ČPP a společností ČPP Servis, s.r.o., o poskytování služeb telefonické podpory.
- Dohoda mezi ČPP a společností ČPP Servis, s.r.o., o obchodní spolupráci v oblasti distribuce nepojistných produktů.

FinServis Plus, s.r.o.

- Pojistná smlouva mezi ČPP a společností FinServis Plus, s.r.o. na pojištění profesní odpovědnosti – odpovědnosti samostatného zprostředkovatele pojištění.
- Smlouva mezi ČPP a společností FinServis Plus, s.r.o., o obchodním zastoupení.

GLOBAL ASSISTANCE a.s.

- Smlouva mezi ČPP a společností GLOBAL ASSISTANCE a.s., o nakládání s osobními údaji.
- Dohoda mezi ČPP a společností GLOBAL ASSISTANCE a.s., o zachování důvěrnosti informací.

- Rámcová smlouva mezi ČPP a společností GLOBAL ASSISTANCE a.s., o poskytování slevového programu.
- Smlouva mezi ČPP a společností GLOBAL ASSISTANCE a.s., o spolupráci v oblasti pojištění právní ochrany.
- Smlouva mezi ČPP a společností GLOBAL ASSISTANCE a.s., o spolupráci v asistenčních službách pro vozidla.
- Smlouva mezi ČPP a společností GLOBAL ASSISTANCE a.s., o spolupráci v oblasti asistenčních služeb domácí asistence podle § 269 odst. 2 obchodního zákoníku.
- Smlouva mezi ČPP a společností GLOBAL ASSISTANCE a.s., o spolupráci v oblasti asistenčních služeb v rámci produktu povinného pojištění záruky v důsledku úpadku cestovní kanceláře.
- Smlouva mezi ČPP a společností GLOBAL ASSISTANCE a.s., o poskytování asistenčních služeb v oblasti pojištění léčebných výloh v zahraničí, pojištění odpovědnosti za škodu, pojištění zavazadel a pojištění nevyužití dovolené.
- Smlouva mezi ČPP a společností GLOBAL ASSISTANCE a.s., o spolupráci v oblasti pojištění právní ochrany podle § 1746 odst. 2 občanského zákoníku.
- Smlouva mezi ČPP a společností GLOBAL ASSISTANCE a.s., o spolupráci v oblasti asistenčních služeb právní asistence.
- Smlouva mezi ČPP a společností GLOBAL ASSISTANCE a.s., o spolupráci v oblasti asistenčních služeb právní asistence podle § 269 odst. 2 obchodního zákoníku.
- Smlouva mezi ČPP a společností GLOBAL ASSISTANCE a.s., o spolupráci v oblasti asistenčních služeb zdravotní a sociální infolinky ČPP Pomoc.
- Smlouva mezi ČPP a společností GLOBAL ASSISTANCE a.s., o spolupráci v oblasti zdravotních asistenčních služeb k pojištění domácnosti a staveb.
- Smlouva mezi ČPP a společností GLOBAL ASSISTANCE a.s., o spolupráci v oblasti technické asistence.

Global Expert, s.r.o.

- Smlouvy mezi ČPP a společností Global Expert, s.r.o., o outsourcingu.
- Smlouva mezi ČPP a společností Global Expert, s.r.o., o ochraně dat.
- Smlouva mezi ČPP a společností Global Expert, s.r.o., o podnájmu.
- Smlouva mezi ČPP a společností Global Expert, s.r.o., o úvěru.

KAPITOL, a.s.

- Smlouvy mezi ČPP a společností KAPITOL, a.s., o obchodním zastoupení.
- Smlouvy mezi ČPP a společností KAPITOL, a.s., o změně správce pojistných smluv (převody kmenů).
- Pojistná smlouva mezi ČPP a společností KAPITOL, a.s., na pojištění odpovědnosti GDPR.

Kooperativa pojišťovna, a.s., Vienna Insurance Group

- Smlouvy mezi ČPP a společností Kooperativa pojišťovna, a.s., Vienna Insurance Group o poskytnutí zajištění ochrany na pojištění majetkových i odpovědnostních pojistných nebezpečí.
- Pojistné smlouvy mezi ČPP a společností Kooperativa pojišťovna, a.s., Vienna Insurance Group na manažerské životní pojištění.
- Pojistné smlouvy mezi ČPP a společností Kooperativa pojišťovna, a.s., Vienna Insurance Group o pojištění majetkových i odpovědnostních pojistných nebezpečí.
- Smlouvy na soupojistný nebo zajištěný podíl ČPP na pojistných smlouvách leadrovaných Kooperativou pojišťovnou, a.s., Vienna Insurance Group.
- Skupinová smlouva mezi ČPP a společností Kooperativa pojišťovna, a.s., Vienna Insurance Group pro pojištění Flotilového autokomplexního pojištění.
- Smlouva mezi ČPP a společností Kooperativa pojišťovna, a.s., Vienna Insurance Group o nájmu a podnájmu nebytových prostor.
- Smlouva mezi ČPP a společností Kooperativa pojišťovna, a.s., Vienna Insurance Group o sdílení nákladů.
- Smlouva mezi ČPP a společností Kooperativa pojišťovna, a.s., Vienna Insurance Group o spolupráci

pojistitelů při pojišťování odpovědnosti z provozu jaderných zařízení.

- Smlouva mezi ČPP a společností Kooperativa pojišťovna, a.s., Vienna Insurance Group o spolupráci pojistitelů při pojišťování majetkových škod na jaderných zařízeních.
- Dohoda mezi ČPP a společností Kooperativa pojišťovna, a.s., Vienna Insurance Group o vnitroskupinové spolupráci.
- Dohoda mezi ČPP a společností Kooperativa pojišťovna, a.s., Vienna Insurance Group o zpracování osobních údajů.
- Pojistná smlouva mezi ČPP a společností Kooperativa pojišťovna, a.s., Vienna Insurance Group na pojištění odpovědnosti manažerů společnosti.
- Dohoda pojistitelů zúčastněných na pojištění rizik z provozu jaderných zařízení o solidární odpovědnosti mezi ČPP a společností Kooperativa pojišťovna, a.s., Vienna Insurance Group.
- Smlouva mezi ČPP a společností Kooperativa pojišťovna, a.s., Vienna Insurance Group o podřízeném úvěru.
- Smlouva mezi ČPP a společností Kooperativa pojišťovna, a.s., Vienna Insurance Group o dodávce zboží a poskytnutí služeb.

Slovexperta, s.r.o.

- Smlouva mezi ČPP a společností Slovexperta, s.r.o., o spolupráci.

VIENNA INSURANCE GROUP AG Wiener Versicherung Gruppe

- Proporční kvótová zajištění smlouva na krytí MTPL mezi ČPP a společností VIG AG.
- Úrazová proporční kvótová zajištění smlouva mezi ČPP a společností VIG AG.
- Zajištění smlouva mezi ČPP a společností VIG AG.
- Smlouvy mezi ČPP a společností VIG AG o servisních službách a údržbě.
- Smlouva mezi ČPP a společností VIG AG o užívání licence na software.
- Smlouva mezi ČPP a společností VIG AG o spolupráci.
- Smlouva mezi ČPP a společností VIG AG o podřízeném úvěru.

VIG ND, a.s.

- Pojistná smlouva mezi ČPP a společností VIG ND, a.s., na pojištění majetku a odpovědnosti.
- Smlouva mezi ČPP a společností VIG ND, a.s., o umístění sídla společnosti.

VIG RE zajišťovna, a.s.

- Zajištění smlouvy mezi ČPP a společností VIG RE zajišťovnou, a.s.

V. Přehled jednání učiněných v posledním účetním období na popud nebo v zájmu VIG AG nebo jiných společností koncernu VIG

V roce 2023 nebyla učiněna žádná právní jednání ani ostatní opatření v zájmu nebo na popud propojených osob s výjimkou výplaty dividendy akcionáři.

VI. Důvěrnost informací

Za důvěrné jsou v rámci koncernu VIG považovány informace a skutečnosti, které jsou součástí obchodního tajemství společností koncernu VIG, a také ty informace, které byly za důvěrné jakoukoliv společností koncernu VIG označeny. Dále jsou to veškeré informace z obchodního styku, které by mohly být samy o sobě nebo v souvislosti s jinými informacemi nebo skutečnostmi k újmě jakékoliv společnosti koncernu VIG.

Z důvodu, aby nemohlo dojít k újmě na straně ČPP, neobsahuje tato zpráva finanční vyjádření plnění a protiplnění z uzavřených smluv a dohod.

V Praze, dne 5. března 2024



Ing. Pavel Wiesner
předseda představenstva



Mag. Christoph Rath
místopředseda představenstva

VII. Hodnocení vztahů a rizik v rámci koncernu VIG

Koncern VIG patří mezi nejsilnější pojišťovací a zajišťovací subjekty na evropském trhu. Díky tomu má ČPP přístup k know-how mimo jiné v oblasti Solvency II, auditu, compliance či informačních technologií. Vztahy mezi koncernem VIG a ČPP jsou tedy přínosem pro obě strany. Rizika vyplývající z účasti v koncernu VIG jsou hodnocena jako zcela úměrná výhodám z účasti plynoucím.

Na základě smluv uzavřených ČPP s VIG AG a dalšími společnostmi koncernu VIG ani na základě jiných jednání učiněných v posledním účetním období v zájmu či na popud VIG AG nebo jiných společností koncernu VIG nevznikla ČPP žádná újma.

VIII. Závěr

Tato zpráva byla zpracována představenstvem ovládané osoby, společnosti Česká podnikatelská pojišťovna, a.s., Vienna Insurance Group za období od 1. 1. 2023 do 31. 12. 2023, a bude předložena k přezkoumání dozorčí radě. Vzhledem k tomu, že ČPP je povinna ze zákona zpracovávat výroční zprávu, bude tato zpráva k ní přiložena jako její nedílná součást. Výroční zpráva bude předložena k ověření auditorské společnosti KPMG Česká republika Audit, s.r.o.

PŘÍLOHA KE ZPRÁVĚ O PROPOJENÝCH OSOBÁCH 2023

Propojené osoby VIENNA INSURANCE GROUP AG Wiener Versicherung Gruppe

Obchodní firma	Země	Aktuální kapitálový podíl v %
Konsolidované společnosti		
„BULSTRAD LIFE VIENNA INSURANCE GROUP“ Joint Stock Company	Bulharsko	100,00
„Grüner Baum“ Errichtungs- und Verwaltungsges.m.b.H.	Rakousko	100,00
AB Modřice, a.s.	Česká republika	100,00
Alfa Vienna Insurance Group Biztosito Zartkörűen Működő Reszvenytársasag	Maďarsko	100,00
Alfa VIG Penztárszolgálat Zartkörűen Működő Reszvenytársasag	Maďarsko	100,00
Anděl Investment Praha s.r.o.	Česká republika	100,00
Anif-Residenz GmbH & Co KG	Rakousko	100,00
ASIGURAREA ROMANEASCA - ASIROM VIENNA INSURANCE GROUP S.A.	Rumunsko	99,79
ATBIH GmbH	Rakousko	100,00
Atrium Tower spolka z ograniczona odpowiedzialnoscia	Polsko	100,00
Atzlergasse 13-15 GmbH	Rakousko	100,00
Atzlergasse 13-15 GmbH & Co KG	Rakousko	100,00
AUTODROM SOSNOVÁ u České Lípy a.s.	Česká republika	100,00
BCR Asigurari de Viata Vienna Insurance Group S.A.	Rumunsko	93,98
Blizzard Real Sp. z o.o.	Polsko	100,00
Brockmannngasse 32 Immobilienbesitz GmbH	Rakousko	100,00
BTA Baltic Insurance Company AAS	Lotyšsko	100,00
Businesspark Brunn Entwicklungs GmbH	Rakousko	100,00
CAPITOL, akciová spoločnosť	Slovensko	100,00
Central Point Insurance IT-Solutions GmbH in Liqu.	Rakousko	100,00
Česká podnikatelská pojišťovna, a.s., Vienna Insurance Group	Česká republika	100,00
Chrástany komerční areál a.s.	Česká republika	100,00
Compania de Asigurari „DONARIS VIENNA INSURANCE GROUP“ Societate pe Actiuni	Moldavsko	99,99
Compensa Life Vienna Insurance Group SE	Estonsko	100,00

Obchodní firma	Země	Aktuální kapitálový podíl v %
Konsolidované společnosti		
Compensa Towarzystwo Ubezpieczen Na Zycie Spolka Akcyjna Vienna Insurance Group	Polsko	99,97
Compensa Towarzystwo Ubezpieczen Spolka Akcyjna Vienna Insurance Group	Polsko	99,95
Compensa Vienna Insurance Group, akcine draudimo bendrove	Litva	100,00
CP Solutions a.s.	Česká republika	100,00
DBLV Immobesitz GmbH & Co KG	Rakousko	100,00
DBR-Liegenschaften GmbH & Co KG	Německo	100,00
Deutschmeisterplatz 2 Objektverwaltung GmbH	Rakousko	100,00
Donau Brokerline Versicherungs-Service GmbH	Rakousko	100,00
DONAU Versicherung AG Vienna Insurance Group	Rakousko	100,00
DV Immoholding GmbH	Rakousko	100,00
DVIB alpha GmbH	Rakousko	100,00
DVIB GmbH	Rakousko	100,00
ELVP Beteiligungen GmbH	Rakousko	100,00
EUROPEUM Business Center s.r.o.	Slovensko	100,00
Floridsdorf am Spitz 4 Immobilienverwertungs GmbH	Rakousko	100,00
Gesundheitspark Wien-Oberlaa Gesellschaft m.b.H.	Rakousko	100,00
GLOBAL ASSISTANCE, a.s.	Česká republika	100,00
Hansenstraße 3-5 Immobilienbesitz GmbH	Rakousko	100,00
HUN BM Kortolt Felelőssegű Tarsasag	Maďarsko	100,00
Insurance Company Vienna osiguranje d.d., Vienna Insurance Group	Bosna a Hercegovina	100,00
INSURANCE ONE-SHAREHOLDER JOINT-STOCK COMPANY BULSTRAD VIENNA INSURANCE GROUP EAD	Bulharsko	100,00
InterRisk Lebensversicherungs-AG Vienna Insurance Group	Německo	100,00
InterRisk Towarzystwo Ubezpieczen Spolka Akcyjna Vienna Insurance Group	Polsko	100,00
InterRisk Versicherungs-AG Vienna Insurance Group	Německo	100,00
INTERSIG VIENNA INSURANCE GROUP Sh.A.	Albánie	89,98
Joint Stock Company Insurance Company GPI Holding	Gruzie	90,00
Joint Stock Company International Insurance Company IRAO	Gruzie	100,00

Obchodní firma	Země	Aktuální kapitálový podíl v %
Konsolidované společnosti		
Joint Stock Insurance Company WINNER-Vienna Insurance Group	Severní Makedonie	100,00
Kaiserstraße 113 GmbH	Rakousko	100,00
KALVIN TOWER Ingatlanfejlesztési és Beruházási Korlátolt Felelősségű Társaság	Maďarsko	100,00
KAPITOL, a.s.	Česká republika	100,00
KKB Real Estate SIA	Lotyšsko	100,00
KOMUNALNA poistovna, a.s. Vienna Insurance Group	Slovensko	100,00
KOOPERATIVA dochodkova spracovska spolocnost, a.s.	Slovensko	100,00
KOOPERATIVA poistovna, a.s. Vienna Insurance Group	Slovensko	98,47
Kooperativa, pojišťovna, a.s., Vienna Insurance Group	Česká republika	97,28
KOPUS Nordbahnhof Wohnungserrichtungs GmbH	Rakousko	100,00
LVP Holding GmbH	Rakousko	100,00
MAP-WSV Beteiligungen GmbH	Rakousko	100,00
MC EINS Investment GmbH	Rakousko	100,00
MH 54 Immobilienanlage GmbH	Rakousko	100,00
NNC Real Estate spolka z ograniczona odpowiedzialnoscia	Polsko	100,00
Nordbahnhof Projekt EPW8 GmbH & Co KG	Rakousko	100,00
Nordbahnhof Projekt EPW8 Komplementär GmbH	Rakousko	100,00
Nordbahnhof Projekt Taborstraße 123 GmbH & Co KG	Rakousko	100,00
Nordbahnhof Projekt Taborstraße 123 Komplementär GmbH	Rakousko	100,00
Nußdorfer Straße 90-92 Projektentwicklung GmbH & Co KG	Rakousko	100,00
OMNIASIG VIENNA INSURANCE GROUP S.A.	Rumunsko	99,54
OÜ LiveOn Paevalille	Estonsko	100,00
Palais Hansen Immobilienentwicklung GmbH	Rakousko	100,00
Passat Real Sp. z o.o.	Polsko	100,00
Pension Assurance Company Doverie AD	Bulharsko	82,59
Pereca 11 Spółka z ograniczoną odpowiedzialnością	Polsko	100,00
PFG Holding GmbH	Rakousko	89,23

Obchodní firma	Země	Aktuální kapitálový podíl v %
Konsolidované společnosti		
PFG Liegenschaftsbewirtschaftungs GmbH & Co KG	Rakousko	92,88
Porzellangasse 4 Liegenschaftsverwaltung GmbH & Co KG	Rakousko	100,00
Private Joint Stock Company „Insurance Company „USG“	Ukrajina	100,00
Private Joint-Stock Company „INSURANCE COMPANY „KNIAZHA LIFE VIENNA INSURANCE GROUP“	Ukrajina	99,81
PRIVATE JOINT-STOCK COMPANY „UKRAINIAN INSURANCE COMPANY „KNIAZHA VIENNA INSURANCE GROUP“	Ukrajina	100,00
PROGRESS Beteiligungsges.m.b.H.	Rakousko	70,00
Projektbau GesmbH	Rakousko	100,00
Projektbau Holding GmbH	Rakousko	100,00
Rathstraße 8 Liegenschaftsverwertungs GmbH	Rakousko	100,00
Ray Sigorta Anonim Sirketi	Turecko	94,96
Rößlbergasse Bauteil Drei GmbH	Rakousko	100,00
Rößlbergasse Bauteil Zwei GmbH	Rakousko	100,00
S - budovy, a.s.	Česká republika	100,00
Schulring 21 Bürohaus Errichtungs- und Vermietungs GmbH & Co KG	Rakousko	100,00
SECURIA majetkovospravna a podielova s.r.o.	Slovensko	100,00
Senioren Residenz Fultererpark Errichtungs- und Verwaltungs GmbH	Rakousko	100,00
Senioren Residenz Veldidenapark Errichtungs- und Verwaltungs GmbH	Rakousko	66,70
SIA „Alauksta 13/15“	Lotyšsko	100,00
SIA „Gertrudes 121“	Lotyšsko	100,00
SIA „Global Assistance Baltic“	Lotyšsko	100,00
SIA „LiveOn Stirnu“	Lotyšsko	100,00
SIA „LiveOn Terbatas“	Lotyšsko	100,00
SIA „LiveOn“	Lotyšsko	100,00
SIA „Urban Space“	Lotyšsko	100,00
SIA "Artilerijas 35"	Lotyšsko	100,00
SIGMA VIENNA INSURANCE GROUP Sh.A.	Albánie	89,05
SK BM s.r.o.	Slovensko	100,00

Obchodní firma	Země	Aktuální kapitálový podíl v %
Konsolidované společnosti		
SMARDAN 5 DEVELOPMENT S.R.L.	Rumunsko	100,00
Stock Company for Insurance and Reinsurance MAKEDONIJA Skopje - Vienna Insurance Group	Severní Makedonie	94,50
SVZ GmbH	Rakousko	100,00
SVZD GmbH	Rakousko	100,00
SVZI GmbH	Rakousko	100,00
T 125 GmbH	Rakousko	100,00
TECHBASE Science Park Vienna GmbH	Rakousko	100,00
twinformatics GmbH	Rakousko	100,00
UAB LiveOn Linkmenu	Litva	100,00
UNION Vienna Insurance Group Biztosító Zrt.	Maďarsko	98,64
Untere Donaulände 40 GmbH & Co KG	Rakousko	100,00
Vienibas Gatve Investments OÜ	Estonsko	100,00
Vienibas Gatve Properties SIA	Lotyšsko	100,00
Vienna Insurance Group Polska Spolka z ograniczona odpowiedzialnoscia	Polsko	100,00
Vienna Life Towarzystwo Ubezpieczen na Zycie S.A. Vienna Insurance Group	Polsko	100,00
VIENNALIFE EMEKLILIK VE HAYAT A.S.	Turecko	100,00
Vienna-Life Lebensversicherung AG Vienna Insurance Group	Lichtenštejnsko	100,00
VIG Befektetesi Alapkezelő Magyarorszag Zartkörűen Működő Reszvenytársasag	Maďarsko	100,00
VIG FUND, a.s.	Česká republika	100,00
VIG Home, s.r.o.	Slovensko	100,00
VIG HU GmbH	Rakousko	100,00
VIG IT - Digital Solutions GmbH	Rakousko	100,00
VIG Magyarország Befektetesi Zartkörűen Működő Reszvenytársasag	Maďarsko	90,00
VIG ND, a.s.	Česká republika	100,00
VIG Offices, s.r.o.	Slovensko	100,00
VIG Properties Bulgaria AD in Liquidation	Bulharsko	99,97
VIG RE zajišť'ovna, a.s.	Česká republika	100,00
VIG REAL ESTATE DOO	Srbsko	100,00

Obchodní firma	Země	Aktuální kapitálový podíl v %
Konsolidované společnosti		
VIG Türkiye Holding BV.	Holandsko	100,00
VIG ZP, s. r. o.	Slovensko	100,00
VIG-AT Beteiligungen GmbH	Rakousko	100,00
VIG-CZ Real Estate GmbH	Rakousko	100,00
VIVECA Beteiligungen GmbH	Rakousko	100,00
WGPV Holding GmbH	Rakousko	100,00
WIBG Holding GmbH & Co KG	Rakousko	100,00
WIBG Projektentwicklungs GmbH & Co KG	Rakousko	100,00
Wiener Osiguranje Vienna Insurance Group a.d.	Bosna a Hercegovina	100,00
Wiener osiguranje Vienna Insurance Group dionicko drustvo za osiguranje	Chorvatsko	97,82
WIENER RE akcionarsko drustvo za reosiguranje, Beograd	Srbsko	100,00
WIENER STÄDTISCHE OSIGURANJE akcionarsko drustvo za osiguranje Beograd	Srbsko	100,00
WIENER STÄDTISCHE VERSICHERUNG AG Vienna Insurance Group	Rakousko	97,75
Wiener Towarzystwo Ubezpiezen Spolka Akcyjna Vienna Insurance Group	Polsko	100,00
WIENER VEREIN BESTATTUNGS- UND VERSICHERUNGSSERVICE-GESELLSCHAFT M.B.H.	Rakousko	100,00
WILA GmbH	Rakousko	100,00
WINO GmbH	Rakousko	100,00
WNH Liegenschaftsbesitz GmbH	Rakousko	100,00
Wohnquartier 11b Immobilienbesitz GmbH	Rakousko	100,00
Wohnquartier 12b Immobilienbesitz GmbH	Rakousko	100,00
WSBV Beteiligungsverwaltung GmbH & Co KG	Rakousko	100,00
WSV Beta Immoholding GmbH	Rakousko	100,00
WSV Immoholding GmbH	Rakousko	100,00
WSV Triesterstraße 91 Besitz GmbH & Co KG	Rakousko	100,00
WSV Vermögensverwaltung GmbH	Rakousko	100,00
WSVA Liegenschaftbesitz GmbH	Rakousko	100,00
WSVB Liegenschaftbesitz GmbH	Rakousko	100,00
WSVC Liegenschaftbesitz GmbH	Rakousko	100,00

Obchodní firma	Země	Aktuální kapitálový podíl v %
Společnosti konsolidované ekvivalenční metodou		
Beteiligungs- und Immobilien GmbH	Rakousko	25,00
Beteiligungs- und Wohnungsanlagen GmbH	Rakousko	25,00
CROWN-WSF spol. s.r.o.	Česká republika	30,00
ERSTE drustvo s ogranicenom odgovornoscju za upravljanje obveznim i dobvoljnim mirovinskim fondovima	Chorvatsko	25,30
Gewista-Werbegesellschaft m.b.H.	Rakousko	33,00
Towarzystwo Ubezpieczen Wzajemnych „TUW“	Polsko	52,16
VBV - Betriebliche Altersvorsorge AG (Konzernabschluss)	Rakousko	25,32
Österreichisches Verkehrsbüro Aktiengesellschaft (Konzernabschluss)	Rakousko	36,58

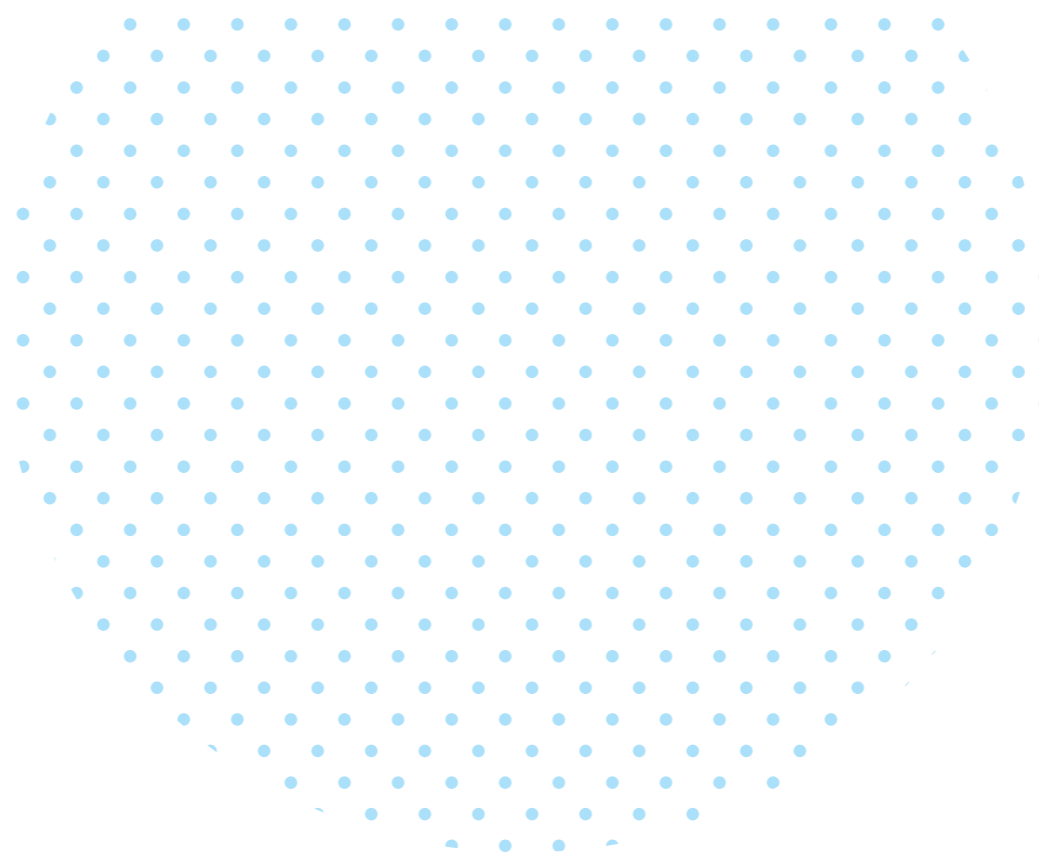
Obchodní firma	Země	Aktuální kapitálový podíl v %
Nekonsolidované společnosti		
„Assistance Company „Ukrainian Assistance Service“ LLC	Ukrajina	100,00
„LifeTrust“ Ltd	Bulharsko	100,00
„MEDICINSKI CENTER AMERIMED“ OOD	Bulharsko	51,00
„OC PROPERTIES“ OOD	Bulharsko	51,00
AEGON Services Sp. zoo.	Polsko	100,00
AEGON Towarzystwo Ubezpieczen na Zycie Spółka Akcyjna	Polsko	100,00
AIS Servis, s.r.o.	Česká republika	98,10
Akcionarsko drustvo za zivotno osiguranje Wiener Städtische Podgorica, Vienna Insurance Group	Černá Hora (Rep.)	100,00
Alfa VIG Közvetítő Zártkörűen működő Reszvenytársaság	Maďarsko	90,00
Amadi GmbH	Německo	100,00
AQUILA Hausmanagement GmbH	Rakousko	97,75
AREALIS Liegenschaftsmanagement GmbH	Rakousko	48,87
arithmetic Consulting GmbH	Rakousko	98,31
Auto - Poly spol. s r.o.	Česká republika	98,10
Autocentrum Lukáš s.r.o.	Česká republika	98,10
AUTONOVA BRNO s.r.o.	Česká republika	98,10
Autosig SRL	Rumunsko	99,54
B&A Insurance Consulting s.r.o.	Česká republika	48,45
Beesafe Spółka z Ograniczona Odpowiedzialnoscia	Polsko	99,99
Benefia Ubezpieczenia Spółka z ograniczona odpowiedzialnoscia	Polsko	99,95
Bohemika a.s.	Česká republika	100,00
Bohemika HYPO s.r.o.	Česká republika	100,00
BSA + OFK Germany Real Estate Immobilien 4 GmbH	Německo	97,75
Bulstrad Trudova Meditzina EOOD	Bulharsko	100,00
Camelot Informatik und Consulting Gesellschaft m.b.H.	Rakousko	92,86
CARPATIA PENSII-SOCIETATE DE ADMINISTRARE A FONDURILOR DE PENSII PRIVATE S.A.	Rumunsko	100,00
CARPLUS Versicherungsvermittlungsgesellschaft GmbH	Rakousko	97,75

Obchodní firma	Země	Aktuální kapitálový podíl v %
Nekonsolidované společnosti		
CLAIM EXPERT SERVICES S.R.L.	Rumunsko	99,16
Color Car, společnost s ručením omezeným (s.r.o.)	Česká republika	98,10
Compensa Dystrybucja Spolka z ograniczona odpowiedzialnoscia	Polsko	99,97
ČPP Servis, s.r.o.	Česká republika	100,00
DBLV Immobesitz GmbH	Rakousko	100,00
DBR-Liegenschaften Verwaltungs GmbH	Německo	97,75
DELOIS s. r. o.	Slovensko	98,47
Domáci péče Haná s.r.o.	Česká republika	63,23
DV Asset Management EAD	Bulharsko	100,00
DV CONSULTING EOOD	Bulharsko	100,00
DV Invest EAD	Bulharsko	100,00
EBV-Leasing Gesellschaft m.b.H.	Rakousko	47,90
EKG UW Nord GmbH	Rakousko	24,46
Első Maganegeszsegügyi Halozat Zrt.	Maďarsko	43,50
Erste Biztositasi Alkusz Kft	Maďarsko	88,78
European Insurance & Reinsurance Brokers Ltd.	Spojené království	100,00
EXPERTA Schadenregulierungs-Gesellschaft mbH	Rakousko	99,44
Finanzpartner GmbH	Rakousko	48,87
FinServis Plus, s.r.o.	Česká republika	100,00
Foreign limited liability company „InterInvestUchastie“	Bělorusko	100,00
FRANCE CAR, s.r.o.	Česká republika	98,10
GELUP GmbH	Rakousko	32,58
GGVier Projekt-GmbH	Rakousko	53,76
Glamas Beteiligungsverwaltungs GmbH & Co „Beta“ KG	Rakousko	42,76
GLOBAL ASSISTANCE Croatia drustvo s ogranicenom odgovornoscju za usluge	Chorvatsko	49,46
GLOBAL ASSISTANCE D.O.O. BEOGRAD	Srbsko	100,00
Global Assistance Georgia LLC	Gruzie	95,00
Global Assistance Polska Spolka z ograniczona odpowiedzialnoscia	Polsko	99,99

Obchodní firma	Země	Aktuální kapitálový podíl v %
Nekonsolidované společnosti		
GLOBAL ASSISTANCE SERVICES s.r.o.	Česká republika	100,00
GLOBAL ASSISTANCE SERVICES SRL	Rumunsko	99,23
GLOBAL ASSISTANCE SLOVAKIA s.r.o.	Slovensko	99,22
Global Expert, s.r.o.	Česká republika	98,10
Global Partner Beskydy, s.r.o.	Česká republika	63,23
Global Partner Péče, z.ú.	Česká republika	63,23
Global Partner Praha s.r.o.	Česká republika	63,23
Global Partner Zdraví, s.r.o.	Česká republika	63,23
Global Partner, a.s.	Česká republika	63,23
Global Repair Centres, s.r.o.	Česká republika	98,10
Global Services Bulgaria JSC	Bulharsko	100,00
Help24 Assistance Korlatolt Felelőssegű Tarsasag	Maďarsko	90,00
HORIZONT Personal-, Team- und Organisationsentwicklung GmbH	Rakousko	98,29
Hotel Voltino in Liquidation	Chorvatsko	97,82
HOTELY SRNÍ, a.s.	Česká republika	97,28
Hyundai Hradec s.r.o.	Česká republika	98,10
insureX IT GmbH	Rakousko	98,87
InterRisk Informatik GmbH	Německo	100,00
ITIS Spolka z ograniczona odpowiedzialnoscia spolka komandytowa	Polsko	99,99
ITIS Spolka z ograniczona odpowiedzialnoscia	Polsko	99,99
Joint Stock Company „Curatio“	Gruzie	90,00
Joint Stock Insurance Company WINNER LIFE - Vienna Insurance Group Skopje	Severní Makedonie	100,00
K A P P A - P, spol. s r.o.	Česká republika	98,10
Kitzbüheler Bestattung WV GmbH	Rakousko	97,75
KUPALA Belarusian-Austrian Closed Joint Stock Insurance Company	Bělorusko	98,26
KWC Campus Errichtungsgesellschaft m.b.H.	Rakousko	48,87
LD Vermögensverwaltung GmbH	Rakousko	98,65
Lead Equities II.Private Equity Mittelstandsfinanzierungs AG	Rakousko	21,59

Obchodní firma	Země	Aktuální kapitálový podíl v %
Nekonsolidované společnosti		
LiSciV Muthgasse GmbH & Co KG	Rakousko	42,76
Main Point Karlín II., a.s.	Česká republika	97,28
Money & More Pénzügyi Tanácsadó Zártkörűen Működő Részvénytársaság	Maďarsko	88,78
Nadacia poistovne KOOPERATIVA	Slovensko	98,47
Palais Hansen Hotelbetriebs GmbH	Rakousko	97,75
PFG Liegenschaftsbewirtschaftungs GmbH	Rakousko	73,42
POLISA - ZYCIE Ubezpieczenia Spolka z ograniczona odpowiedzialnoscia	Polsko	99,97
Privat Joint-Stock Company „OWN SERVICE“	Ukrajina	100,00
Profitowi S.A.	Polsko	100,00
Renaissance Hotel Realbesitz GmbH	Rakousko	40,00
Risk Consult Bulgaria EOOD	Bulharsko	100,00
Risk Consult Polska Sp.z.o.o.	Polsko	100,00
RISK CONSULT Sicherheits- und Risiko- Managementberatung Gesellschaft m.b.H.	Rakousko	100,00
Risk Expert Risk ve Hasar Danismanlik Hizmetleri Limited Sirketi	Turecko	98,49
Risk Experts s.r.o.	Slovensko	100,00
Risk Logics Risikoberatung GmbH	Rakousko	100,00
S. C. SOCIETATEA TRAINING IN ASIGURARI S.R.L.	Rumunsko	99,16
S.C. Risk Consult & Engineering Romania S.R.L.	Rumunsko	100,00
S.O.S.- EXPERT d.o.o. za poslovanje nekretninama	Chorvatsko	100,00
samavu s.r.o	Slovensko	98,47
Sanatorium Astoria, a.s.	Česká republika	97,28
Senioren Residenzen gemeinnützige Betriebsgesellschaft mbH	Rakousko	97,75
serviceline contact center dienstleistungs-gmbh	Rakousko	97,75
Slovexperta, s.r.o.	Slovensko	98,70
Soleta Beteiligungsverwaltungs GmbH	Rakousko	42,76
Sparkassen-Versicherungsservice Gesellschaft m.b.H.	Rakousko	97,75
Spoldzielnia Usługowa VIG EKSPERT W WARSZAWIE	Polen	99,97
SURPMO, a.s.	Česká republika	97,28

Obchodní firma	Země	Aktuální kapitálový podíl v %
Nekonsolidované společnosti		
TAUROS Capital Investment GmbH & Co KG	Rakousko	19,55
TAUROS Capital Management GmbH	Rakousko	25,30
TeleDoc Holding GmbH	Rakousko	25,01
TGMZ Team Gesund Medizin Zentren GmbH	Rakousko	39,10
TOGETHER CCA GmbH	Rakousko	24,71
UAB „Compensa Life Distribution“	Litva	100,00
UNION-Erted Ellatasszervező Korlatold Felelőssegű Tarsasag	Maďarsko	88,78
VENPACE GmbH & Co. KG	Německo	23,53
Versicherungsbüro Dr. Ignaz Fiala Gesellschaft m.b.H.	Rakousko	47,90
Vienna International Underwriters GmbH	Rakousko	100,00
VIENNA POWSZECHNE TOWARZYSTWO EMERYTALNE SPÓŁKA AKCYJNA VIENNA INSURANCE GROUP	Polsko	100,00
viesure innovation center GmbH	Rakousko	98,87
VIG AM Real Estate, a.s.	Česká republika	100,00
VIG AM Services GmbH	Rakousko	100,00
VIG Management Service SRL	Rumunsko	99,16
VIG platform partners GmbH	Rakousko	100,00
VIG Poland/Romania Holding BV.	Holandsko	100,00
VIG Polska Real Estate Spolka z Ograniczona Odpowiedzialnosc	Polsko	99,97
VIG Services Bulgaria EOOD	Bulharsko	100,00
VIG Services Shqiperi Sh.p.K.	Albánie	89,52
VIG Services Ukraine, LLC	Ukrajina	89,52
VIG/C-QUADRAT Towarzystwo Funduszy Inwestycyjnych SPOLKA AKCYJNA	Polsko	50,99
VÖB Direkt Versicherungsagentur GmbH	Rakousko	48,87
WIENER AUTO CENTAR d.o.o.	Bosna a Hercegovina	100,00
Wiener Städtische Donau Leasing GmbH	Rakousko	97,75
Wiener Verein Bestattungsbetriebe GmbH	Rakousko	97,75
WSBV Beteiligungsverwaltung GmbH	Rakousko	97,75
zuuri s.r.o.	Slovensko	98,47



NEFINANČNÍ ČÁST

1. Rozvoj společnosti

ČPP udržela si i v roce 2023 své růstové tempo. Tržním podílem ve výši 8,29 % si ČPP upevnila postavení páté největší pojišťovny v ČR. Úspěšnost na domácím pojistném trhu si ČPP zajišťuje kvalitními službami, intenzivním rozvojem vztahů s klienty, obchodními partnery a širokou veřejností i pravidelnými produktovými inovacemi, uplatňováním moderních digitálních postupů a technologií, včetně online prodeje.

2. Aktivity v oblasti vývoje a výzkumu

ČPP se v oblasti vývoje a výzkumu věnuje tématům, která úzce souvisejí s předmětem jejího podnikání, tj. poskytování pojišťovacích služeb. Své aktivity směřuje především do rozvoje v oblasti informačních a komunikačních technologií a do projektů zaměřených na digitalizaci pojistných procesů. Výstupy pak uplatňuje jak při uzavírání nebo správě smluv, tak při likvidaci pojistných událostí. Kromě zefektivnění procesů a šetření nákladů je digitalizace papírového hospodářství i krokem k zodpovědnému přístupu k životnímu prostředí.

3. Ochrana životního prostředí a rozvoj sociálně-zaměstnaneckých vztahů

Mezi významné hodnoty firemní kultury v ČPP patří ohleduplnost k životnímu prostředí a přírodním zdrojům. Zaměstnanci jsou vedeni k ekologickému chování a dodržování zásad šetrnosti a úspornosti. ČPP se zaměřuje na spokojenost a potřeby klientů a zaměstnanců, etické chování, zodpovědnost, ochranu životního prostředí, inovace a podporu charitativních činností. Nejen dlouhodobá prosperita společnosti vede k atraktivnosti zaměstnavatele. Mladá generace vyžaduje od společnosti inovace, digitalizace, osobní rozvoj a rovnováhu mezi pracovním a osobním životem.

ČPP také podporuje vzdělávání a osobní rozvoj všech zaměstnanců, zaměřuje se také na péči o kategorii 55+. Formou pravidelných setkání udržuje kontakt s rodiči na mateřské a rodičovské dovolené.

4. Organizační složky společnosti v zahraničí

ČPP nemá žádné organizační složky v zahraničí.

5. Informace o nabytí vlastních akcií nebo vlastních podílů

ČPP nenabyla vlastní akcie ani vlastní podíly.

6. Další požadavky podle zvláštních právních předpisů

ČPP plní požadavky v rámci svého předmětu podnikání, kterým je pojištnictví. Legislativně ho upravuje především zákon o pojištnictví, dále zákon o pojišťovacích zprostředkovatelích a samostatných likvidátorech pojistných událostí. Zároveň se řídí všemi dalšími právními požadavky, které na její činnost dopadají, např. v oblasti ochrany osobních údajů nebo prevence praní špinavých peněz.

Podrobnější informace o strategii společenské odpovědnosti a udržitelného podnikání zveřejňuje ČPP v sekci Společenská odpovědnost na internetových stránkách pojišťovny www.cpp.cz.

Nefinanční informace o společnosti Česká podnikatelská pojišťovna, a.s., Vienna Insurance Group, jsou zahrnuty v konsolidované zprávě mateřské společnosti VIENNA INSURANCE GROUP AG Wiener Versicherung Gruppe, která je dostupná na internetové stránce <https://group.vig/en/sustainability>.

